



Plan Estadístico de Castilla y León 2022-2025

(Decreto 26/2022, de 16 de junio, por el que se aprueba el Plan Estadístico de Castilla y León 2022-2025)

Operación estadística nº 11016

Explotación Estadística del Conjunto Mínimo Básico de Datos Hospitalarios

Castilla y León 2023



estadistica.sanidad@jcy.l.es



Índice

	<i>Página</i>
Presentación.....	3
1.- ¿Quién ingresa en los hospitales de Castilla y León?	4
1.1.- Perfil de los pacientes.....	4
1.2.- Evolución temporal.....	6
2.- ¿Por qué ingresan los pacientes?	8
2.1.- Motivo de ingreso (diagnóstico principal).....	8
2.2.- Grupo Relacionado por el Diagnóstico (GRD)	113
3.- ¿Cómo ingresan los pacientes?	20
3.1.- Circunstancias del contacto.....	20
4.- Destino tras el alta	30
4.1.- Altas por tipo	30
4.2.- Altas por Servicio	31
5.- Mortalidad.....	33
6.- Anexos.....	366
6.1.- Índice de tablas.....	366
6.2.- Índice de gráficos.....	377

Presentación

El Conjunto Mínimo Básico de Datos Hospitalarios (CMBDH) es un sistema de información para el conocimiento de la morbilidad hospitalaria, que surge de la necesidad de disponer de una fuente de datos uniforme y suficiente para analizar tanto los procesos atendidos en el área de hospitalización como la asistencia ambulatoria especializada.

El Registro del Conjunto Mínimo de Datos al Alta Hospitalaria y de Procedimientos Ambulatorios Especializados de Castilla y León, se regula en el *Decreto 28/2007, de 15 de marzo*, teniendo en cuenta las consideraciones de la Comisión de definición del CMBD creada por *Orden SAN/800/2004, de 25 de mayo*. En este decreto se recogen las variables del CMBD del Sistema Nacional de Salud y se incluyen nuevas variables que en su conjunto forman los datos demográficos, administrativos y clínicos que constituyen el Registro del Conjunto Mínimo de Datos al Alta Hospitalaria al que se le añade el de Procedimientos Ambulatorios Especializados, con el objetivo de adecuar dicho registro a la realidad asistencial de nuestra Comunidad, dada la expansión de procedimientos quirúrgicos y diagnósticos que en la actualidad no requieren ingreso hospitalario.

El 21 de marzo de 2013 el Consejo Interterritorial del Sistema Nacional de Salud aprobó la utilización de la Clasificación Internacional de Enfermedades 10ª revisión (CIE10) para la codificación de los diagnósticos y procedimientos, en sustitución de la CIE9, la cual venía utilizándose desde su aprobación en 1987, estableciendo como plazo de inicio enero de 2016.

El *Real Decreto 69/2015, de 6 de febrero*, define un nuevo concepto de CMBD denominado Registro de Actividad de Atención Sanitaria Especializada (RAE-CMBD) el cual amplía considerablemente las variables administrativas y obliga a la codificación con CIE10 de las variables clínicas.

Con fecha 16 de mayo de 2019 tuvo lugar una reunión de la Comisión de Análisis y Seguimiento del CMBD (regulada por el *Decreto 28/2007, de 15 de marzo*), en la que se aprobó por unanimidad el Manual de Procedimiento Castilla y León 2019 (Adaptación al RAE-CMBD) y su publicación en el Portal de Salud de Castilla y León.

La *Explotación Estadística del Conjunto Mínimo Básico de Datos Hospitalarios* es una de las operaciones incluidas en el Plan Estadístico de Castilla y León 2022-2025 (aprobado mediante *Decreto 26/2022, de 16 de junio*).

El objetivo fundamental del informe es describir las características principales de los ingresos en hospitales públicos de Castilla y León, según motivo de ingreso (diagnóstico principal), tipo de ingreso y otras circunstancias al alta hospitalaria, así como los GRD más frecuentes, todo ello desagregado por sexo.

Se han considerado en este informe todas las estancias de 1 o más días, más las estancias de 0 días con tipo de alta 'Traslado', 'Alta voluntaria' o 'Exitus'¹.

Para más información consultar el Portal de Salud de Castilla y León:

<https://www.saludcastillayleon.es/profesionales/es/conjunto-minimo-basico-datos-cmbd>

¹ Siguiendo el Manual de usuario del Registro de Atención Sanitaria Especializada CMBD-RAE del Ministerio de Sanidad.

1.- ¿Quién ingresa en los hospitales de Castilla y León?

A lo largo de 2023 se han producido 232.687 altas hospitalarias en los hospitales de agudos de SACyL, lo que supone un 1,0% más que el año anterior.

1.1.- Perfil de los pacientes

El 51,4% de las altas hospitalarias correspondieron a hombres y el 48,6% mujeres.

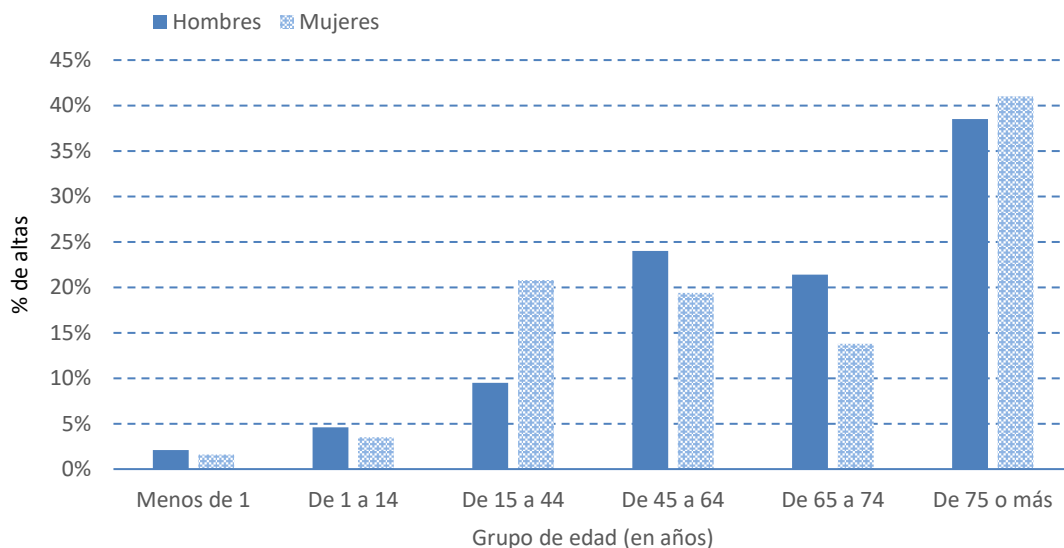
Tabla 1. Número de altas en los hospitales de SACyL por grupo de edad y sexo. Año 2023

Grupo de edad (años)	Hombres		Mujeres		Total	
	Nº altas	%	Nº altas	%	Nº altas	%
Menos de 1	2.493	2,1	1.807	1,6	4.300	1,8
De 1 a 14	5.449	4,6	3.928	3,5	9.377	4,0
De 15 a 44	11.359	9,5	23.458	20,8	34.817	15,0
De 45 a 64	28.701	24,0	21.941	19,4	50.642	21,8
De 65 a 74	25.562	21,4	15.575	13,8	41.137	17,7
De 75 o más	46.125	38,5	46.289	41,0	92.414	39,7
Total	119.689	100,0	112.998	100,0	232.687	100,0

Fuente: Consejería de Sanidad de la Junta de Castilla y León.

El número de altas por grupo de edad es mayor en hombres que en mujeres, salvo en el grupo de 15 a 44 años (por posible relación con la edad fértil de la mujer), y en el grupo de 75 o más años.

Gráfico 1. Distribución porcentual del número de altas en los hospitales de SACyL por grupo de edad y sexo. Año 2023



Fuente: Consejería de Sanidad de la Junta de Castilla y León.

El número de altas es de 100,6 por cada 1.000 tarjetas sanitarias individuales (TSI), (105,5 en hombres y 95,9 en mujeres).

Tabla 2. Número de altas y tasa bruta de hospitalización en los hospitales de SACyL por provincia. Año 2023

	Nº altas	%	Tasa bruta de hospitalización*
Ávila	13.023	5,6	86,9
Burgos	35.236	15,1	100,8
León	47.936	20,6	111,7
Palencia	16.781	7,2	110,9
Salamanca	29.539	12,7	92,7
Segovia	12.421	5,3	84,0
Soria	7.317	3,1	83,1
Valladolid	53.242	22,9	101,8
Zamora	17.192	7,4	110,6
Castilla y León	232.687	100,0	100,6

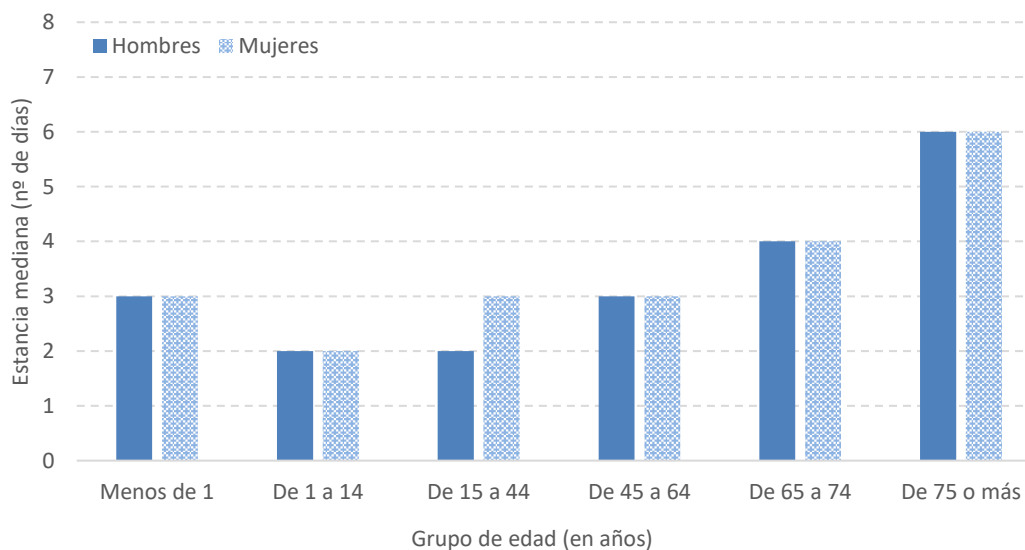
*Nº de altas por 1.000 TSI (datos a 1 de enero de 2023).

Fuente: Consejería de Sanidad de la Junta de Castilla y León.

La estancia media² en 2023 fue de 6,6 días ($\pm 8,4$); 6,8 días ($\pm 8,9$) para hombres y 6,3 días ($\pm 7,9$) para mujeres. La mediana fue de 4 días (rango intercuartílico 6 días), siendo la misma en hombres y en mujeres.

Por grupo de edad, se observa que, a partir del primer año, a medida que aumenta la edad de los pacientes, también aumenta su estancia en el hospital, tanto para hombres como para mujeres. Por otro lado, el 50% de los bebés menores de 1 año están ingresados menos de 3 días. El grupo de edad de 1 a 14 años es el que menos tiempo permanece ingresado (el 50% menos de 2 días).

Gráfico 2. Estancia mediana (en días) en los hospitales de SACyL por grupo de edad y sexo. Año 2023



Fuente: Consejería de Sanidad de la Junta de Castilla y León.

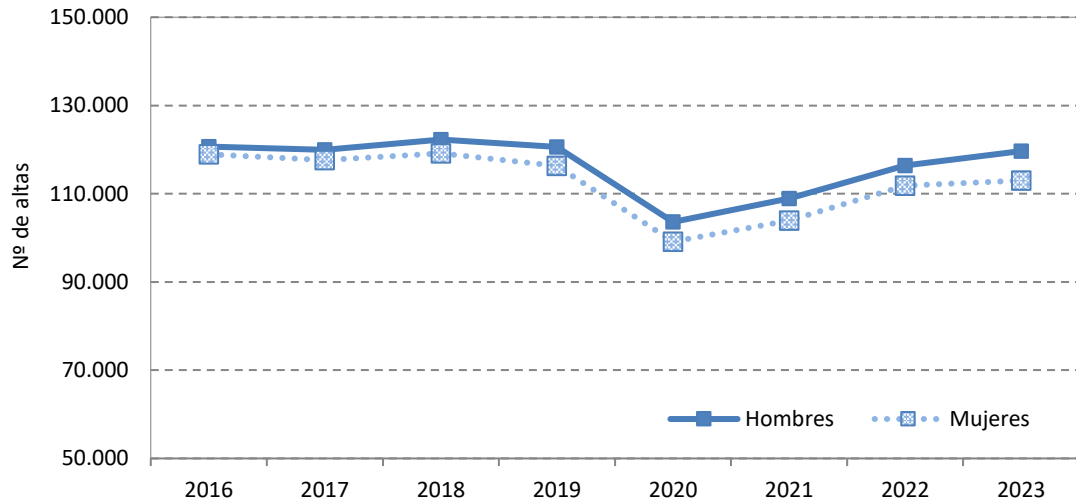
² Por cuestiones metodológicas, no han sido consideradas en el análisis las estancias que superen los 365 días.

1.2.- Evolución temporal

En el gráfico se observa que el número de altas es mayor en hombres que en mujeres.

Durante los años 2020-2021 se produjo un descenso en el número de altas hospitalarias, coincidiendo con la pandemia provocada por el COVID-19.

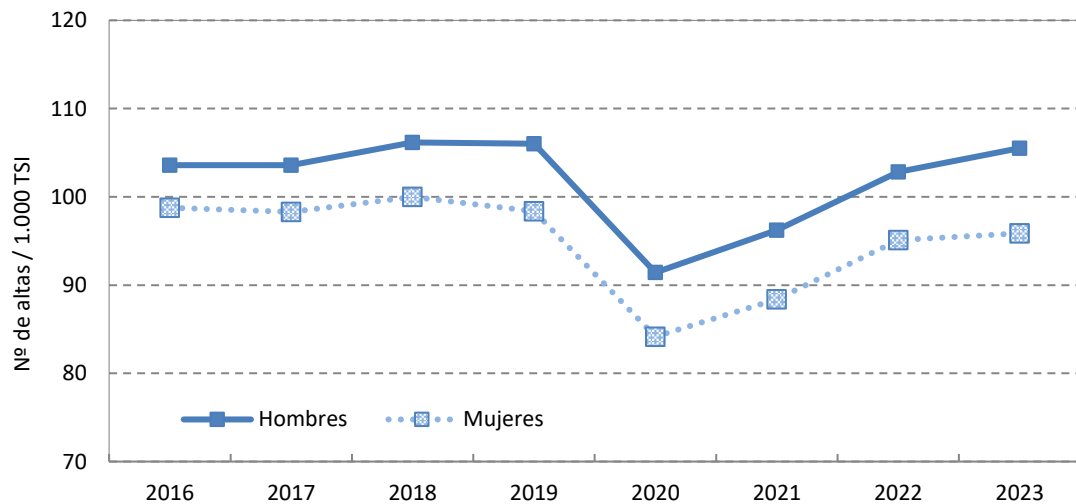
Gráfico 3. Evolución del número de altas en los hospitales de SACyL por sexo. Años 2016- 2023



Fuente: Consejería de Sanidad de la Junta de Castilla y León.

Relativizando respecto al número de TSI, existe una diferencia entre las altas de hombres y mujeres de casi diez puntos.

Gráfico 4. Evolución del número de altas por 1.000 TSI en los hospitales de SACyL según sexo. Años 2016- 2023

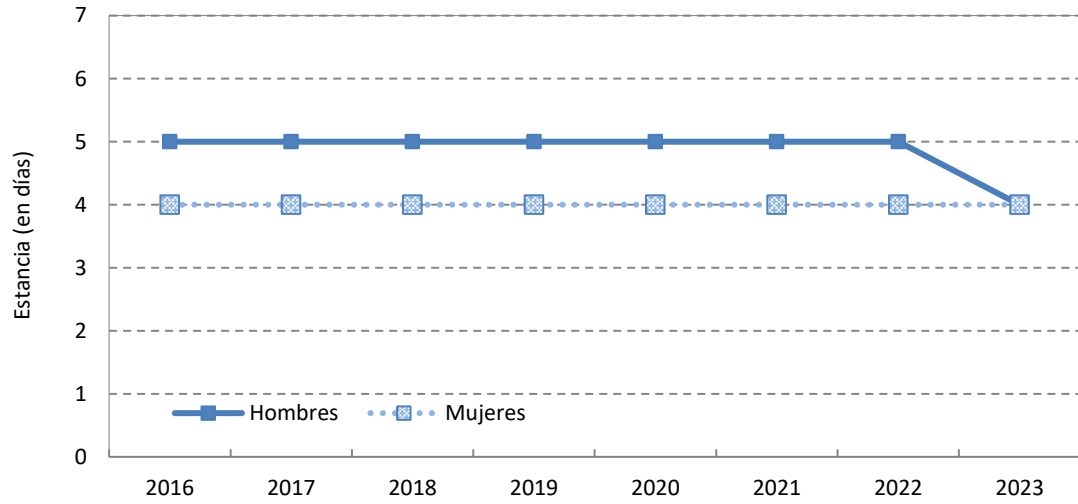


Nota: Hasta el año 2021 se ha tomado como población TIS de referencia la de diciembre del año. Desde 2022 se hacen los cálculos con la población TIS a 1 de enero del año correspondiente.

Fuente: Consejería de Sanidad de la Junta de Castilla y León.

La evolución de la estancia mediana en los hospitales de SACyL es estable, siendo de 5 días para los hombres y 4 días para las mujeres, salvo el último año, que coincide la estancia mediana en ambos sexos, con 4 días.

Gráfico 5. Evolución de la estancia mediana en los hospitales de SACyL según sexo. Años 2016- 2023



Fuente: Consejería de Sanidad de la Junta de Castilla y León.

2.- ¿Por qué ingresan los pacientes?

La información clave para dar respuesta a por qué ingresan los pacientes la recoge el **diagnóstico principal** (afección que, después del estudio necesario, se establece como la causa del contacto con el centro hospitalario), codificado según la Clasificación Internacional de Enfermedades, 10ª revisión Modificación Clínica, Edición española (CIE-10-ES).

Por otro lado, también se recogen datos de los **diagnósticos secundarios** (diagnósticos y otros factores que influyen en el estado de salud, que coexisten con el diagnóstico principal en el momento del contacto o se desarrollan a lo largo de la asistencia sanitaria), de los procedimientos diagnósticos y terapéuticos llevados a cabo durante el episodio de hospitalización, y la morfología de las neoplasias.

2.1.- Motivo de ingreso (diagnóstico principal)

Las *Enfermedades del aparato digestivo* (14,4% del total) junto con las *Enfermedades del aparato circulatorio* (13,6%) y las *Enfermedades del aparato respiratorio* (13,6%) son las principales causas de ingreso en los hospitales públicos de Castilla y León.

Cabe destacar el descenso en el número de altas del Capítulo 22, relacionado en exclusiva con la enfermedad del Covid-19, reduciéndose en más de un 60% con respecto el año anterior.

Tabla 3. Número de altas en los hospitales de SACyL por Capítulo de la CIE y sexo. Año 2023

Capítulo CIE-10-ES del diagnóstico principal ⁽¹⁾	Hombres		Mujeres		Total	
	Nº altas	%	Nº altas	%	Nº altas	%
01 - Ciertas enfermedades infecciosas y parasitarias (A00-B99)	4.620	3,9	3.741	3,3	8.361	3,6
02 - Neoplasias (C00-D49)	13.282	11,1	11.296	10,0	24.578	10,6
03 - Enfermedades de la sangre y órganos hematopoyéticos y ciertos trastornos que afectan al mecanismo inmunológico (D50-D89)	1.041	0,9	1.018	0,9	2.059	0,9
04 - Enfermedades endocrinas, nutricionales y metabólicas (E00-E89)	2.257	1,9	2.384	2,1	4.641	2,0
05 - Trastornos mentales y de comportamiento (F01-F99)	2.436	2,0	2.474	2,2	4.910	2,1
06 - Enfermedades del sistema nervioso (G00-G99)	2.422	2,0	2.125	1,9	4.547	2,0
07 - Enfermedades del ojo y sus anexos (H00-H59)	521	0,4	578	0,5	1.099	0,5
08 - Enfermedades del oído y de la apófisis mastoideas (H60-H95)	637	0,5	593	0,5	1.230	0,5
09 - Enfermedades del aparato circulatorio (I00-I99)	18.164	15,2	13.561	12,0	31.725	13,6
10 - Enfermedades del aparato respiratorio (J00-J99)	17.710	14,8	14.049	12,4	31.759	13,6
11 - Enfermedades del aparato digestivo (K00-K95)	19.619	16,4	13.826	12,2	33.445	14,4
12 - Enfermedades de la piel y del tejido subcutáneo (L00-L99)	1.405	1,2	1.073	0,9	2.478	1,1
13 - Enfermedades del aparato musculoesquelético y del tejido conectivo (M00-M99)	5.758	4,8	6.180	5,5	11.938	5,1
14 - Enfermedades del aparato genitourinario (N00-N99)	8.958	7,5	7.546	6,7	16.504	7,1
15 - Embarazo, parto y puerperio (O00-O9a)	0	0,0	13.142	11,6	13.142	5,6
16 - Ciertas afecciones originadas en el período perinatal (P00-P96)	1.156	1,0	977	0,9	2.133	0,9
17 - Malformaciones congénitas, deformidades y anomalías cromosómicas (Q00-Q99)	617	0,5	403	0,4	1.020	0,4
18 - Síntomas, signos y resultados anormales de pruebas complementarias, no clasificados bajo otro concepto (R00-R99)	3.999	3,3	2.890	2,6	6.889	3,0
19 - Lesiones traumáticas, envenenamientos y otras consecuencias de causas externas (S00-T88)	10.440	8,7	10.891	9,6	21.331	9,2
20 - Causas externas de morbilidad (V00-Y99)	0	0,0	0	0,0	0	0,0
21 - Factores que influyen en el estado de salud y contacto con los servicios sanitarios (Z00-Z99)	1.700	1,4	1.784	1,6	3.484	1,5
22 - Códigos para propósitos especiales (U00-U85) ⁽²⁾	2.210	1,8	1.875	1,7	4.085	1,8
En blanco o sin código diagnóstico válido	737	0,6	592	0,5	1.329	0,6
Total	119.689	100,0	112.998	100,0	232.687	100,0

Porcentajes más elevados en cada sexo y total.

(1) Capítulos CIE 10ª revisión Modificación Clínica Edición española (CIE-10-ES).

(2) Hace referencia en exclusiva a la enfermedad provocada por el Covid-19.

Fuente: Consejería de Sanidad de la Junta de Castilla y León.

Desde que se implantó la CIE-10-ES, el porcentaje de altas en blanco o sin código diagnóstico válido ha disminuido, desde el 23,9% en 2016 al 0,6% en 2023.

Por sexo, la principal causa de ingreso para las **mujeres** es por *Enfermedades del aparato respiratorio* (con un 12,4% del total), seguida de las *Enfermedades del aparato digestivo* (12,2%) y las *Enfermedades del aparato circulatorio* (12,0%).

Los diagnósticos comprendidos en el capítulo de *Embarazo, Parto y Puerperio* han pasado de ser la primera causa de ingreso en mujeres el año pasado, a ser la cuarta causa en 2023.

Para los **hombres**, el patrón es similar al de mujeres, primero las *Enfermedades del aparato digestivo* (16,4%), seguidas de las *Enfermedades del aparato circulatorio* (15,2%) y las *Enfermedades del aparato respiratorio* (14,8%).

La edad de los pacientes dados de alta presenta una gran variabilidad. La mediana es de 69,3 años, mayor en hombres (69,8 años) que en mujeres (68,6 años). El capítulo de *Códigos para propósitos especiales* (en exclusiva debido a la enfermedad provocada por el Covid-19) es en el que ingresan con edades medianas más avanzadas, con 84,5 años, seguido de las *Enfermedades del aparato circulatorio*, con 78,3 años y las de *Ciertas enfermedades infecciosas y parasitarias*, con 78,1 años.

Tabla 4. Edad de los pacientes dados de alta en los hospitales de SACyL por Capítulo de la CIE y sexo. Año 2023

Capítulo CIE-10-ES del diagnóstico principal ⁽¹⁾	Hombres		Mujeres		Total	
	Mediana	R.I.	Mediana	R.I.	Mediana	R.I.
01 - Ciertas enfermedades infecciosas y parasitarias (A00-B99)	76,2	25,4	81,1	28,3	78,1	26,9
02 - Neoplasias (C00-D49)	70,7	16,0	64,9	23,6	68,5	19,5
03 - Enfermedades de la sangre y órganos hematopoyéticos y ciertos trastornos que afectan al mecanismo inmunológico (D50-D89)	76,0	18,8	77,8	24,8	76,7	22,4
04 - Enfermedades endocrinas, nutricionales y metabólicas (E00-E89)	69,6	24,8	74,8	33,7	71,7	30,0
05 - Trastornos mentales y de comportamiento (F01-F99)	47,7	26,0	52,6	31,1	50,3	28,9
06 - Enfermedades del sistema nervioso (G00-G99)	66,0	30,1	64,1	33,8	65,1	31,8
07 - Enfermedades del ojo y sus anexos (H00-H59)	66,2	23,3	68,5	22,8	67,7	24,1
08 - Enfermedades del oído y de la apófisis mastoides (H60-H95)	47,3	56,3	53,2	44,4	49,9	52,5
09 - Enfermedades del aparato circulatorio (I00-I99)	75,1	19,2	82,8	17,3	78,3	20,0
10 - Enfermedades del aparato respiratorio (J00-J99)	73,2	34,7	79,3	35,3	75,3	35,4
11 - Enfermedades del aparato digestivo (K00-K95)	67,0	24,3	69,6	30,5	67,9	26,6
12 - Enfermedades de la piel y del tejido subcutáneo (L00-L99)	60,0	41,5	74,4	40,5	64,5	43,1
13 - Enfermedades del aparato musculoesquelético y del tejido conectivo (M00-M99)	63,6	21,7	68,3	20,6	65,9	21,4
14 - Enfermedades del aparato genitourinario (N00-N99)	71,5	20,2	71,0	34,9	71,4	25,7
15 - Embarazo, parto y puerperio (O00-O9a)	0,0	0,0	34,1	7,5	34,1	7,5
16 - Ciertas afecciones originadas en el período perinatal (P00-P96)	0,0	0,0	0,0	0,0	0,0	0,0
17 - Malformaciones congénitas, deformidades y anomalías cromosómicas (Q00-Q99)	10,8	42,9	36,6	48,1	15,4	50,2
18 - Síntomas, signos y resultados anormales de pruebas complementarias, no clasificados bajo otro concepto (R00-R99)	70,1	27,6	69,6	39,3	70,0	32,1
19 - Lesiones traumáticas, envenenamientos y otras consecuencias de causas externas (S00-T88)	63,9	33,8	76,8	26,7	70,6	31,6
20 - Causas externas de morbilidad (V00-Y99)	-	-	-	-	-	-
21 - Factores que influyen en el estado de salud y contacto con los servicios sanitarios (Z00-Z99)	64,4	22,8	54,7	26,4	59,9	26,9
22 - Códigos para propósitos especiales (U00-U85) ⁽²⁾	82,6	15,3	86,5	14,7	84,5	15,5
En blanco o sin código diagnóstico válido	71,4	26,5	71,3	38,3	71,4	29,3
Total	69,8	25,1	68,6	40,4	69,3	31,6

Edades superiores a la mediana global.

(1) Capítulos CIE 10ª revisión Modificación Clínica Edición española (CIE-10-ES).

(2) Hace referencia en exclusiva a la enfermedad provocada por el Covid-19.

RI: Rango intercuartílico.

Fuente: Consejería de Sanidad de la Junta de Castilla y León.

Se observa que para niños **menores de 1 año** el principal motivo de ingreso son *Ciertas afecciones originadas en el período perinatal* (49,4%). Para el grupo de **1 a 14 años**, son las *Enfermedades del aparato respiratorio* (34,7%). En el grupo de **15 a 44 años** el motivo mayoritario de ingreso es el *Embarazo, parto y puerperio* (37,4%). Para el grupo de **45 a 64 años**, el principal motivo de ingreso son las *Enfermedades del aparato digestivo* (18,9%) seguidas de las *Neoplasias* (15,7%). El siguiente grupo, de **65 a 74 años**, el principal motivo de ingreso son las *Neoplasias* (16,3%) seguidas de las *Enfermedades del aparato digestivo* (16,1%). Para el **grupo de mayor edad**, son más frecuentes las *Enfermedades del aparato circulatorio* (20,2%).

Tabla 5 Distribución porcentual de las altas en los hospitales de SACyL por Capítulo de la CIE y grupo de edad. Año 2023

Capítulo CIE-10-ES del diagnóstico principal ⁽¹⁾	Grupo de edad (años)					
	Menos de 1 año	De 1 a 14 años	De 15 a 44 años	De 45 a 64 años	De 65 a 74 años	De 75 o más años
01 - Ciertas enfermedades infecciosas y parasitarias (A00-B99)	2,6	5,8	2,0	2,1	3,0	5,1
02 - Neoplasias (C00-D49)	0,5	1,5	5,0	15,7	16,3	8,6
03 - Enfermedades de la sangre y órganos hematopoyéticos y ciertos trastornos que afectan al mecanismo inmunológico (D50-D89)	0,5	0,9	0,3	0,6	1,0	1,2
04 - Enfermedades endocrinas, nutricionales y metabólicas (E00-E89)	1,1	2,3	1,4	2,1	1,9	2,2
05 - Trastornos mentales y de comportamiento (F01-F99)	0,0	1,5	5,3	3,6	1,2	0,7
06 - Enfermedades del sistema nervioso (G00-G99)	1,0	4,3	1,8	2,4	2,0	1,6
07 - Enfermedades del ojo y sus anexos (H00-H59)	0,1	0,7	0,3	0,6	0,7	0,4
08 - Enfermedades del oído y de la apófisis mastoides (H60-H95)	0,5	3,2	0,6	0,7	0,5	0,2
09 - Enfermedades del aparato circulatorio (I00-I99)	0,3	1,7	2,6	11,3	15,2	20,2
10 - Enfermedades del aparato respiratorio (J00-J99)	21,9	34,7	7,9	8,6	10,7	17,4
11 - Enfermedades del aparato digestivo (K00-K95)	3,0	11,5	11,7	18,9	16,1	12,9
12 - Enfermedades de la piel y del tejido subcutáneo (L00-L99)	0,6	2,0	1,5	1,1	0,8	1,0
13 - Enfermedades del aparato musculoesquelético y del tejido conectivo (M00-M99)	0,1	2,5	4,0	8,1	7,3	3,5
14 - Enfermedades del aparato genitourinario (N00-N99)	3,9	2,9	5,2	7,8	8,1	7,6
15 - Embarazo, parto y puerperio (O00-O9a)	0,0	0,1	37,4	0,2	0,0	0,0
16 - Ciertas afecciones originadas en el período perinatal (P00-P96)	49,4	0,1	0,0	0,0	0,0	0,0
17 - Malformaciones congénitas, deformidades y anomalías cromosómicas (Q00-Q99)	3,6	3,7	0,6	0,4	0,2	0,0
18 - Síntomas, signos y resultados anormales de pruebas complementarias, no clasificados bajo otro concepto (R00-R99)	4,4	8,1	1,7	2,6	3,0	3,0
19 - Lesiones traumáticas, envenenamientos y otras consecuencias de causas externas (S00-T88)	1,5	9,2	8,4	9,7	8,4	9,8
20 - Causas externas de morbilidad (V00-Y99)	0,0	0,0	0,0	0,0	0,0	0,0
21 - Factores que influyen en el estado de salud y contacto con los servicios sanitarios (Z00-Z99)	2,6	1,5	1,8	2,5	1,7	0,7
22 - Códigos para propósitos especiales (U00-U85) ⁽²⁾	2,0	0,5	0,2	0,6	1,2	3,3
En blanco o sin código diagnóstico válido	0,5	1,1	0,5	0,5	0,6	0,6
Total	100,0	100,0	100,0	100,0	100,0	100,0

Porcentajes más elevados en cada grupo de edad.

(1) Capítulos CIE 10ª revisión Modificación Clínica Edición española (CIE-10-ES).

(2) Hace referencia en exclusiva a la enfermedad provocada por el Covid-19.

Fuente: Consejería de Sanidad de la Junta de Castilla y León.

Tabla 5.1 Distribución porcentual de las altas en los hospitales de SACyL por Capítulo de la CIE y grupo de edad. Hombres.
Año 2023

Capítulo CIE-10-ES del diagnóstico principal ⁽¹⁾	Grupo de edad (años)					
	Menos de 1 año	De 1 a 14 años	De 15 a 44 años	De 45 a 64 años	De 65 a 74 años	De 75 o más años
01 - Ciertas enfermedades infecciosas y parasitarias (A00-B99)	2,6	5,3	3,2	2,3	3,2	5,3
02 - Neoplasias (C00-D49)	0,3	1,3	4,3	12,6	16,6	10,6
03 - Enfermedades de la sangre y órganos hematopoyéticos y ciertos trastornos que afectan al mecanismo inmunológico (D50-D89)	0,6	0,8	0,5	0,5	0,9	1,2
04 - Enfermedades endocrinas, nutricionales y metabólicas (E00-E89)	1,2	2,3	1,8	1,9	1,9	1,9
05 - Trastornos mentales y de comportamiento (F01-F99)	0,0	1,0	9,1	3,1	0,9	0,5
06 - Enfermedades del sistema nervioso (G00-G99)	0,9	4,6	2,4	2,2	1,8	1,7
07 - Enfermedades del ojo y sus anexos (H00-H59)	0,0	0,7	0,4	0,6	0,5	0,3
08 - Enfermedades del oído y de la apófisis mastoides (H60-H95)	0,5	3,5	0,9	0,6	0,4	0,1
09 - Enfermedades del aparato circulatorio (I00-I99)	0,2	1,9	5,1	14,1	16,7	19,8
10 - Enfermedades del aparato respiratorio (J00-J99)	24,6	34,4	13,6	9,1	11,3	17,7
11 - Enfermedades del aparato digestivo (K00-K95)	3,2	11,7	19,0	21,0	17,0	13,8
12 - Enfermedades de la piel y del tejido subcutáneo (L00-L99)	0,4	1,7	3,2	1,2	0,8	0,8
13 - Enfermedades del aparato musculoesquelético y del tejido conectivo (M00-M99)	0,2	2,4	7,5	7,4	5,6	2,6
14 - Enfermedades del aparato genitourinario (N00-N99)	4,6	3,1	5,2	7,5	8,9	7,9
15 - Embarazo, parto y puerperio (O00-O9a)	-	-	-	-	-	-
16 - Ciertas afecciones originadas en el período perinatal (P00-P96)	46,2	0,1	0,0	0,0	0,0	0,0
17 - Malformaciones congénitas, deformidades y anomalías cromosómicas (Q00-Q99)	4,2	4,7	0,9	0,3	0,2	0,0
18 - Síntomas, signos y resultados anormales de pruebas complementarias, no clasificados bajo otro concepto (R00-R99)	4,4	7,5	2,6	2,7	3,2	3,4
19 - Lesiones traumáticas, envenenamientos y otras consecuencias de causas externas (S00-T88)	1,2	10,3	17,8	9,8	6,7	7,2
20 - Causas externas de morbilidad (V00-Y99)	0,0	0,0	0,0	0,0	0,0	0,0
21 - Factores que influyen en el estado de salud y contacto con los servicios sanitarios (Z00-Z99)	2,4	1,2	1,8	1,9	1,7	0,8
22 - Códigos para propósitos especiales (U00-U85) ⁽²⁾	1,9	0,4	0,3	0,7	1,2	3,5
En blanco o sin código diagnóstico válido	0,3	1,2	0,6	0,5	0,6	0,7
Total	100,0	100,0	100,0	100,0	100,0	100,0

Porcentajes más elevados en cada grupo de edad.

(3) Capítulos CIE 10ª revisión Modificación Clínica Edición española (CIE-10-ES).

(4) Hace referencia en exclusiva a la enfermedad provocada por el Covid-19.

Fuente: Consejería de Sanidad de la Junta de Castilla y León.

Tabla 5.2 Distribución porcentual de las altas en los hospitales de SACyL por Capítulo de la CIE y grupo de edad. Mujeres.
Año 2023

Capítulo CIE-10-ES del diagnóstico principal ⁽¹⁾	Grupo de edad (años)					
	Menos de 1 año	De 1 a 14 años	De 15 a 44 años	De 45 a 64 años	De 65 a 74 años	De 75 o más años
01 - Ciertas enfermedades infecciosas y parasitarias (A00-B99)	2,6	6,5	1,4	1,9	2,8	4,9
02 - Neoplasias (C00-D49)	0,8	1,8	5,4	19,9	16,0	6,7
03 - Enfermedades de la sangre y órganos hematopoyéticos y ciertos trastornos que afectan al mecanismo inmunológico (D50-D89)	0,2	1,1	0,2	0,8	1,1	1,2
04 - Enfermedades endocrinas, nutricionales y metabólicas (E00-E89)	0,9	2,3	1,1	2,4	2,0	2,6
05 - Trastornos mentales y de comportamiento (F01-F99)	0,0	2,4	3,5	4,1	1,8	0,8
06 - Enfermedades del sistema nervioso (G00-G99)	1,2	4,0	1,5	2,6	2,3	1,4
07 - Enfermedades del ojo y sus anexos (H00-H59)	0,2	0,7	0,3	0,6	0,9	0,5
08 - Enfermedades del oído y de la apófisis mastoides (H60-H95)	0,4	3,0	0,5	0,9	0,6	0,2
09 - Enfermedades del aparato circulatorio (I00-I99)	0,4	1,6	1,3	7,6	12,7	20,6
10 - Enfermedades del aparato respiratorio (J00-J99)	18,1	35,1	5,1	8,0	9,7	17,0
11 - Enfermedades del aparato digestivo (K00-K95)	2,8	11,4	8,2	16,0	14,7	12,1
12 - Enfermedades de la piel y del tejido subcutáneo (L00-L99)	0,7	2,4	0,6	0,8	0,8	1,1
13 - Enfermedades del aparato musculoesquelético y del tejido conectivo (M00-M99)	0,1	2,7	2,3	9,0	9,9	4,3
14 - Enfermedades del aparato genitourinario (N00-N99)	2,9	2,6	5,1	8,1	6,9	7,2
15 - Embarazo, parto y puerperio (O00-O9a)	0,0	0,3	55,5	0,5	0,0	0,0
16 - Ciertas afecciones originadas en el período perinatal (P00-P96)	53,9	0,1	0,0	0,0	0,0	0,0
17 - Malformaciones congénitas, deformidades y anomalías cromosómicas (Q00-Q99)	2,9	2,3	0,4	0,5	0,2	0,0
18 - Síntomas, signos y resultados anormales de pruebas complementarias, no clasificados bajo otro concepto (R00-R99)	4,5	9,0	1,3	2,4	2,7	2,6
19 - Lesiones traumáticas, envenenamientos y otras consecuencias de causas externas (S00-T88)	1,8	7,7	3,9	9,6	11,2	12,5
20 - Causas externas de morbilidad (V00-Y99)	0,0	0,0	0,0	0,0	0,0	0,0
21 - Factores que influyen en el estado de salud y contacto con los servicios sanitarios (Z00-Z99)	2,8	1,8	1,8	3,2	1,7	0,6
22 - Códigos para propósitos especiales (U00-U85) ⁽²⁾	2,2	0,6	0,1	0,6	1,3	3,1
En blanco o sin código diagnóstico válido	0,7	1,0	0,4	0,4	0,6	0,6
Total	100,0	100,0	100,0	100,0	100,0	100,0

Porcentajes más elevados en cada grupo de edad.

(5) Capítulos CIE 10ª revisión Modificación Clínica Edición española (CIE-10-ES).

(6) Hace referencia en exclusiva a la enfermedad provocada por el Covid-19.

Fuente: Consejería de Sanidad de la Junta de Castilla y León.

2.2.- Grupo Relacionado por el Diagnóstico (GRD)

Los Grupos Relacionados por el Diagnóstico (GRD) constituyen un sistema de clasificación internacional de pacientes hospitalizados, que agrupa los episodios de hospitalización de forma homogénea en grupos clínicamente similares, siguiendo criterios clínicos en cuanto al consumo de recursos.

Para poder relacionar el consumo de recursos con la complejidad de los pacientes atendidos, se desarrolló la herramienta APR-GRD (*All Patient Refined - DRG*), basada en los GRD, en la que se desagrega cada GRD en 4 niveles de severidad y en 4 niveles de riesgo de mortalidad, en función de las patologías concomitantes. Así, los pacientes con más enfermedades tendrán mayor número de sistemas orgánicos afectados y, previsiblemente, mayores estancias (consumo de recursos) y peores resultados (mayor probabilidad de mortalidad). La versión del agrupador utilizada para las altas del año 2023 en Castilla y León es la APRv36.0.

A lo largo del año 2023, los GRD más frecuentes son '*Insuficiencia cardíaca*' (8.345 altas), '*Parto*' (8.127 altas) e '*Infecciones e inflamaciones pulmonares mayores*' (6.518 altas), sumando entre las tres cerca del 10% del total de altas.

Diferenciando por sexo, los GRD más frecuentes en hombres son '*Procedimientos sobre hernia inguinal, femoral y umbilical*', con 4.028 altas (3,4%), '*Insuficiencia cardíaca*', con 3.788 altas (3,2%), y '*Enfermedad pulmonar obstructiva crónica*', con 3.755 altas (3,1%).

Los GRD más frecuentes en mujeres son '*Parto*', con 8.127 altas (7,2%), '*Insuficiencia cardíaca*', con 4.557 altas (4,0%), '*Infecciones e inflamaciones pulmonares mayores*', con 3.024 altas (2,7%) y '*Otros diagnósticos menores, signos y síntomas de aparato respiratorio*', con 3.000 altas (2,7%).

Tabla 6. Relación de los 15 GRD más frecuentes en los hospitales de SACyL, por sexo. Año 2023

GRD	Hombres		Mujeres		Total	
	Nº altas	%	Nº altas	%	Nº altas	%
Insuficiencia cardíaca	3.788	3,2	4.557	4,0	8.345	3,6
Parto ¹	-	-	8.127	7,2	8.127	3,5
Infecciones e inflamaciones pulmonares mayores	3.494	2,9	3.024	2,7	6.518	2,8
Otra neumonía	3.281	2,7	2.644	2,3	5.925	2,5
Otros diagnósticos menores, signos y síntomas de aparato respiratorio	2.806	2,3	3.000	2,7	5.806	2,5
Infecciones de riñón y tracto urinario	2.284	1,9	2.879	2,5	5.163	2,2
Septicemia e infecciones diseminadas	2.871	2,4	2.254	2,0	5.125	2,2
Enfermedad pulmonar obstructiva crónica	3.755	3,1	1.282	1,1	5.037	2,2
Procedimientos sobre hernia inguinal, femoral y umbilical	4.028	3,4	800	0,7	4.828	2,1
Sustitución articulación cadera	1.720	1,4	2.156	1,9	3.876	1,7
Trastornos del tracto y vesícula biliar	1.930	1,6	1.738	1,5	3.668	1,6
ACVA y oclusiones precerebrales con infarto	1.776	1,5	1.494	1,3	3.270	1,4
Procedimientos uretrales y transuretrales	2.388	2,0	784	0,7	3.172	1,4
Colecistectomía	1.442	1,2	1.686	1,5	3.128	1,3
Otras gastroenteritis, náuseas y vómitos	1.403	1,2	1.575	1,4	2.978	1,3
Resto de procesos	82.723	68,5	74.998	65,1	157.721	66,7
Total	119.689	100,0	112.998	100,0	232.687	100,0

Porcentajes más elevados en cada sexo y total.

¹ GRD médico que solo incluye los partos vaginales, instrumentales o no, en los que no se realiza ningún procedimiento quirúrgico ni de esterilización.

Fuente: Consejería de Sanidad de la Junta de Castilla y León.

El GRD más frecuente, *'Insuficiencia cardíaca'*, tiene una estancia mediana de 6 días y es el que tiene los pacientes de mayor edad mediana, con 87,4 años.

De entre los 15 GRD más frecuentes, generan 8 días de estancia mediana la *'Septicemia e infecciones diseminadas'*, cuyos pacientes tienen una edad mediana de 83,3 años.

Por otro lado, los pacientes de menor edad mediana entre los GRD de mayor frecuencia son los relacionados con el *'Parto'* (33,8 años) y *'Otras gastroenteritis, náuseas y vómitos'* (63,6 años).

Tabla 7. Estancia mediana (en días) y edad mediana (en años) de los 15 GRD más frecuentes en los hospitales de SACyL. Año 2023

15 GRD más frecuentes	Nº altas	Estancia		Edad	
		Mediana	R.I.	Mediana	R.I.
Insuficiencia cardíaca	8.345	7,0	6,0	87,4	11,2
Parto ¹	8.127	3,0	1,0	33,8	7,5
Infecciones e inflamaciones pulmonares mayores	6.518	7,0	6,0	85,1	15,7
Otra neumonía	5.925	7,0	6,0	81,3	21,7
Otros diagnósticos menores, signos y síntomas de aparato respiratorio	5.806	6,0	6,0	83,3	21,6
Infecciones de riñón y tracto urinario	5.163	6,0	5,0	82,9	19,5
Septicemia e infecciones diseminadas	5.125	8,0	8,0	83,3	16,9
Enfermedad pulmonar obstructiva crónica	5.037	7,0	6,0	76,9	17,0
Procedimientos sobre hernia inguinal, femoral y umbilical	4.828	1,0	1,0	68,8	19,6
Sustitución articulación cadera	3.876	6,0	4,0	77,1	19,6
Trastornos del tracto y vesícula biliar	3.668	6,0	5,0	77,6	21,4
ACVA y oclusiones precerebrales con infarto	3.270	5,0	5,0	79,9	17,7
Procedimientos uretrales y transuretrales	3.172	2,0	1,0	71,9	15,9
Colecistectomía	3.128	2,0	3,0	64,3	23,9
Otras gastroenteritis, náuseas y vómitos	2.978	4,0	4,0	63,6	69,0
Resto de procesos	157.721	4,0	6,0	65,8	31,1
Total	232.687	4,0	6,0	69,3	31,6

Estancias y edades superiores a la mediana global.

¹ GRD médico que solo incluye los partos vaginales, instrumentales o no, en los que no se realiza ningún procedimiento quirúrgico ni de esterilización.

RI: Rango intercuartilico.

Fuente: Consejería de Sanidad de la Junta de Castilla y León.

Los niveles de gravedad en los que son clasificadas las altas hospitalarias por los APR-GRD son cuatro: menor, moderado, mayor y extremo.

En los hospitales de SACyL la mayoría de las altas han sido clasificadas como de gravedad 'Menor' en procesos GRD Quirúrgicos (tanto en hombres como en mujeres); y de gravedad 'Moderada' en los procesos GRD 'Médicos' (tanto en hombres como en mujeres).

Tabla 8. Distribución de las altas hospitalarias en los hospitales de SACyL, según tipo de proceso y nivel de gravedad asignado, por sexo. Año 2023

Nivel de gravedad	Hombre				Mujer				Total			
	Médico		Quirúrgico		Médico		Quirúrgico		Médico		Quirúrgico	
	Nº altas	%	Nº altas	%	Nº altas	%	Nº altas	%	Nº altas	%	Nº altas	%
Menor	20.263	26,5	26.159	61,6	22.974	31,6	26.630	67,2	43.237	29,0	52.789	64,3
Moderada	28.350	37,1	11.579	27,3	25.812	35,5	9.728	24,5	54.162	36,3	21.307	25,9
Mayor	20.930	27,4	3.373	7,9	18.095	24,9	2.466	6,2	39.025	26,2	5.839	7,1
Extrema	6.925	9,1	1.367	3,2	5.864	8,1	830	2,1	12.789	8,6	2.197	2,7
Total	76.468	100,0	42.478	100,0	72.745	100,0	39.654	100,0	149.213	100,0	82.132	100,0

Nivel de gravedad mayoritario en cada tipo de proceso y sexo.

Fuente: Consejería de Sanidad de la Junta de Castilla y León.

2.2.1- Procesos médicos

Tabla 10. Procesos médicos más frecuentes en mujeres en los hospitales de SACyL, según nivel de gravedad asignado. Año 2023

15 GRDs médicos más frecuentes en mujeres	Nº altas					Estancia mediana				Edad mediana			
	Nivel de gravedad					Nivel de gravedad				Nivel de gravedad			
	Menor	Moderada	Mayor	Extrema	%	Menor	Moderada	Mayor	Extrema	Menor	Moderada	Mayor	Extrema
Parto	5.272	2.298	550	7	11,2	3,0	3,0	3,0	9,0	33,5	34,1	34,5	38,4
Insuficiencia cardíaca	370	1.402	1.996	789	6,3	5,0	6,0	7,0	8,0	88,5	88,3	88,9	89,9
Infecciones e inflamaciones pulmonares mayores	65	868	1.218	873	4,2	5,0	5,0	7,0	8,0	74,6	86,1	87,6	88,3
Otros diagnósticos menores, signos y síntomas de aparato respiratorio	434	1.579	913	74	4,1	4,0	6,0	7,0	11,0	69,7	87,8	87,6	86,3
Infecciones de riñón y tracto urinario	518	1.203	979	179	4,0	4,0	6,0	7,0	9,0	57,8	86,4	87,6	87,6
Otra neumonía	287	602	1.154	601	3,6	5,0	7,0	7,0	8,0	65,4	82,0	86,8	87,2
Septicemia e infecciones diseminadas	70	513	1.030	641	3,1	6,0	7,0	8,0	9,0	69,0	84,5	86,9	86,9
Trastornos del tracto y vesícula biliar	673	763	259	43	2,4	5,0	6,0	9,0	13,0	71,4	82,3	85,8	86,6
Otras gastroenteritis, náuseas y vómitos	583	572	377	43	2,2	3,0	4,0	6,0	11,0	24,2	70,7	82,3	87,9
ACVA y oclusiones precerebrales con infarto	252	827	340	75	2,1	4,0	5,0	7,0	7,0	77,7	84,3	86,6	87,2
Enfermedad pulmonar obstructiva crónica	52	174	719	337	1,8	4,0	6,0	7,0	7,0	67,5	73,7	74,4	77,2
Otros diagnósticos del aparato digestivo	622	364	162	30	1,6	2,0	4,0	7,0	10,0	61,4	78,6	87,0	84,8
Infecciones de vías respiratorias superiores	467	307	317	86	1,6	2,0	4,0	5,0	7,0	26,1	56,0	81,6	82,7
Embolismo pulmonar	194	305	263	114	1,2	6,0	7,0	8,0	10,0	73,0	77,7	80,6	83,5
Bronquitis aguda y síntomas relacionados	105	232	423	103	1,2	3,0	5,0	6,0	7,0	68,5	85,7	87,6	89,8
Resto de procesos	13.010	13.803	7.395	1.869	49,4	3,0	5,0	7,0	10,0	56,4	73,6	79,3	82,5
Total	22.974	25.812	18.095	5.864	100,0	3,0	5,0	7,0	9,0	45,3	76,4	83,7	86,5

Fuente: Consejería de Sanidad de la Junta de Castilla y León.

Tabla 11. Procesos médicos más frecuentes en hombres en los hospitales de SACyL, según nivel de gravedad asignado a su proceso. Año 2023

15 GRDs médicos más frecuentes en hombres	Nº altas					Estancia mediana				Edad mediana			
	Nivel de gravedad					Nivel de gravedad				Nivel de gravedad			
	Menor	Moderada	Mayor	Extrema	%	Menor	Moderada	Mayor	Extrema	Menor	Moderada	Mayor	Extrema
Insuficiencia cardíaca	301	1.321	1.621	545	5,0	5,0	6,0	7,0	8,0	82,2	83,7	85,4	86,6
Enfermedad pulmonar obstructiva crónica	137	686	1.940	992	4,9	5,0	5,0	6,0	8,0	73,6	77,4	77,1	79,0
Infecciones e inflamaciones pulmonares mayores	79	1.002	1.365	1.048	4,6	6,0	5,0	7,0	9,0	66,6	80,3	83,3	84,3
Otra neumonía	387	849	1.378	667	4,3	4,0	6,0	7,0	8,0	59,1	78,6	80,1	82,8
Septicemia e infecciones diseminadas	82	624	1.325	840	3,8	5,0	7,0	8,0	9,0	70,4	80,2	81,7	82,0
Otros diagnósticos menores, signos y síntomas de aparato respiratorio	480	1.409	862	55	3,7	3,0	5,0	6,0	10,0	55,5	79,8	82,0	85,7
Infecciones de riñón y tracto urinario	365	961	836	122	3,0	4,0	6,0	8,0	10,0	69,8	78,6	83,7	85,9
Trastornos del tracto y vesícula biliar	575	947	343	65	2,5	5,0	6,0	9,0	13,0	71,9	76,8	80,5	79,7
ACVA y oclusiones precerebrales con infarto	410	975	328	63	2,3	5,0	5,0	8,0	10,0	71,5	76,9	80,0	82,1
Otros diagnósticos del aparato digestivo	909	504	227	34	2,2	2,0	4,0	7,0	7,0	55,5	76,0	79,0	79,9
Otras gastroenteritis, náuseas y vómitos	491	513	344	55	1,8	2,0	3,0	5,0	10,0	12,4	65,3	76,9	77,2
Infecciones de vías respiratorias superiores	597	385	307	69	1,8	2,0	3,0	5,0	8,0	32,5	45,5	73,3	82,7
Otros diagnósticos, signos y síntomas sobre riñón y tracto urinario	687	346	110	13	1,5	2,0	2,5	7,0	9,0	73,2	77,1	80,3	86,8
Neoplasias respiratorias	90	482	469	69	1,5	3,0	6,0	9,0	11,0	69,8	71,6	73,3	72,1
Infarto agudo de miocardio - IAM	227	597	207	57	1,4	4,0	4,0	6,0	7,0	66,2	69,6	79,5	75,6
Resto de procesos	14.446	16.749	9.268	2.231	55,7	3,0	5,0	7,0	10,0	56,8	70,0	74,6	76,5
Total	20.263	28.350	20.930	6.925	100,0	3,0	5,0	7,0	9,0	58,7	73,4	78,2	80,5

Fuente: Consejería de Sanidad de la Junta de Castilla y León.

2.2.2- Procesos quirúrgicos

Tabla 13. Procesos quirúrgicos más frecuentes en mujeres en los hospitales de SACyL, según nivel de gravedad asignado. Año 2023

15 GRDs quirúrgicos más frecuentes en mujeres	Nº altas					Estancia mediana				Edad mediana			
	Nivel de gravedad					Nivel de gravedad				Nivel de gravedad			
	Menor	Moderada	Mayor	Extrema	%	Menor	Moderada	Mayor	Extrema	Menor	Moderada	Mayor	Extrema
Cesárea	1.879	818	210	2	7,3	3,0	4,0	4,0	9,0	34,9	35,3	34,7	32,1
Sustitución articulación cadera	1.632	457	43	24	5,4	7,0	7,0	10,0	15,5	81,6	78,3	83,1	85,8
Reparación de fractura de cadera y fémur	974	707	209	46	4,9	7,0	8,0	10,0	12,0	87,5	88,4	89,8	89,6
Colecistectomía	1.268	364	47	7	4,3	2,0	2,5	8,0	16,0	58,3	68,9	74,3	84,6
Procedimientos sobre mama excepto mastectomía	1.365	233	11	1	4,1	2,0	2,0	6,0	2,0	58,0	59,2	53,3	46,5
Sustitución articulación rodilla	1.326	214	6	3	3,9	5,0	5,0	5,5	7,0	74,6	73,8	77,4	78,0
Procedimientos sobre útero y anejos por no malignidad, excepto leiomioma	1.114	263	33	2	3,6	2,0	3,0	6,0	13,5	56,6	57,8	46,3	61,1
Procedimientos sobre hombro, codo y antebrazo exc. sustitución de articulación	918	427	18	1	3,4	2,0	4,0	10,5	19,0	62,2	68,6	72,1	60,0
Procedimientos sobre rodilla y parte inferior de la pierna excepto pie	932	232	13	4	3,0	2,0	6,0	11,0	17,5	56,4	64,0	75,2	56,3
Otros procedimientos sobre oído, nariz, boca y garganta	1.036	127	13	2	3,0	2,0	2,0	2,0	62,0	49,4	59,2	58,4	30,0
Amigdalectomía y adenoidectomía	851	52	2	0	2,3	1,0	2,0	1,5	0,0	7,0	20,2	6,0	0,0
Procedimientos de mastectomía	682	184	1	1	2,2	3,0	4,0	8,0	84,0	59,0	57,9	38,0	78,3
Procedimientos sobre tiroides, paratiroides y tracto tirogloso	703	140	18	0	2,2	2,0	3,0	2,0	0,0	58,0	59,8	58,0	0,0
Apendicectomía sin diagnóstico principal complejo	762	72	13	0	2,1	2,0	2,0	7,0	0,0	32,8	56,2	63,9	0,0
Procedimientos sobre hernia inguinal, femoral y umbilical	604	180	15	1	2,0	1,0	2,0	7,0	3,0	69,7	79,7	82,2	82,1
Resto de procesos	10.584	5.258	1.814	736	46,3	2,0	4,0	10,0	18,0	59,7	66,9	74,4	75,9
Total	26.630	9.728	2.466	830	100,0	3,0	4,0	9,0	17,0	59,2	66,8	73,9	77,3

Fuente: Consejería de Sanidad de la Junta de Castilla y León.

Tabla 14. Procesos quirúrgicos más frecuentes en hombres en los hospitales de SACyL, según nivel de gravedad asignado a su proceso. Año 2023

15 GRDs quirúrgicos más frecuentes en hombres	Nº altas					Estancia mediana				Edad mediana			
	Nivel de gravedad					Nivel de gravedad				Nivel de gravedad			
	Menor	Moderada	Mayor	Extrema	%	Menor	Moderada	Mayor	Extrema	Menor	Moderada	Mayor	Extrema
Procedimientos sobre hernia inguinal, femoral y umbilical	3.126	839	60	3	9,5	1,0	1,0	2,0	8,0	66,0	74,4	76,1	88,8
Procedimientos uretrales y transuretrales	1.599	731	54	4	5,6	2,0	2,0	5,0	13,0	71,2	76,6	77,6	81,7
Otros procedimientos sobre oído, nariz, boca y garganta	1.494	187	32	7	4,0	2,0	2,0	14,5	22,0	48,0	64,6	62,3	61,2
Sustitución articulación cadera	1.207	462	31	20	4,0	5,0	5,0	10,0	15,5	71,3	71,0	73,3	86,4
Colecistectomía	838	493	80	31	3,4	2,0	3,0	7,5	13,0	64,1	71,1	71,6	79,1
Intervenciones coronarias percutáneas con IAM	486	543	198	75	3,1	3,0	4,0	6,0	10,0	61,8	71,5	76,6	73,3
Intervenciones coronarias percutáneas sin IAM	502	348	187	208	2,9	2,0	2,0	6,0	6,0	62,4	69,6	74,7	81,1
Procedimientos sobre rodilla y parte inferior de la pierna excepto pie	905	234	22	4	2,7	2,0	5,0	12,0	53,0	44,5	54,5	54,4	55,4
Amigdalectomía y adenoidectomía	1.037	66	7	2	2,6	1,0	2,0	2,0	3,5	5,9	8,3	4,2	3,8
Sustitución articulación rodilla	874	217	11	0	2,6	5,0	5,0	5,0	-	71,3	73,2	74,0	-
Procedimientos sobre hombro, codo y antebrazo exc. sustitución de articulación	826	248	21	2	2,6	2,0	3,0	11,0	15,5	46,9	55,7	59,8	83,3
Prostatectomía transuretral	706	344	17	1	2,5	3,0	3,0	4,0	9,0	69,4	73,5	73,7	83,2
Apendicectomía sin diagnóstico principal complejo	934	98	16	1	2,5	2,0	2,0	5,0	12,0	25,4	62,9	57,0	90,0
Procedimientos mayores sobre intestino grueso	351	469	148	54	2,4	6,0	8,0	14,0	16,5	68,2	75,0	76,1	73,8
Procedimientos sobre riñón y tracto urinario por procesos no malignos	644	225	67	8	2,2	2,0	3,0	7,0	17,5	60,9	70,2	73,4	74,4
Resto de procesos	10.630	6.075	2.422	947	47,4	3,0	6,0	11,0	28,0	61,9	70,5	71,6	70,5
Total	26.159	11.579	3.373	1.367	100,0	2,0	4,0	10,0	20,0	61,9	71,1	72,2	73,4

Fuente: Consejería de Sanidad de la Junta de Castilla y León.

3.- ¿Cómo ingresan los pacientes?

3.1.- Circunstancias del contacto

Del total de pacientes dados de alta en los hospitales de SACyL a lo largo de 2023, el 70,5% ingresó con carácter urgente (sin programación previa), y el resto de forma programada (29,5%).

Cabe destacar que entre los ingresos urgentes, la mayoría han sido procesos Médicos (el 81,5%), mientras que entre los ingresos programados ocurre al contrario, el 77,1% han sido procesos Quirúrgicos.

Tabla 14. Altas por tipo de ingreso y sexo en los hospitales de SACyL. Año 2023

		Hombres		Mujeres		Total	
		Nº altas	%	Nº altas	%	Nº altas	%
Ingreso urgente (no programado)	Médico	67.598	56,5	66.159	58,5	133.757	57,5
	Quirúrgico	14.327	12,0	14.930	13,2	29.257	12,6
	Total	82.518	68,9	81.563	72,2	164.081	70,5
Ingreso programado	Médico	8.870	7,4	6.586	5,8	15.456	6,6
	Quirúrgico	28.151	23,5	24.724	21,9	52.875	22,7
	Total	37.171	31,1	31.435	27,8	68.606	29,5
Total		119.689	100,0	112.998	100,0	232.687	100,0

Nota: La suma de altas médicas y quirúrgicas no coincide con el total por existir altas de las que no está codificado el tipo de proceso.
Fuente: Consejería de Sanidad de la Junta de Castilla y León.

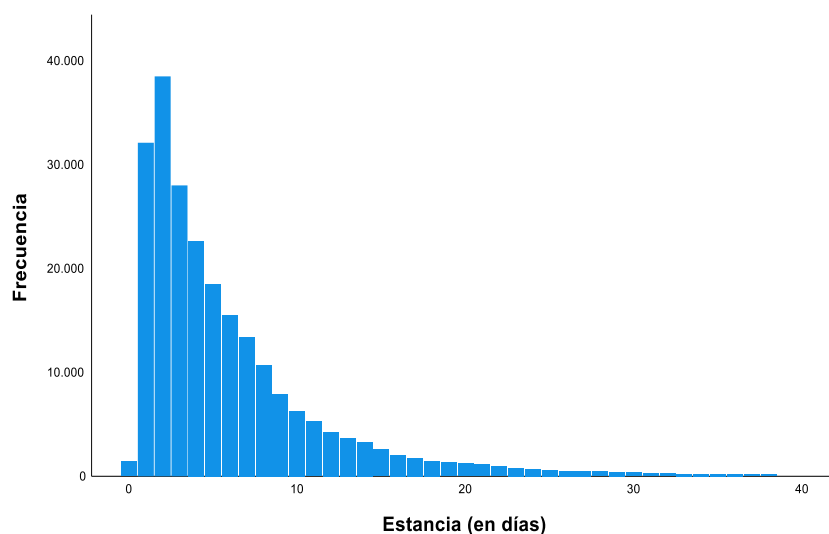
La estancia mediana de los pacientes que ingresan sin programación previa es 3 días mayor que la de los que ingresan de forma programada.

Tabla 15. Estancia (en días) por tipo de ingreso en los hospitales de SACyL. Año 2023

	Estancia					
	Estancia media	Desviación típica	Mediana	Rango intercuartílico	Mínimo	Máximo
Ingreso urgente (no programado)	7,6	8,8	5,0	6,0	0	311
Ingreso programado	4,0	6,5	2,0	3,0	0	302
Total	6,6	8,4	4,0	6,0	0	311

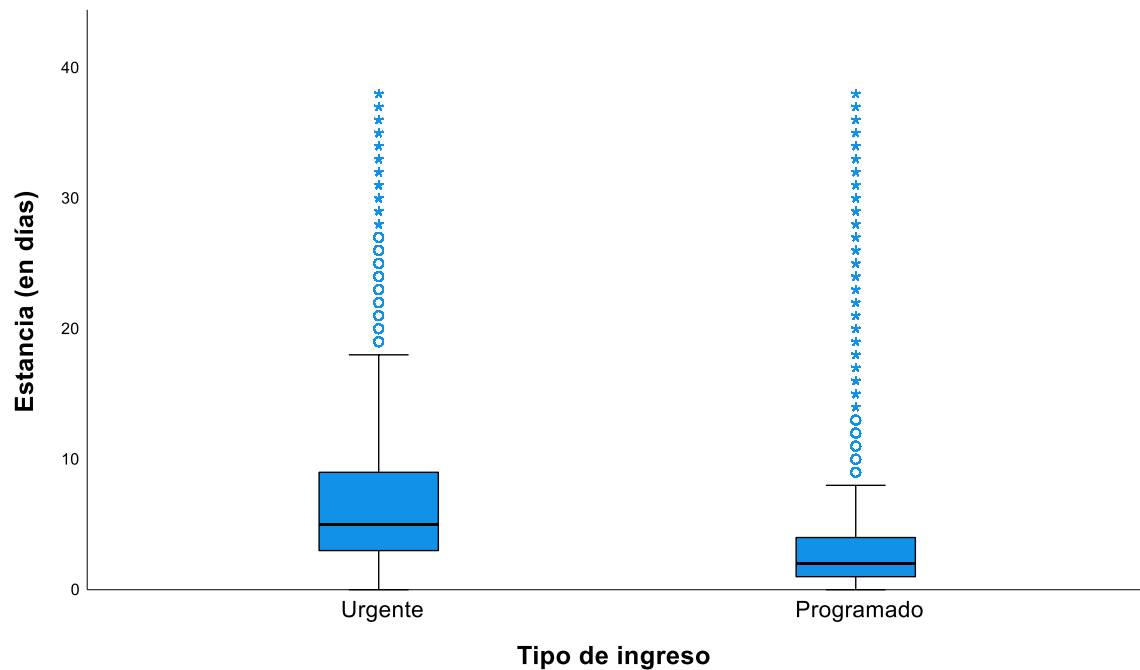
Fuente: Consejería de Sanidad de la Junta de Castilla y León.

Gráfico 6. Histograma de la estancia (en días) de los pacientes ingresados en los hospitales de SACyL. Año 2023



Nota: Se han eliminado el 1% de las estancias más altas.
Fuente: Consejería de Sanidad de la Junta de Castilla y León.

Gráfico 7. Box-plot de la estancia (en días) de los pacientes ingresados en los hospitales de SACyL, por tipo de ingreso. Año 2023



*Nota: Se han eliminado el 1% de las estancias más altas.
Fuente: Consejería de Sanidad de la Junta de Castilla y León.*

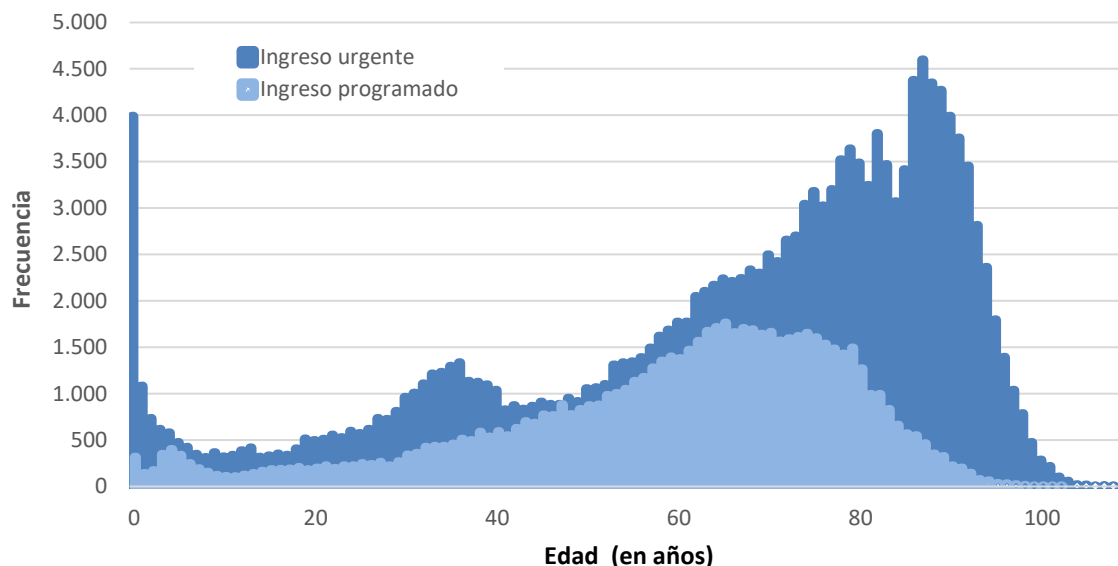
La edad mediana de los pacientes que ingresan de manera urgente, sin programación previa, es casi 10 años mayor que la de los que ingresan de manera programada.

Tabla 16. Edad (en años) de los pacientes por tipo de ingreso en los hospitales de SACyL. Año 2023

	Edad					
	Edad media	Desviación típica	Mediana	Rango intercuartílico	Mínimo	Máximo
Ingreso urgente (no programado)	65,6	25,5	73,3	34,0	0	110
Ingreso programado	59,4	19,8	63,5	24,8	0	103
Total	63,8	24,2	69,3	31,6	0	110

Fuente: Consejería de Sanidad de la Junta de Castilla y León

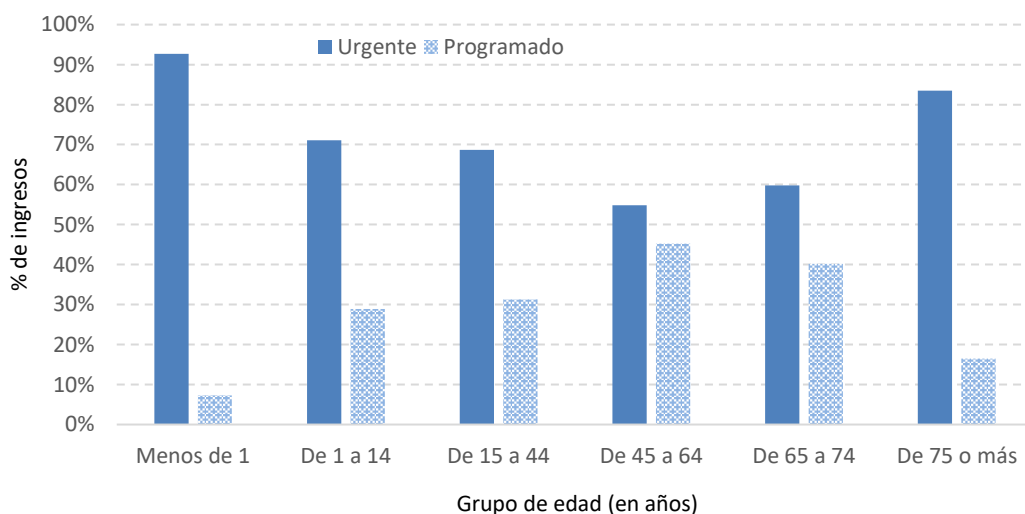
Gráfico 8. Histogramas de la edad (en años) de los pacientes ingresados en los hospitales de SACyL, según tipo de ingreso. Año 2023



Fuente: Consejería de Sanidad de la Junta de Castilla y León.

Por grupo de edad, el mayor porcentaje de ingresos urgentes se da en pacientes de menos de 1 año (el 92,7%), siguiéndole el grupo de edad de 75 o más años, con un porcentaje de ingresos urgentes del 83,5%.

Gráfico 9. Porcentaje de ingresos urgentes en los hospitales de SACyL, por grupo de edad y tipo de ingreso. Año 2023



Fuente: Consejería de Sanidad de la Junta de Castilla y León.

Los grupos de diagnóstico con mayor número de altas con **ingreso urgente** en los hospitales de SACyL, a lo largo de 2023, son *'Enfermedades del aparato respiratorio'* (16,6%), *'Enfermedades del aparato circulatorio'* (16,1%) y *'Enfermedades del aparato digestivo'* (13,2%).

Destaca el aumento sufrido en los ingresos urgentes relacionados con las *Enfermedades del aparato respiratorio* en el último año, pasando del 13,9% de las altas en 2022 al 16,6% en 2023.

Con **ingreso programado**, los grupos de diagnóstico más frecuentes han sido *'Neoplasias'* (23,5%), *'Enfermedades del aparato digestivo'* (17,2%) y *'Enfermedades del aparato musculoesquelético y del tejido conectivo'* (13,8%).

Tabla 17. Número de altas en los hospitales de SACyL por Capítulo de la CIE y tipo de ingreso. Año 2023

Capítulo CIE-10-ES del diagnóstico principal ⁽¹⁾	Ingreso urgente		Ingreso programado	
	Nº altas	%	Nº altas	%
01 - Ciertas enfermedades infecciosas y parasitarias (A00-B99)	8.171	5,0	190	0,3
02 - Neoplasias (C00-D49)	8.452	5,2	16.126	23,5
03 - Enfermedades de la sangre y órganos hematopoyéticos y ciertos trastornos que afectan al mecanismo inmunológico (D50-D89)	1.956	1,2	103	0,2
04 - Enfermedades endocrinas, nutricionales y metabólicas (E00-E89)	3.452	2,1	1.189	1,7
05 - Trastornos mentales y de comportamiento (F01-F99)	4.414	2,7	496	0,7
06 - Enfermedades del sistema nervioso (G00-G99)	3.573	2,2	974	1,4
07 - Enfermedades del ojo y sus anexos (H00-H59)	538	0,3	561	0,8
08 - Enfermedades del oído y de la apófisis mastoides (H60-H95)	417	0,3	813	1,2
09 - Enfermedades del aparato circulatorio (I00-I99)	26.435	16,1	5.290	7,7
10 - Enfermedades del aparato respiratorio (J00-J99)	27.217	16,6	4.542	6,6
11 - Enfermedades del aparato digestivo (K00-K95)	21.665	13,2	11.780	17,2
12 - Enfermedades de la piel y del tejido subcutáneo (L00-L99)	1.837	1,1	641	0,9
13 - Enfermedades del aparato musculoesquelético y del tejido conectivo (M00-M99)	2.492	1,5	9.446	13,8
14 - Enfermedades del aparato genitourinario (N00-N99)	10.423	6,4	6.081	8,9
15 - Embarazo, parto y puerperio (O00-O9a)	11.110	6,8	2.032	3,0
16 - Ciertas afecciones originadas en el período perinatal (P00-P96)	2.037	1,2	96	0,1
17 - Malformaciones congénitas, deformidades y anomalías cromosómicas (Q00-Q99)	240	0,1	780	1,1
18 - Síntomas, signos y resultados anormales de pruebas complementarias, no clasificados bajo otro concepto (R00-R99)	6.160	3,8	729	1,1
19 - Lesiones traumáticas, envenenamientos y otras consecuencias de causas externas (S00-T88)	17.293	10,5	4.038	5,9
20 - Causas externas de morbilidad (V00-Y99)	0	0,0	0	0,0
21 - Factores que influyen en el estado de salud y contacto con los servicios sanitarios (Z00-Z99)	1.091	0,7	2.393	3,5
22 - Códigos para propósitos especiales (U00-U85) ⁽²⁾	4.054	2,5	31	0,0
En blanco o sin código diagnóstico válido	1.054	0,6	275	0,4
Total	164.081	100,0	68.606	100,0

Porcentajes más elevados en cada tipo de ingreso.

(1) Capítulos CIE 10ª revisión Modificación Clínica Edición española (CIE-10-ES).

(2) Hace referencia en exclusiva a la enfermedad provocada por el Covid-19.

Fuente: Consejería de Sanidad de la Junta de Castilla y León.

Tabla 17.1 Número de altas en los hospitales de SACyL por Capítulo de la CIE y tipo de ingreso. Hombres. Año 2023

Capítulo CIE-10-ES del diagnóstico principal ⁽¹⁾	Ingreso urgente		Ingreso programado	
	Nº altas	%	Nº altas	%
01 - Ciertas enfermedades infecciosas y parasitarias (A00-B99)	4.493	5,4	127	0,3
02 - Neoplasias (C00-D49)	4.946	6,0	8.336	22,4
03 - Enfermedades de la sangre y órganos hematopoyéticos y ciertos trastornos que afectan al mecanismo inmunológico (D50-D89)	988	1,2	53	0,1
04 - Enfermedades endocrinas, nutricionales y metabólicas (E00-E89)	1.784	2,2	473	1,3
05 - Trastornos mentales y de comportamiento (F01-F99)	2.170	2,6	266	0,7
06 - Enfermedades del sistema nervioso (G00-G99)	1.922	2,3	500	1,3
07 - Enfermedades del ojo y sus anexos (H00-H59)	260	0,3	261	0,7
08 - Enfermedades del oído y de la apófisis mastoides (H60-H95)	222	0,3	415	1,1
09 - Enfermedades del aparato circulatorio (I00-I99)	14.668	17,8	3.496	9,4
10 - Enfermedades del aparato respiratorio (J00-J99)	15.011	18,2	2.699	7,3
11 - Enfermedades del aparato digestivo (K00-K95)	11.994	14,5	7.625	20,5
12 - Enfermedades de la piel y del tejido subcutáneo (L00-L99)	949	1,2	456	1,2
13 - Enfermedades del aparato musculoesquelético y del tejido conectivo (M00-M99)	1.191	1,4	4.567	12,3
14 - Enfermedades del aparato genitourinario (N00-N99)	5.334	6,5	3.624	9,7
15 - Embarazo, parto y puerperio (O00-O9a)	-	-	-	-
16 - Ciertas afecciones originadas en el período perinatal (P00-P96)	1.104	1,3	52	0,1
17 - Malformaciones congénitas, deformidades y anomalías cromosómicas (Q00-Q99)	141	0,2	476	1,3
18 - Síntomas, signos y resultados anormales de pruebas complementarias, no clasificados bajo otro concepto (R00-R99)	3.527	4,3	472	1,3
19 - Lesiones traumáticas, envenenamientos y otras consecuencias de causas externas (S00-T88)	8.439	10,2	2.001	5,4
20 - Causas externas de morbilidad (V00-Y99)	0	0,0	0	0,0
21 - Factores que influyen en el estado de salud y contacto con los servicios sanitarios (Z00-Z99)	597	0,7	1.103	3,0
22 - Códigos para propósitos especiales (U00-U85) ⁽²⁾	2.191	2,7	19	0,1
En blanco o sin código diagnóstico válido	587	0,7	150	0,4
Total	82.518	100,0	37.171	100,0

Porcentajes más elevados en cada tipo de ingreso.

(3) Capítulos CIE 10ª revisión Modificación Clínica Edición española (CIE-10-ES).

(4) Hace referencia en exclusiva a la enfermedad provocada por el Covid-19.

Fuente: Consejería de Sanidad de la Junta de Castilla y León.

Tabla 17.2 Número de altas en los hospitales de SACyL por Capítulo de la CIE y tipo de ingreso. Mujeres. Año 2023

Capítulo CIE-10-ES del diagnóstico principal ⁽¹⁾	Ingreso urgente		Ingreso programado	
	Nº altas	%	Nº altas	%
01 - Ciertas enfermedades infecciosas y parasitarias (A00-B99)	3.678	4,5	63	0,2
02 - Neoplasias (C00-D49)	3.506	4,3	7.790	24,8
03 - Enfermedades de la sangre y órganos hematopoyéticos y ciertos trastornos que afectan al mecanismo inmunológico (D50-D89)	968	1,2	50	0,2
04 - Enfermedades endocrinas, nutricionales y metabólicas (E00-E89)	1.668	2,0	716	2,3
05 - Trastornos mentales y de comportamiento (F01-F99)	2.244	2,8	230	0,7
06 - Enfermedades del sistema nervioso (G00-G99)	1.651	2,0	474	1,5
07 - Enfermedades del ojo y sus anexos (H00-H59)	278	0,3	300	1,0
08 - Enfermedades del oído y de la apófisis mastoides (H60-H95)	195	0,2	398	1,3
09 - Enfermedades del aparato circulatorio (I00-I99)	11.767	14,4	1.794	5,7
10 - Enfermedades del aparato respiratorio (J00-J99)	12.206	15,0	1.843	5,9
11 - Enfermedades del aparato digestivo (K00-K95)	9.671	11,9	4.155	13,2
12 - Enfermedades de la piel y del tejido subcutáneo (L00-L99)	888	1,1	185	0,6
13 - Enfermedades del aparato musculoesquelético y del tejido conectivo (M00-M99)	1.301	1,6	4.879	15,5
14 - Enfermedades del aparato genitourinario (N00-N99)	5.089	6,2	2.457	7,8
15 - Embarazo, parto y puerperio (O00-O9a)	11.110	13,6	2.032	6,5
16 - Ciertas afecciones originadas en el período perinatal (P00-P96)	933	1,1	44	0,1
17 - Malformaciones congénitas, deformidades y anomalías cromosómicas (Q00-Q99)	99	0,1	304	1,0
18 - Síntomas, signos y resultados anormales de pruebas complementarias, no clasificados bajo otro concepto (R00-R99)	2.633	3,2	257	0,8
19 - Lesiones traumáticas, envenenamientos y otras consecuencias de causas externas (S00-T88)	8.854	10,9	2.037	6,5
20 - Causas externas de morbilidad (V00-Y99)	0	0,0	0	0,0
21 - Factores que influyen en el estado de salud y contacto con los servicios sanitarios (Z00-Z99)	494	0,6	1.290	4,1
22 - Códigos para propósitos especiales (U00-U85) ⁽²⁾	1.863	2,3	12	0,0
En blanco o sin código diagnóstico válido	467	0,6	125	0,4
Total	81.563	100,0	31.435	100,0

Porcentajes más elevados en cada tipo de ingreso.

(5) Capítulos CIE 10ª revisión Modificación Clínica Edición española (CIE-10-ES).

(6) Hace referencia en exclusiva a la enfermedad provocada por el Covid-19.

Fuente: Consejería de Sanidad de la Junta de Castilla y León.

Los grupos de diagnóstico con **ingreso urgente** de mayor estancia mediana en los hospitales de SACyL, a lo largo de 2023, son *‘Trastornos mentales y de comportamiento’* (9 días), *‘Neoplasias’* (8 días), *‘Ciertas enfermedades infecciosas y parasitarias’* (7 días), *‘Enfermedades de la piel y del tejido subcutáneo’* (7 días) y *‘Enfermedades del aparato musculoesquelético y del tejido conectivo’* (7 días).

Tabla 18. Estancia (en días) en los hospitales de SACyL por Capítulo de la CIE e ingreso urgente. Año 2023

Capítulo CIE-10-ES del diagnóstico principal ⁽¹⁾	Ingreso urgente					
	Estancia media	Desviación típica	Mediana	R.I.	Mínimo	Máximo
01 - Ciertas enfermedades infecciosas y parasitarias (A00-B99)	9,8	10,8	7,0	8,0	0	239
02 - Neoplasias (C00-D49)	11,4	11,9	8,0	11,0	0	153
03 - Enfermedades de la sangre y órganos hematopoyéticos y ciertos trastornos que afectan al mecanismo inmunológico (D50-D89)	8,0	7,6	6,0	7,0	0	104
04 - Enfermedades endocrinas, nutricionales y metabólicas (E00-E89)	8,3	8,6	6,0	7,0	0	138
05 - Trastornos mentales y de comportamiento (F01-F99) ⁽²⁾	12,6	14,7	9,0	11,0	0	311
06 - Enfermedades del sistema nervioso (G00-G99)	7,6	9,8	5,0	6,0	0	166
07 - Enfermedades del ojo y sus anexos (H00-H59)	4,4	4	3,0	5,0	1	25
08 - Enfermedades del oído y de la apófisis mastoides (H60-H95)	5,4	7,5	4,0	4,0	0	97
09 - Enfermedades del aparato circulatorio (I00-I99)	7,5	7,8	6,0	6,0	0	183
10 - Enfermedades del aparato respiratorio (J00-J99)	7,6	7,4	6,0	5,0	0	212
11 - Enfermedades del aparato digestivo (K00-K95)	7,0	8,1	5,0	5,0	0	195
12 - Enfermedades de la piel y del tejido subcutáneo (L00-L99)	9,6	9,8	7,0	8,0	0	124
13 - Enfermedades del aparato musculoesquelético y del tejido conectivo (M00-M99)	9,7	11	7,0	9,0	0	133
14 - Enfermedades del aparato genitourinario (N00-N99)	6,9	7	5,0	6,0	0	185
15 - Embarazo, parto y puerperio (O00-O9a)	3,1	2,5	3,0	1,0	0	74
16 - Ciertas afecciones originadas en el período perinatal (P00-P96)	8,5	14,5	4,0	6,0	0	170
17 - Malformaciones congénitas, deformidades y anomalías cromosómicas (Q00-Q99)	7,7	12,1	4,0	7,0	0	86
18 - Síntomas, signos y resultados anormales de pruebas complementarias, no clasificados bajo otro concepto (R00-R99)	5,8	6,7	4,0	5,0	0	115
19 - Lesiones traumáticas, envenenamientos y otras consecuencias de causas externas (S00-T88)	7,8	9,6	6,0	8,0	0	245
20 - Causas externas de morbilidad (V00-Y99)	-	-	-	-	-	-
21 - Factores que influyen en el estado de salud y contacto con los servicios sanitarios (Z00-Z99)	5,9	9,3	3,0	5,0	0	126
22 - Códigos para propósitos especiales (U00-U85) ⁽³⁾	8,0	8	6,0	5,0	0	148
En blanco o sin código diagnóstico válido	9,7	12,5	6,0	9,0	0	118
Total	7,6	8,8	5,0	6,0	0	311

Estancias medias y medianas con ingreso urgente superiores al Total.

(1) Capítulos CIE 10ª revisión Modificación Clínica Edición española (CIE-10-ES).

(2) Datos motivados por las peculiaridades del circuito asistencial de Salud Mental.

(3) Hace referencia en exclusiva a la enfermedad provocada por el Covid-19.

Fuente: Consejería de Sanidad de la Junta de Castilla y León.

Con **ingreso programado**, los grupos de diagnóstico con mayor estancia mediana han sido ‘Trastornos mentales y de comportamiento’ (14 días), ‘Ciertas enfermedades infecciosas y parasitarias’ (5 días) y ‘Códigos para propósitos especiales (Covid-19)’ (5 días).

Tabla 19. Estancia (en días) en los hospitales de SACyL por Capítulo de la CIE e ingreso programado. Año 2023

Capítulo CIE-10-ES del diagnóstico principal ⁽¹⁾	Ingreso programado					
	Estancia media	Desviación típica	Mediana	R.I.	Mínimo	Máximo
01 - Ciertas enfermedades infecciosas y parasitarias (A00-B99)	8,8	9,5	5,0	12,0	0	52
02 - Neoplasias (C00-D49)	5,0	7,2	3,0	3,0	0	177
03 - Enfermedades de la sangre y órganos hematopoyéticos y ciertos trastornos que afectan al mecanismo inmunológico (D50-D89)	5,6	7,1	3,0	4,0	0	32
04 - Enfermedades endocrinas, nutricionales y metabólicas (E00-E89)	4,3	5,3	3,0	3,0	0	84
05 - Trastornos mentales y de comportamiento (F01-F99)	20,0	33,6	14,0	19,0	0	302
06 - Enfermedades del sistema nervioso (G00-G99)	3,8	7,7	2,0	3,0	0	181
07 - Enfermedades del ojo y sus anexos (H00-H59)	2,2	2,1	2,0	1,0	1	29
08 - Enfermedades del oído y de la apófisis mastoides (H60-H95)	1,8	1,3	2,0	1,0	1	21
09 - Enfermedades del aparato circulatorio (I00-I99)	5,2	7,5	3,0	5,0	0	205
10 - Enfermedades del aparato respiratorio (J00-J99)	2,3	3,6	2,0	1,0	0	103
11 - Enfermedades del aparato digestivo (K00-K95)	2,5	4,3	2,0	1,0	0	137
12 - Enfermedades de la piel y del tejido subcutáneo (L00-L99)	3,9	7,8	1,0	1,0	0	80
13 - Enfermedades del aparato musculoesquelético y del tejido conectivo (M00-M99)	4,1	4,1	4,0	3,0	1	182
14 - Enfermedades del aparato genitourinario (N00-N99)	3,0	3,0	2,0	1,0	0	51
15 - Embarazo, parto y puerperio (O00-O9a)	3,3	1,1	3,0	1,0	0	21
16 - Ciertas afecciones originadas en el período perinatal (P00-P96)	4,9	6,6	3,0	2,0	1	41
17 - Malformaciones congénitas, deformidades y anomalías cromosómicas (Q00-Q99)	2,7	3,4	2,0	2,0	0	46
18 - Síntomas, signos y resultados anormales de pruebas complementarias, no clasificados bajo otro concepto (R00-R99)	2,8	4,5	2,0	1,0	0	54
19 - Lesiones traumáticas, envenenamientos y otras consecuencias de causas externas (S00-T88)	4,7	6,9	2,0	3,0	0	82
20 - Causas externas de morbilidad (V00-Y99)	-	-	-	-	-	-
21 - Factores que influyen en el estado de salud y contacto con los servicios sanitarios (Z00-Z99)	4,2	7,2	2,0	4,0	0	200
22 - Códigos para propósitos especiales (U00-U85) ⁽²⁾	5,7	4,9	5,0	8,0	1	25
En blanco o sin código diagnóstico válido	6,7	10,3	2,0	6,0	0	54
Total	4,0	6,5	2,0	3,0	0	302

Estancias medias y medianas con ingreso programado superiores al Total.

(1) Capítulos CIE 10ª revisión Modificación Clínica Edición española (CIE-10-ES).

(2) Hace referencia en exclusiva a la enfermedad provocada por el Covid-19.

Fuente: Consejería de Sanidad de la Junta de Castilla y León

Los grupos de diagnóstico con mayor edad mediana con **ingreso urgente** en los hospitales de SACyL, a lo largo de 2023, son los 'Códigos para propósitos especiales' (Covid-19) (84,6 años), 'Enfermedades del aparato circulatorio' (80,1 años) y 'Enfermedades del aparato respiratorio' (78,8 años).

Tabla 20. Edad (en años) de los pacientes en los hospitales de SACyL por Capítulo de la CIE y sexo. Ingreso urgente (no programado). Año 2023

Capítulo CIE-10-ES del diagnóstico principal ⁽¹⁾	Ingreso urgente					
	Hombres		Mujeres		Total	
	Edad mediana	R.I.	Edad mediana	R.I.	Edad mediana	R.I.
01 - Ciertas enfermedades infecciosas y parasitarias (A00-B99)	76,6	24,8	81,4	27,7	78,5	26,3
02 - Neoplasias (C00-D49)	73,1	17,5	71,2	22,5	72,5	19,6
03 - Enfermedades de la sangre y órganos hematopoyéticos y ciertos trastornos que afectan al mecanismo inmunológico (D50-D89)	76,3	18,4	78,7	24,5	77,0	21,9
04 - Enfermedades endocrinas, nutricionales y metabólicas (E00-E89)	71,1	25,4	82,3	23,4	76,7	27,4
05 - Trastornos mentales y de comportamiento (F01-F99)	48,0	26,0	52,8	30,0	50,6	28,3
06 - Enfermedades del sistema nervioso (G00-G99)	68,3	27,4	66,5	33,2	67,7	29,7
07 - Enfermedades del ojo y sus anexos (H00-H59)	66,8	23,4	68,5	27,7	67,9	25,5
08 - Enfermedades del oído y de la apófisis mastoides (H60-H95)	51,7	65,0	57,0	53,0	55,9	63,6
09 - Enfermedades del aparato circulatorio (I00-I99)	76,4	20,0	84,6	15,4	80,1	19,3
10 - Enfermedades del aparato respiratorio (J00-J99)	76,3	25,2	82,9	25,4	78,8	25,7
11 - Enfermedades del aparato digestivo (K00-K95)	68,5	27,3	74,2	31,5	70,7	29,3
12 - Enfermedades de la piel y del tejido subcutáneo (L00-L99)	66,2	31,8	79,9	33,6	72,2	34,1
13 - Enfermedades del aparato musculoesquelético y del tejido conectivo (M00-M99)	65,6	29,8	75,7	28,0	70,4	29,4
14 - Enfermedades del aparato genitourinario (N00-N99)	75,2	22,8	79,3	37,1	76,7	28,6
15 - Embarazo, parto y puerperio (O00-O9a)	-	-	33,9	7,6	33,9	7,6
16 - Ciertas afecciones originadas en el período perinatal (P00-P96)	0,0	0,0	0,0	0,0	0,0	0,0
17 - Malformaciones congénitas, deformidades y anomalías cromosómicas (Q00-Q99)	6,5	51,2	44,9	63,5	16,4	57,4
18 - Síntomas, signos y resultados anormales de pruebas complementarias, no clasificados bajo otro concepto (R00-R99)	70,8	29,9	70,9	40,7	70,8	34,7
19 - Lesiones traumáticas, envenenamientos y otras consecuencias de causas externas (S00-T88)	65,4	34,2	79,9	25,3	73,5	32,0
20 - Causas externas de morbilidad (V00-Y99)	-	-	-	-	-	-
21 - Factores que influyen en el estado de salud y contacto con los servicios sanitarios (Z00-Z99)	64,4	27,2	57,2	38,4	62,1	35,0
22 - Códigos para propósitos especiales (U00-U85) ⁽²⁾	82,7	15,2	86,5	14,6	84,6	15,3
En blanco o sin código diagnóstico válido	73,2	26,5	74,7	37,8	74,1	29,9
Total	72,7	26,5	74,3	44,9	73,3	34,0

Edades medianas con ingreso urgente superiores al Total.

(1) Capítulos CIE 10ª revisión Modificación Clínica Edición española (CIE-10-ES).

(2) Hace referencia en exclusiva a la enfermedad provocada por el Covid-19.

Fuente: Consejería de Sanidad de la Junta de Castilla y León.

Con **ingreso programado**, los grupos de diagnóstico con mayor edad mediana han sido para las 'Códigos para propósitos especiales' (Covid-19) (71,2 años), las 'Enfermedades del aparato circulatorio' (70,6 años) y las 'Enfermedades del ojo y sus anexos' (67,6 años).

Tabla 21. Edad (en años) de los pacientes en los hospitales de SACyL por Capítulo de la CIE y sexo. Ingreso programado. Año 2023

Capítulo CIE-10-ES del diagnóstico principal ⁽¹⁾	Ingreso programado					
	Hombres		Mujeres		Total	
	Edad mediana	R.I.	Edad mediana	R.I.	Edad mediana	R.I.
01 - Ciertas enfermedades infecciosas y parasitarias (A00-B99)	61,3	27,7	58,0	34,6	58,9	32,8
02 - Neoplasias (C00-D49)	69,5	15,0	62,2	22,6	66,7	19,2
03 - Enfermedades de la sangre y órganos hematopoyéticos y ciertos trastornos que afectan al mecanismo inmunológico (D50-D89)	67,5	26,3	64,4	22,3	65,6	25,6
04 - Enfermedades endocrinas, nutricionales y metabólicas (E00-E89)	66,1	24,3	57,4	21,7	60,2	23,7
05 - Trastornos mentales y de comportamiento (F01-F99)	45,3	25,6	47,6	48,0	45,9	36,8
06 - Enfermedades del sistema nervioso (G00-G99)	54,4	52,5	56,6	31,2	55,4	36,6
07 - Enfermedades del ojo y sus anexos (H00-H59)	65,8	24,2	68,6	18,8	67,6	21,1
08 - Enfermedades del oído y de la apófisis mastoides (H60-H95)	44,5	52,2	50,8	41,3	47,7	49,0
09 - Enfermedades del aparato circulatorio (I00-I99)	70,2	16,1	71,5	17,9	70,6	16,7
10 - Enfermedades del aparato respiratorio (J00-J99)	38,6	50,8	33,2	45,7	36,8	48,3
11 - Enfermedades del aparato digestivo (K00-K95)	65,6	19,9	62,0	24,8	64,6	21,7
12 - Enfermedades de la piel y del tejido subcutáneo (L00-L99)	39,8	34,8	43,9	36,6	41,0	35,3
13 - Enfermedades del aparato musculoesquelético y del tejido conectivo (M00-M99)	63,2	20,0	67,0	19,1	65,0	19,9
14 - Enfermedades del aparato genitourinario (N00-N99)	67,9	16,0	62,9	22,5	66,2	18,9
15 - Embarazo, parto y puerperio (O00-O9a)	-	-	35,1	7,2	35,1	7,2
16 - Ciertas afecciones originadas en el período perinatal (P00-P96)	0,0	0,0	0,0	0,0	0,0	0,0
17 - Malformaciones congénitas, deformidades y anomalías cromosómicas (Q00-Q99)	11,0	39,8	34,6	44,5	15,4	45,7
18 - Síntomas, signos y resultados anormales de pruebas complementarias, no clasificados bajo otro concepto (R00-R99)	67,2	17,7	62,8	22,4	66,1	19,6
19 - Lesiones traumáticas, envenenamientos y otras consecuencias de causas externas (S00-T88)	57,8	30,8	65,8	21,7	62,6	26,0
20 - Causas externas de morbilidad (V00-Y99)	0,0	0,0	0,0	0,0	0,0	0,0
21 - Factores que influyen en el estado de salud y contacto con los servicios sanitarios (Z00-Z99)	64,4	20,8	54,2	22,3	59,2	25,0
22 - Códigos para propósitos especiales (U00-U85) ⁽²⁾	71,2	28,5	70,7	23,2	71,2	28,0
En blanco o sin código diagnóstico válido	66,6	27,6	62,2	33,3	64,7	31,6
Total	65,5	21,4	60,6	27,5	63,5	24,8

Edades medianas con ingreso programado superiores al Total.

(3) Capítulos CIE 10ª revisión Modificación Clínica Edición española (CIE-10-ES).

(4) Hace referencia en exclusiva a la enfermedad provocada por el Covid-19.

Fuente: Consejería de Sanidad de la Junta de Castilla y León.

4.- Destino tras el alta

4.1.- Altas por tipo

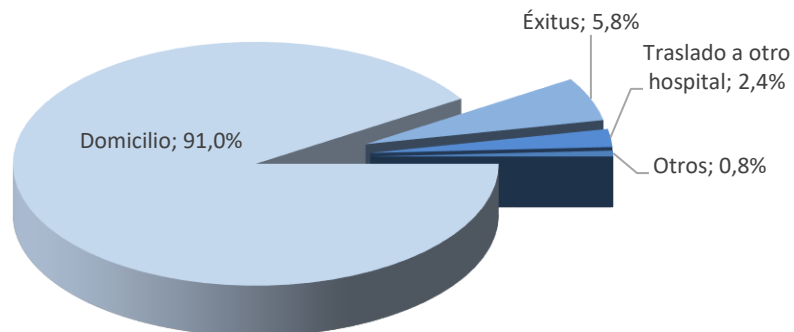
La mayoría de los pacientes ingresados en los hospitales de SACyL que son dados de alta, van a su domicilio habitual (91,0%), y en un 5,8% de los episodios el motivo de alta es éxitus.

Tabla 22. Número de altas en los hospitales de SACyL, por tipo y grupo de edad. Año 2023

Tipo de alta	Grupo de edad (años)						Total
	Menos de 1	De 1 a 14	De 15 a 44	De 45 a 64	De 65 a 74	De 75 o más	
Domicilio	3.942	9.087	33.757	47.567	37.864	79.633	211.850
Traslado a otro hospital	172	258	542	1.305	1.123	2.161	5.561
Alta voluntaria y/o fuga	10	12	251	244	51	72	640
Éxitus	22	9	138	1.280	1.943	10.070	13.462
Traslado a centro sociosanitario ¹	0	0	37	99	93	397	626
Otros	154	11	92	144	61	78	540
Desconocido	0	0	0	3	2	3	8
Total	4.300	9.377	34.817	50.642	41.137	92.414	232.687

¹Incluye hospitales de media-larga estancia para continuidad de los cuidados.
Fuente: Consejería de Sanidad de la Junta de Castilla y León.

Gráfico 10. Distribución porcentual de las altas en los hospitales de SACyL, por tipo. Año 2023



Nota: La categoría 'Otros' incluye 'Alta voluntaria y/o fuga', 'Traslado a centro sociosanitario', 'Otros' y 'Desconocido'.
Fuente: Consejería de Sanidad de la Junta de Castilla y León.

4.2.- Altas por Servicio

Los Servicios de los hospitales de SACyL con mayor número de altas son 'Medicina Interna', 'Cirugía General y de Digestiva' y 'Traumatología y Cirugía ortopédica', sumando entre los tres el 43,7% de las altas de hospitalización.

Tabla 23. Número de altas en los hospitales de SACyL por Servicio de alta y sexo. Año 2023

Servicios	Hombres		Mujeres		Total	
	Nº altas	%	Nº altas	%	Nº altas	%
Angiología / Cir. Vascular	2.235	1,9	687	0,6	2.922	1,3
Alergología	1	0,0	1	0,0	2	0,0
Anestesia y Reanimación	192	0,2	166	0,1	358	0,2
Cardiología	8.571	7,2	4.593	4,1	13.164	5,7
Cirugía Cardíaca	673	0,6	328	0,3	1.001	0,4
Cirugía Gral y de Digestiva	15.638	13,1	11.450	10,1	27.088	11,6
Cirugía Máxilofacial	455	0,4	378	0,3	833	0,4
Cirugía Pediátrica	706	0,6	356	0,3	1.062	0,5
Cirugía Plástica y Reparadora	799	0,7	1.157	1,0	1.956	0,8
Cirugía Torácica	779	0,7	398	0,4	1.177	0,5
Dermatología	188	0,2	159	0,1	347	0,1
Digestivo	6.510	5,4	4.915	4,3	11.425	4,9
Endocrinología	216	0,2	236	0,2	452	0,2
Estomatología	0,0	0	0,0	0	0,0	0,0
Geriatría	275	0,2	454	0,4	729	0,3
Hematología clínica	1.855	1,5	1.336	1,2	3.191	1,4
Medicina Interna	25.349	21,2	26.861	23,8	52.210	22,4
Medicina Intensiva	1.281	1,1	639	0,6	1.920	0,8
Medicina nuclear	114	0,1	205	0,2	319	0,1
Nefrología	1.493	1,2	729	0,6	2.222	1,0
Neonatología	510	0,4	423	0,4	933	0,4
Neumología	6.526	5,5	3.987	3,5	10.513	4,5
Neurocirugía	1.906	1,6	1.736	1,5	3.642	1,6
Neurología	4.456	3,7	3.716	3,3	8.172	3,5
Obstetricia y Ginecología	15	0	18.482	16,3	18.497	7,9
Oftalmología	567	0,5	539	0,5	1.106	0,5
Oncología Médica	3.089	2,6	2.273	2,0	5.362	2,3
Oncología Radioterápica	187	0,2	18	0,0	205	0,1
Otorrinolaringología	4.850	4,1	3.629	3,2	8.479	3,6
Pediatría	5.108	4,3	3.810	3,4	8.918	3,8
Psiquiatría	2.417	2	2.533	2,2	4.950	2,2
Radiología	32	0,0	45	0,0	77	0,0
Reumatología	66	0,1	94	0,1	160	0,1
Traumatología y Cirugía ortopédica	9.932	8,3	12.541	11,1	22.473	9,7
Unidad de Cuidados Paliativos	817	0,7	510	0,5	1.327	0,6
Unidad del Dolor	338	0,3	224	0,2	562	0,2
Urgencias	190	0,2	186	0,2	376	0,2
Urología	11.118	9,3	3.011	2,7	14.129	6,1
Unidades de extracción y trasplantes	93	0,1	49	0,0	142	0,1
En blanco o sin servicio de alta asignado	142	0,1	144	0,1	286	0,1
Total	119.689	100	112.998	100	232.687	100

Los servicios con mayor número de altas.

Nota: Existe organizativamente una diferenciación según hospitales del servicio de Obstetricia y Ginecología, siendo dividido en dos: Ginecología y Obstetricia en algunos centros. Los casos de hombres registrados en estos servicios corresponden a patología mamaria y transexualismo.

Fuente: Consejería de Sanidad de la Junta de Castilla y León.

Los pacientes hospitalizados en los Servicios de 'Cirugía cardíaca' (10 días), 'Psiquiatría' (10 días), 'Geriatría' (9 días) y en las 'Unidades de extracción y trasplantes' (9 días) son los que generan una mayor estancia mediana.

Tabla 24. Estancia mediana (en días) en los hospitales de SACyL por Servicio y sexo. Año 2023

Servicios	Hombres		Mujeres		Total	
	Estancia mediana	R.I.	Estancia mediana	R.I.	Estancia mediana	R.I.
Angiología / Cir. Vascular	6,0	8,0	4,0	6,0	5,0	8,0
Alergología	1,0	0,0	2,0	0,0	1,5	1,0
Anestesia y Reanimación	3,5	12,0	2,0	5,0	3,0	7,0
Cardiología	4,0	5,0	4,0	5,0	4,0	5,0
Cirugía Cardíaca	10,0	8,0	10,0	9,0	10,0	8,0
Cirugía Gral y de Digestiva	2,0	5,0	3,0	4,0	2,0	5,0
Cirugía Máxilofacial	2,0	2,0	3,0	3,0	3,0	3,0
Cirugía Pediátrica	1,0	2,0	1,0	2,0	1,0	2,0
Cirugía Plástica y Reparadora	2,0	5,0	3,0	2,0	2,0	3,0
Cirugía Torácica	4,0	2,0	4,0	2,0	4,0	2,0
Dermatología	2,0	2,0	2,0	2,0	2,0	2,0
Digestivo	5,0	5,0	5,0	5,0	5,0	5,0
Endocrinología	4,0	4,0	4,0	5,0	4,0	4,0
Estomatología	-	-	-	-	-	-
Geriatría	9,0	7,0	10,0	8,0	9,0	8,0
Hematología clínica	7,0	11,0	7,0	13,0	7,0	12,0
Medicina Interna	7,0	7,0	7,0	6,0	7,0	7,0
Medicina Intensiva	2,0	7,0	2,0	7,0	2,0	7,0
Medicina nuclear	2,0	2,0	2,0	1,0	2,0	1,0
Nefrología	6,0	9,0	6,0	9,0	6,0	8,0
Neonatología	5,0	9,0	5,0	10,0	5,0	10,0
Neumología	6,0	6,0	7,0	6,0	7,0	6,0
Neurocirugía	4,0	5,0	5,0	6,0	4,0	5,0
Neurología	5,0	5,0	5,0	5,0	5,0	5,0
Obstetricia y Ginecología	2,0	2,0	3,0	2,0	3,0	2,0
Oftalmología	2,0	3,0	2,0	2,0	2,0	2,0
Oncología Médica	6,0	8,0	6,0	8,0	6,0	8,0
Oncología Radioterápica	1,0	0,0	9,5	7,0	1,0	1,0
Otorrinolaringología	2,0	2,0	2,0	2,0	2,0	2,0
Pediatría	3,0	2,5	3,0	2,0	3,0	2,0
Psiquiatría	10,0	11,0	10,0	13,0	10,0	12,0
Radiología	1,0	0,0	1,0	0,0	1,0	0,0
Reumatología	8,0	6,0	5,5	8,0	7,0	8,0
Traumatología y Cirugía ortopédica	4,0	5,0	5,0	6,0	4,0	5,0
Unidad de Cuidados Paliativos	9,0	12,0	8,0	10,0	8,0	11,0
Unidad del Dolor	8,0	10,0	4,0	7,0	6,0	9,0
Urgencias	3,0	1,0	3,0	2,0	3,0	2,0
Urología	3,0	2,0	2,0	3,0	3,0	2,0
Unidades de extracción y trasplantes	10,0	10,0	8,0	9,0	9,0	11,0
En blanco o sin servicio de alta asignado	7,0	10,0	6,0	7,0	7,0	8,0
Total	4,0	6,0	4,0	6,0	4,0	6,0

Servicios que generan una estancia mediana superior al Total.

Fuente: Consejería de Sanidad de la Junta de Castilla y León.

5.- Mortalidad

El número de pacientes fallecidos en los hospitales de SACyL ha sido 13.462 (supone un 5,8% de las altas).

Como es de esperar, el mayor porcentaje de fallecimientos se da en el grupo de edad de 75 o más años, siendo del 69,6% en hombres y del 80,7% en mujeres.

Tabla 25. Distribución de los pacientes fallecidos en los hospitales de SACyL, por sexo y grupo de edad. Año 2023

Grupo de edad (años)	Hombres		Mujeres		Total	
	Nº	%	Nº	%	Nº	%
Menos de 1	9	0,1	13	0,2	22	0,2
De 1 a 14	6	0,1	3	0,0	9	0,1
De 15 a 44	61	0,9	77	1,2	138	1,0
De 45 a 64	784	10,9	496	7,9	1.280	9,5
De 65 a 74	1.319	18,4	624	9,9	1.943	14,4
De 75 o más	4.996	69,6	5.074	80,7	10.070	74,8
Total	7.175	100,0	6.287	100,0	13.462	100,0

Fuente: Consejería de Sanidad de la Junta de Castilla y León.

El mayor número de altas por fallecimiento en los hospitales de SACyL a lo largo del año 2023, son provocadas por las 'Enfermedades del aparato circulatorio' (18,7%), los 'Enfermedades del aparato respiratorio' (18,7%) y las 'Neoplasias' (15,2%), sumando entre las tres el 52,5% del total de fallecidos.

Tabla 26. Nº de fallecidos en los hospitales de SACyL por Capítulo de la CIE y sexo. Año 2023

Capítulo CIE-10-ES del diagnóstico principal ⁽¹⁾	Hombres		Mujeres		Total	
	Nº	%	Nº	%	Nº	%
01 - Ciertas enfermedades infecciosas y parasitarias (A00-B99)	910	12,7	833	13,2	1.743	12,9
02 - Neoplasias (C00-D49)	1.264	17,6	779	12,4	2.043	15,2
03 - Enfermedades de la sangre y órganos hematopoyéticos y ciertos trastornos que afectan al mecanismo inmunológico (D50-D89)	66	0,9	51	0,8	117	0,9
04 - Enfermedades endocrinas, nutricionales y metabólicas (E00-E89)	141	2,0	135	2,1	276	2,1
05 - Trastornos mentales y de comportamiento (F01-F99)	16	0,2	10	0,2	26	0,2
06 - Enfermedades del sistema nervioso (G00-G99)	147	2,0	104	1,7	251	1,9
07 - Enfermedades del ojo y sus anexos (H00-H59)	0	0,0	0	0,0	0	0,0
08 - Enfermedades del oído y de la apófisis mastoides (H60-H95)	2	0,0	1	0,0	3	0,0
09 - Enfermedades del aparato circulatorio (I00-I99)	1.217	17,0	1.294	20,6	2.511	18,7
10 - Enfermedades del aparato respiratorio (J00-J99)	1.362	19,0	1.149	18,3	2.511	18,7
11 - Enfermedades del aparato digestivo (K00-K95)	562	7,8	529	8,4	1.091	8,1
12 - Enfermedades de la piel y del tejido subcutáneo (L00-L99)	40	0,6	58	0,9	98	0,7
13 - Enfermedades del aparato musculoesquelético y del tejido conectivo (M00-M99)	28	0,4	49	0,8	77	0,6
14 - Enfermedades del aparato genitourinario (N00-N99)	301	4,2	333	5,3	634	4,7
15 - Embarazo, parto y puerperio (O00-O9a)	0	0,0	0	0,0	0	0,0
16 - Ciertas afecciones originadas en el período perinatal (P00-P96)	6	0,1	10	0,2	16	0,1
17 - Malformaciones congénitas, deformidades y anomalías cromosómicas (Q00-Q99)	2	0,0	3	0,0	5	0,0
18 - Síntomas, signos y resultados anormales de pruebas complementarias, no clasificados bajo otro concepto (R00-R99)	140	2,0	117	1,9	257	1,9
19 - Lesiones traumáticas, envenenamientos y otras consecuencias de causas externas (S00-T88)	414	5,8	421	6,7	835	6,2
20 - Causas externas de morbilidad (V00-Y99)	0	0,0	0	0,0	0	0,0
21 - Factores que influyen en el estado de salud y contacto con los servicios sanitarios (Z00-Z99)	119	1,7	70	1,1	189	1,4
22 - Códigos para propósitos especiales (U00-U85) ⁽²⁾	236	3,3	195	3,1	431	3,2
En blanco o sin código diagnóstico válido	202	2,8	146	2,3	348	2,6
Total	7.175	100,0	6.287	100,0	13.462	100,0

Capítulos de la CIE-10-ES con mayor número de altas por fallecimiento en cada sexo y total.

(1) Capítulos CIE 10ª revisión Modificación Clínica Edición española (CIE-10-ES).

(2) Hace referencia en exclusiva a la enfermedad provocada por el Covid-19.

Fuente: Consejería de Sanidad de la Junta de Castilla y León.

Los 15 GRD con mayor número de fallecimientos en los hospitales de SACyL, suponen cerca del 60% de las muertes. El GRD con mayor mortalidad, tanto en hombres como en mujeres, es 'Septicemia e infecciones diseminadas', suponiendo el 11,5% y 12,1% respectivamente, con respecto al total. Le siguen la 'Insuficiencia cardíaca' (8,0%) y las 'Infecciones e inflamaciones pulmonares mayores' (6,9%).

Tabla 27. GRD con mayor número de altas por fallecimiento en los hospitales de SACyL, por sexo. Año 2023

15 GRD con mayor número de altas por fallecimiento	Hombres		Mujeres		Total	
	Nº	%	Nº	%	Nº	%
Septicemia e infecciones diseminadas	823	11,5	762	12,1	1.585	11,8
Insuficiencia cardíaca	469	6,5	604	9,6	1.073	8,0
Infecciones e inflamaciones pulmonares mayores	470	6,6	458	7,3	928	6,9
Otra neumonía	331	4,6	261	4,2	592	4,4
Otros diagnósticos menores, signos y síntomas de aparato respiratorio	234	3,3	247	3,9	481	3,6
Neoplasias respiratorias	306	4,3	120	1,9	426	3,2
Neoplasia maligna digestiva	244	3,4	159	2,5	403	3,0
No agrupable	203	2,8	147	2,3	350	2,6
Fallo respiratorio	157	2,2	182	2,9	339	2,5
Infecciones de riñón y tracto urinario	128	1,8	195	3,1	323	2,4
Neoplasia maligna de sistema hepatobiliar o de páncreas	176	2,5	113	1,8	289	2,1
Enfermedad pulmonar obstructiva crónica	231	3,2	56	0,9	287	2,1
Hemorragia intracraneal	139	1,9	142	2,3	281	2,1
ACVA y oclusiones precerebrales con infarto	111	1,5	152	2,4	263	2,0
Daño agudo de riñón	128	1,8	113	1,8	241	1,8
Resto de procesos	3.025	42,1	2.576	41,0	5.601	41,5
Total	7.175	100,0	6.287	100,0	13.462	100,0

GRD con mayor número de altas por fallecimiento en cada sexo y total.

Fuente: Consejería de Sanidad de la Junta de Castilla y León.

6.- Anexos

6.1.- Índice de tablas

Tabla 1. Número de altas en los hospitales de SACyL por grupo de edad y sexo. Año 2023	4
Tabla 2. Número de altas y tasa bruta de hospitalización en los hospitales de SACyL por provincia. Año 2023.....	5
Tabla 3. Número de altas en los hospitales de SACyL por Capítulo de la CIE y sexo. Año 2023	8
Tabla 4. Edad de los pacientes dados de alta en los hospitales de SACyL por Capítulo de la CIE y sexo. Año 2023	9
Tabla 5 Distribución porcentual de las altas en los hospitales de SACyL por Capítulo de la CIE y grupo de edad. Año 2023	10
Tabla 5.1 Distribución porcentual de las altas en los hospitales de SACyL por Capítulo de la CIE y grupo de edad. Hombres. Año 2023	11
Tabla 5.2 Distribución porcentual de las altas en los hospitales de SACyL por Capítulo de la CIE y grupo de edad. Mujeres. Año 2023	12
Tabla 6. Relación de los 15 GRD más frecuentes en los hospitales de SACyL, por sexo. Año 2023	13
Tabla 7. Estancia mediana (en días) y edad mediana (en años) de los 15 GRD más frecuentes en los hospitales de SACyL. Año 2023	14
Tabla 8. Distribución de las altas hospitalarias en los hospitales de SACyL, según tipo de proceso y nivel de gravedad asignado, por sexo. Año 2023	15
Tabla 10. Procesos médicos más frecuentes en mujeres en los hospitales de SACyL, según nivel de gravedad asignado. Año 2023	16
Tabla 11. Procesos médicos más frecuentes en hombres en los hospitales de SACyL, según nivel de gravedad asignado a su proceso. Año 2023	17
Tabla 13. Procesos quirúrgicos más frecuentes en mujeres en los hospitales de SACyL, según nivel de gravedad asignado. Año 2023	18
Tabla 14. Procesos quirúrgicos más frecuentes en hombres en los hospitales de SACyL, según nivel de gravedad asignado a su proceso. Año 2023.....	19
Tabla 14. Altas por tipo de ingreso y sexo en los hospitales de SACyL. Año 2023	20
Tabla 15. Estancia (en días) por tipo de ingreso en los hospitales de SACyL. Año 2023.....	20
Tabla 16. Edad (en años) de los pacientes por tipo de ingreso en los hospitales de SACyL. Año 2023.....	21
Tabla 17. Número de altas en los hospitales de SACyL por Capítulo de la CIE y tipo de ingreso. Año 2023.....	23
Tabla 17.1 Número de altas en los hospitales de SACyL por Capítulo de la CIE y tipo de ingreso. Hombres. Año 2023 ..	24
Tabla 17.2 Número de altas en los hospitales de SACyL por Capítulo de la CIE y tipo de ingreso. Mujeres. Año 2023	25
Tabla 18. Estancia (en días) en los hospitales de SACyL por Capítulo de la CIE e ingreso urgente. Año 2023.....	26
Tabla 19. Estancia (en días) en los hospitales de SACyL por Capítulo de la CIE e ingreso programado. Año 2023	27
Tabla 20. Edad (en años) de los pacientes en los hospitales de SACyL por Capítulo de la CIE y sexo. Ingreso urgente (no programado). Año 2023	28
Tabla 21. Edad (en años) de los pacientes en los hospitales de SACyL por Capítulo de la CIE y sexo. Ingreso programado. Año 2023	29
Tabla 22. Número de altas en los hospitales de SACyL, por tipo y grupo de edad. Año 2023	30
Tabla 23. Número de altas en los hospitales de SACyL por Servicio de alta y sexo. Año 2023	31
Tabla 24. Estancia mediana (en días) en los hospitales de SACyL por Servicio y sexo. Año 2023	32
Tabla 25. Distribución de los pacientes fallecidos en los hospitales de SACyL, por sexo y grupo de edad. Año 2023	33
Tabla 26. Nº de fallecidos en los hospitales de SACyL por Capítulo de la CIE y sexo. Año 2023	34
Tabla 27. GRD con mayor número de altas por fallecimiento en los hospitales de SACyL, por sexo. Año 2023.....	35

6.2.- Índice de gráficos

Gráfico 1. Distribución porcentual del número de altas en los hospitales de SACyL por grupo de edad y sexo. Año 2023	4
Gráfico 2. Estancia mediana (en días) en los hospitales de SACyL por grupo de edad y sexo. Año 2023	5
Gráfico 3. Evolución del número de altas en los hospitales de SACyL por sexo. Años 2016- 2023	6
Gráfico 4. Evolución del número de altas por 1.000 TSI en los hospitales de SACyL según sexo. Años 2016- 2023	6
Gráfico 5. Evolución de la estancia mediana en los hospitales de SACyL según sexo. Años 2016- 2023.....	7
Gráfico 6. Histograma de la estancia (en días) de los pacientes ingresados en los hospitales de SACyL. Año 2023	20
Gráfico 7. Box-plot de la estancia (en días) de los pacientes ingresados en los hospitales de SACyL, por tipo de ingreso. Año 2023	21
Gráfico 8. Histogramas de la edad (en años) de los pacientes ingresados en los hospitales de SACyL, según tipo de ingreso. Año 2023.....	22
Gráfico 9. Porcentaje de ingresos urgentes en los hospitales de SACyL, por grupo de edad y tipo de ingreso. Año 2023	22
Gráfico 10. Distribución porcentual de las altas en los hospitales de SACyL, por tipo. Año 2023	30