



¿CÓMO PUBLICAN NUESTROS INVESTIGADORES?

BREVE ANÁLISIS DE LA PRODUCCIÓN CIENTÍFICA EN SCOPUS DE LOS HOSPITALES PÚBLICOS DE CASTILLA Y LEÓN.

El objetivo de este estudio es analizar la producción científica de los 14 hospitales públicos de Castilla y León recogida en Scopus



Biblioteca Sanitaria
online
de Castilla y León

Beatriz Muñoz-Martín. M^ª Luz de Andrés Loste. Susana Villar-Barba.
Mercedes Villar-Barrio. M^ª Pilar Díaz-Ruiz.

Biblioteca Sanitaria Online. Gerencia Regional de Salud de Castilla y León.



▶ Metodología:

METODOLOGÍA
Estudio descriptivo retrospectivo
basado en la búsqueda de las
filiações de los hospitales públicos de
la comunidad en Scopus durante el
periodo 2017- 2021.

1. **ÁVILA** (AF-ID ("Hospital Nuestra Señora de Sonsoles" 60011322) OR AF-ID ("Complejo Asistencial de Ávila" 60113923))
 2. **BURGOS** (AF-ID ("Complejo Asistencial Universitario de Burgos" 60113912) OR AF-ID ("Hospital Divino Valles" 60114158)
 3. **BURGOS. ARANDA DE DUERO**(AF-ID ("Hospital Santos Reyes" 60024114)
 4. **BURGOS. MIRANDA DE EBRO**(AF-ID ("Hospital Comarcal Santiago Apostol" 60109508))
 5. **LEÓN** (AF-ID ("Complejo Asistencial Universitario de León" 60113908) OR AF-ID ("Hospital de León" 60009473) OR AF-ID ("Hospital Virgen Blanca" 60017772))
 6. **LEON. PONFERRADA.** (AF-ID ("Hospital El Bierzo" 60007914))
 7. **PALENCIA** (AF-ID ("Hospital Universitario Río Carrión" 60002412) OR AF-ID ("Complejo Asistencial Universitario de Palencia" 60113914))
 8. **SALAMANCA** (AF-ID ("Hospital Clínico Universitario de Salamanca" 60028352) OR AF-ID ("Complejo Asistencial Universitario de Salamanca" 60113930) OR AF-ID ("Hospital Virgen de la Vega" 60025251))
 9. **SEGOVIA.** (AF-ID ("Hospital General de Segovia" 60022639) OR AF-ID ("Complejo Asistencial de Segovia" 60113929)
 10. **SORIA** (AF-ID ("Hospital General del Insalud Soria" 60028509) OR AF-ID ("Hospital de Santa Bárbara de Soria" 60114177) OR AF-ID ("Complejo Asistencial de Soria" 60113924))
 11. **VALLADOLID. HCU.**(AF-ID ("Hospital Clínico Universitario de Valladolid" 60020340))
 12. **VALLADOLID. HURH**(AF-ID ("Hospital Universitario Río Hortega" 60015554))
 13. **VALLADOLID. MEDINA DEL CAMPO**(AF-ID ("Hospital de Medina del Campo" 60068661))
 14. **ZAMORA.** (AF-ID ("Hospital Virgen de la Concha" 60030316) OR AF-ID ("Complejo Asistencial de Zamora" 60114014) OR AF-ID ("Hospital Provincial Zamora" 60114182))
- AND (LIMIT-TO (PUBYEAR , 2021) OR LIMIT-TO (PUBYEAR , 2020) OR LIMIT-TO (PUBYEAR , 2019) OR LIMIT-TO (PUBYEAR , 2018) OR LIMIT-TO (PUBYEAR , 2017))**

Datos de registro de cada centro:

Scopus®

- Hospital Universitario Río Carrión
- Avda. Donantes de Sangre, s/n, Palencia
- Palencia, Spain
- Affiliation ID: 60002412
- Other name formats:
- Hospital Río Carrión Hospital Rio Carrion Hospital Rio Carrión
Hospital General Río Carrión Hospital General Rio Carrion
Hospital General De Palencia Río Carrión Hospital General Rio
Carrión Hospital 'rio Carrion' Hospital Río Carrión De Palencia
Hosp. Gen. De Palencia Rio Carrion



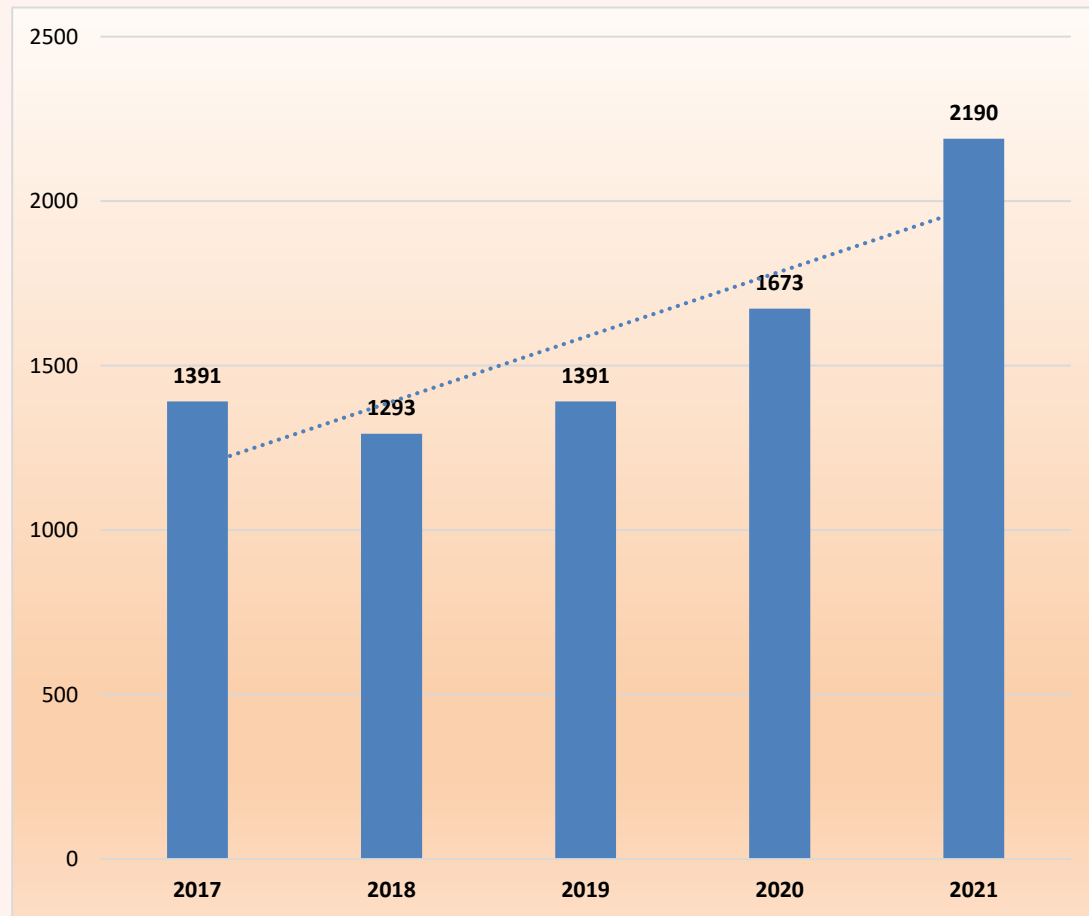
(AF-ID ("Hospital Universitario Río Carrión" 60002412) OR AF-ID ("Complejo Asistencial Universitario de Palencia" 60113914))

► Resultados:

- Un 69% de la producción se concentra en hospitales universitarios:
- Complejo Asistencial Universitario de Salamanca
 - Hospital Clínico Universitario de Valladolid
 - Río Hortega de Valladolid

Categoría profesional	Total producción científica	Número de hospitales	Producción por hospital
Auxiliar	46,81	7	6,40%
Bibliotecario	48,75	4	12,18%
Sin biblioteca	4,34	3	1,10%

La tendencia anual de la producción ascendente

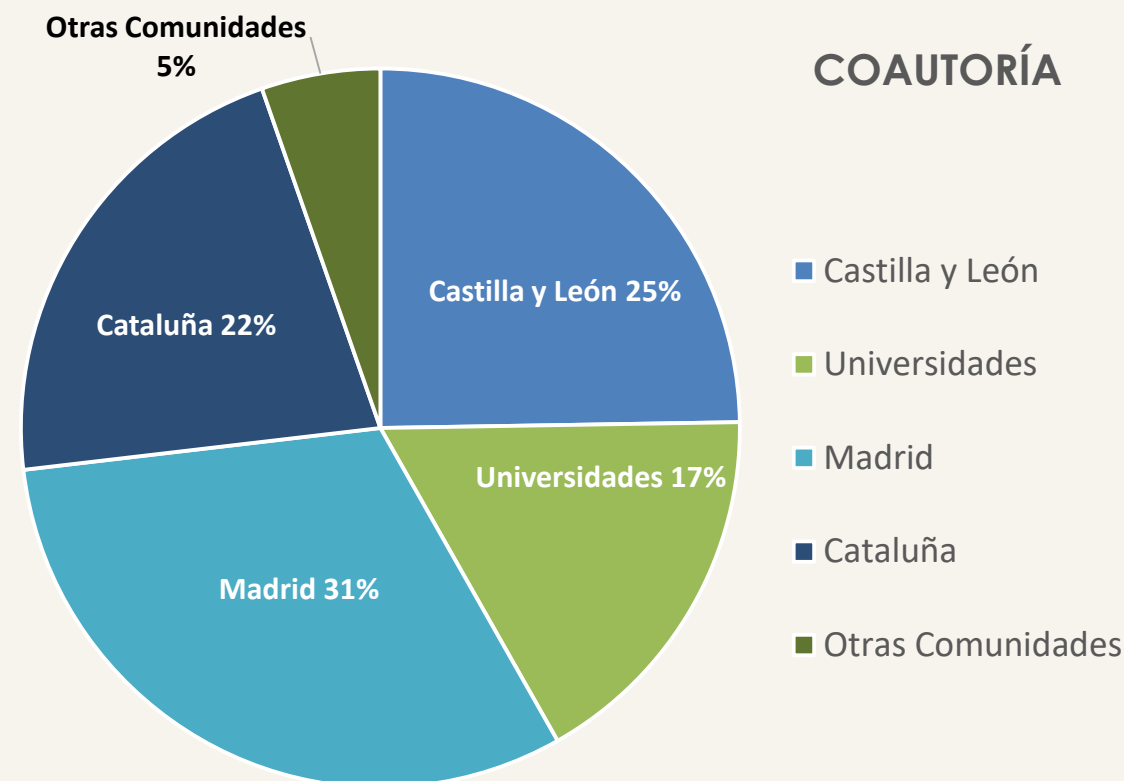


	2017	2018	2019	2020	2021
Miranda	7	1	6	2	6
Aranda	8	8	7	5	10
H.MEDINA	3	9	7	8	6
SORIA	20	17	13	16	32
AVILA	40	26	18	36	34
PALENCIA	45	34	35	33	39
BIERZO	56	43	30	33	40
ZAMORA	39	36	38	43	44
SEGOVIA	53	44	43	43	60
BURGOS	125	119	137	178	215
LEON	150	129	116	143	190
VA-HURH	150	167	205	246	308
VA-HCU	272	299	316	395	542
SALAMANCA	423	361	420	492	664

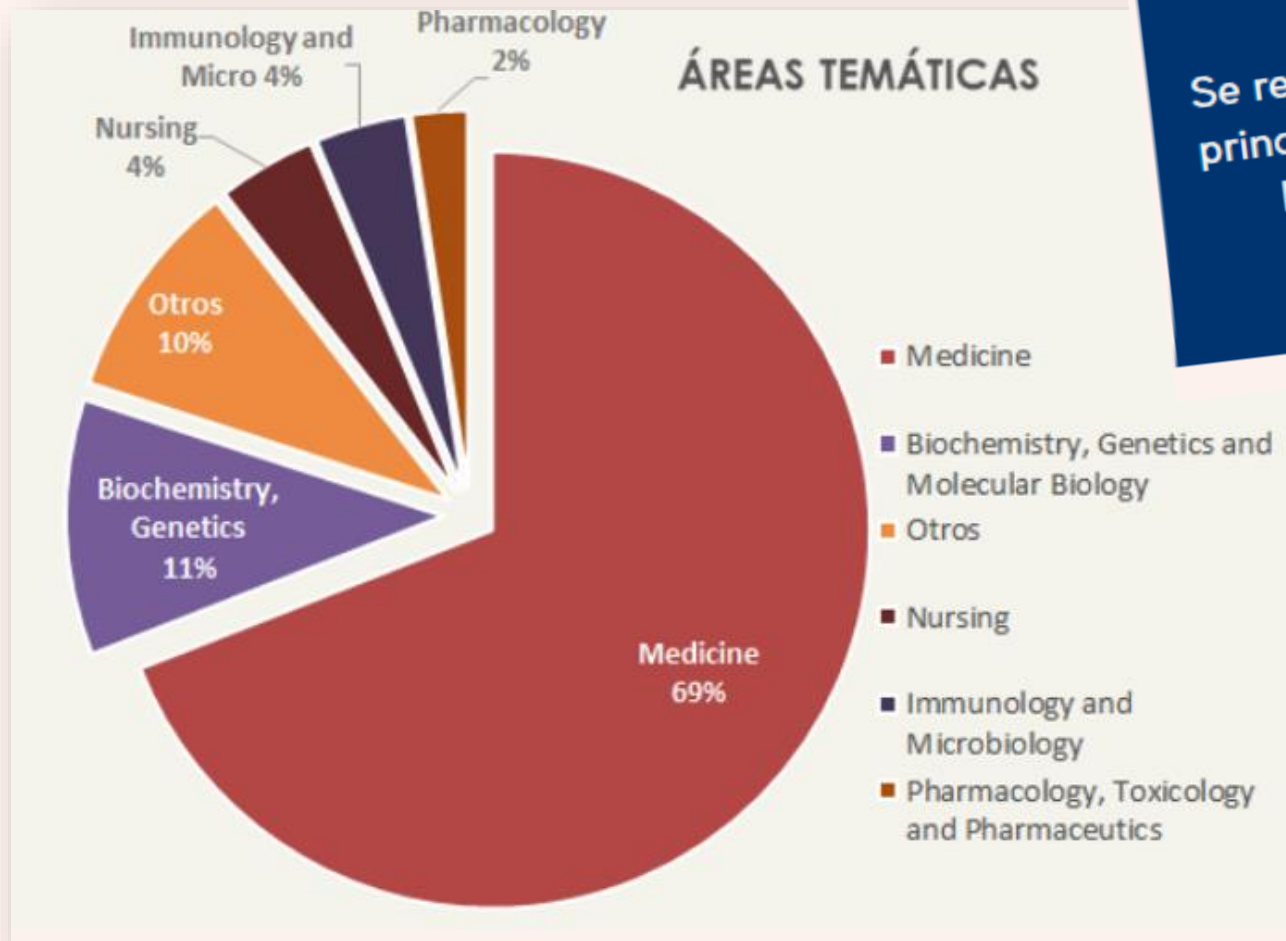
Coautoría

25 %
de coautorías
con los centros de la propia
comunidad

CYL	1614
VA-HCU	1020
VA-HRH	343
SA-CH	108
BU-CH	31
IBSAL	112
UNIVERSIDADES	1072
UVA	291
USAL	781
MADRID	1682
Hospital General Universitario Gregorio Marañón	453
Hospital Universitario Doce de Octubre	599
Hospital Clínico San Carlos de Madrid	297
Hospital Ramón y Cajal	20
Consejo Superior de Investigaciones Científicas	312
Instituto de Salud Carlos III	1
CATALUÑA	1182
Hospital Clinic Barcelona	925
Hospital Universitari Vall d'Hebron	256
Hospital Universitari de Bellvitge	1
OTRAS COMUNIDADES	336
Hospital Universitario Virgen del Rocío	248
Hospital Universitario Marqués de Valdecilla	88



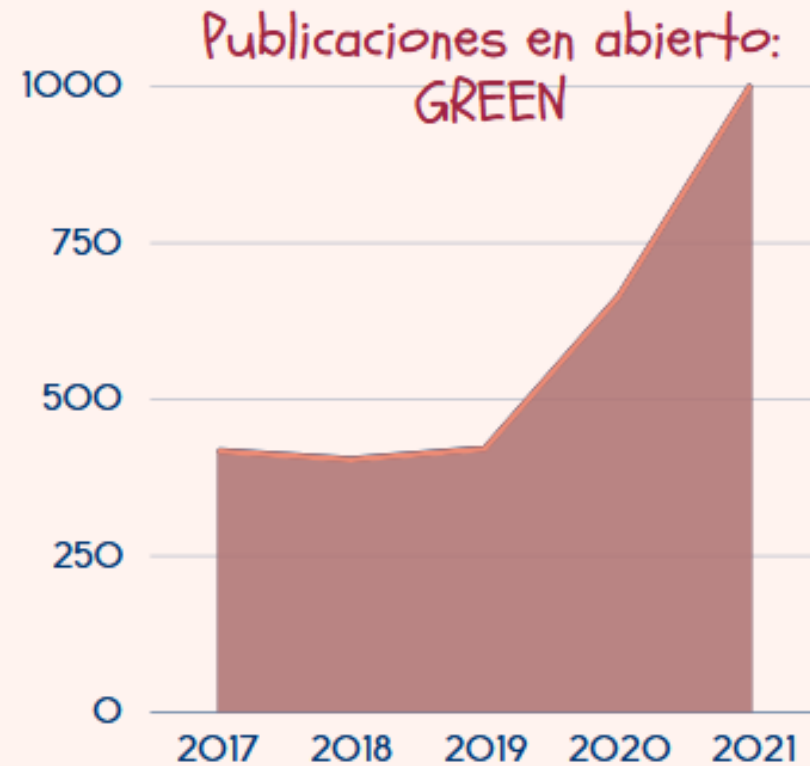
Áreas temáticas



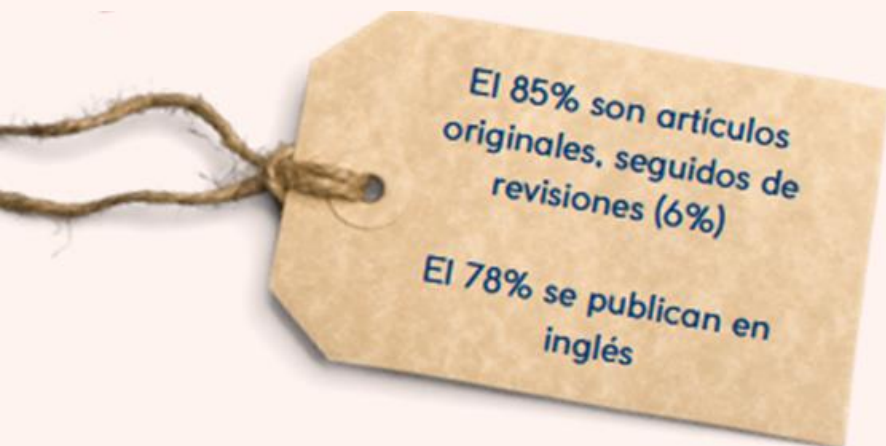
Se recuperaron 7947 documentos que cubren, principalmente, las áreas de medicina general, bioquímica, enfermería, inmunología y farmacología

Publicaciones en acceso abierto

Los hospitales que han publicado con mayor porcentaje en abierto con respecto a su propia producción han sido Soria (55%), Salamanca (50%) Hospital Rio Hortega (44%) y Hospital Clínico Universitario (43%)



Publicaciones en acceso abierto



TIPO DE DOCUMENTOS

Document type	TOTAL	%
Article	6190	81
Review	444	6
Otros	964	13
	7598	100

IDIOMA

	Total	%	
English	7205	77,83	
Spanish	2361	25,51	
Portuguese	19	0,21	Otros: 0,3%
French	7	0,08	
German	1	0,01	
Italian	1	0,01	



Conclusiones:

1. **Incremento** de la producción científica de los autores del servicio de salud de Castilla y León a lo largo del periodo de estudio.
2. Lo que también se puede interpretar como un aumento de su **visibilidad** a lo largo de estos 5 años.
3. El volumen de producción se centra en los hospitales universitarios de la comunidad que publican **artículos originales en inglés**, aunque no necesariamente en revistas extranjeras y existe una **tendencia hacia el acceso abierto**.
4. El área más representada ha sido **medicina general** y se destaca la producción enfermera que ocupa el tercer lugar.
5. Se señalan como limitaciones del estudio la **falta de homogenización de las filiaciones** de las diferentes instituciones para establecer el origen de los documentos.
6. Dada la ausencia de estudios bibliométricos sobre la producción científica de los hospitales de la comunidad será necesario **ampliarlo con la consulta a otras bases de datos**.

**¡Muchas
gracias!**

