



# **Campañas de vacunación e inmunización Castilla y León 2024-25**

---

# Agenda

---

- Introducción
- Campaña de vacunación frente a gripe y COVID 19. 2024-2025
- Campaña de inmunización frente a VRS 2024-2025
- Evaluación
- Cartelería



# Campaña de vacunación frente a gripe y COVID 19. Recomendaciones

- **PEQUEÑAS** modificaciones con respecto a grupos diana de la T 2023-2024
- **Personas en las que está recomendada la vacunación frente a gripe y COVID-19**
  - Las personas con fístula de LCR e implante coclear o en espera de este y las personas con enfermedad celíaca → vacunar solo de gripe
- **Personas en las que está indicada la vacunación frente a gripe**
- **Vacunación frente a COVID-19 en población infantil (también indicada gripe)**

## b) Vacunación frente a COVID-19 en población infantil

En menores entre 6 meses y 12 años se priorizará la vacunación a las personas con condiciones asociadas con un aumento de riesgo de enfermedad grave y sus convivientes: trasplante de progenitores hematopoyéticos, algunas inmunodeficiencias primarias y adquiridas, recibir terapias inmunosupresoras, incluyendo en cáncer (ver Anexo 1), enfermedades crónicas cardiovasculares graves, enfermedades crónicas respiratorias graves (incluyendo asma grave), y enfermedades neurológicas o neuromusculares graves.

Las vacunas trivalentes recomendadas para esta temporada 2024-2025 deberán contener los siguientes componentes:

Las producidas a partir de huevos embrionados (inactivadas o atenuadas):

- cepa análoga a A/Victoria/4897/2022 (H1N1)pdm09
- cepa análoga a A/Thailand/8/2022 (H3N2)
- cepa análoga a B/Austria/1359417/2021 (linaje B/Victoria)

Las producidas a partir de cultivos celulares:

- cepa análoga a A/Wisconsin/67/2022 (H1N1)pdm09
- cepa análoga a A/Massachusetts/18/2022 (H3N2)
- cepa análoga a B/Austria/1359417/2021 (linaje B/Victoria)

Para vacunas tetravalentes producidas a partir de huevos embrionados o a partir de cultivos celulares recomienda la inclusión de la cepa análoga a B/Phuket/3073/2013 (linaje B/Yamagata).



En los próximos años se realizará un cambio de vacunas tetravalentes a trivalentes debido a la ausencia de circulación de B/Yamagata. Este año la vacuna atenuada será trivalente y las demás serán tetravalentes.

# Composición de las vacunas de gripe para esta temporada 2024-2025

---

# Vacunas disponibles: gripe

VACUNAS DISPONIBLES DURANTE LA CAMPAÑA 2024-2025. GRIPE							
PRODUCTO	LABORATORIO	TIPO DE VACUNA	PRESENTACIÓN	EDAD AUTORIZACIÓN (FT)	INDICACIONES CAMPAÑA	Nº DOSIS	INICIO DISTRIBUCIÓN
VAXIGRIP TETRA	SANOFI	Tetravalente. Virus fraccionados (cultivo huevo). Inactivada.IM	unidosis (1*1)/ multidosis (1*10)	≥ 6 meses	6 a 23 meses; GdR de 5 a 59 años; embarazadas	180.000	SEM 38
FLUAD TETRA	SEQIRUS	Tetravalente. Antígeno de superficie del virus de la gripe, adyuvada MF59C.1 (cultivo huevo). Inactivada. IM	multidosis (1*10)	≥ 60 años en población general y ≥50 años en ID	Población general ≥ 60 años no institucionalizados	460.000	SEM 40
EFLUELDA	SANOFI	Tetravalente. Virus fraccionados alta carga(cultivo huevo). Inactivada. IM	multidosis (1*10)	≥ 60 años	Personas en RRMM, instituciones cerradas y grandes dependientes en sus domicilios.	50.000	SEM 38
FLUCELVAX TETRA	SEQIRUS	Tetravalente (cultivo celular).Inactivada. IM	unidosis (1*1)	≥ 2 años	Personas con hipersensibilidad a algún componente de la vacuna	500	SEM 40
FLUENZ	ASTRA ZÉNECA	Trivalente, atenuada (cultivo huevo). Intranasal	monodosis (1*10)	2- 17 años	24 a 59 meses	23.000	SEM 38
						<b>713.500</b>	

# Distribución de vacunas por provincias

CAMPAÑA DE VACUNACIÓN 2024-2025. Nº DOSIS A DISTRIBUR POR TIPO DE VACUNA Y PROVINCIA						
	SANOFI		SEQIRUS		ASTRA ZÉNECA	TOTAL
	EFLUELDA	VAXIGRIP TETRA	FLUAD TETRA	FLUCELVAX	FLUENZ	
ÁVILA	3.990	14.040	31.500	25	1.800	51.355
BURGOS	7.560	24.000	63.840	45	3.200	98.645
LEÓN	8.820	26.520	89.040	150	3.870	128.400
PALENCIA	4.200	12.000	31.500	20	1.400	49.120
SALAMANCA	6.720	27.600	65.520	30	3.200	103.070
SEGOVIA	2.940	13.440	27.800	15	1.600	45.795
SORIA	2.310	7.440	18.900	20	1.000	29.670
VALLADOLID	9.450	42.480	92.000	170	5.500	149.600
ZAMORA	3.990	12.480	39.900	25	1.430	57.825
<b>CASTILLA Y LEÓN</b>	<b>49.980</b>	<b>180.000</b>	<b>460.000</b>	<b>500</b>	<b>23.000</b>	<b>713.480</b>
<b>Nº DE DOSIS CONTRATADAS</b>	<b>50.000</b>	<b>180.000</b>	<b>460.000</b>	<b>500</b>	<b>23.000</b>	<b>713.500</b>

# Vacunación en niños (6 a 59 meses)

## Gripe intranasal



6 a 23  
meses

Tetravalente (cultivo huevo).  
Virus fraccionados. Inactivada.  
VAXIGRIP tetra®

IM  
1 dosis 0,5 ml



24 a 59  
meses

Trivalente (cultivo en huevo)  
Atenuada  
FLUENZ®

Intranasal  
1 dosis 0,2 ml  
(0,1 ml en cada  
fosa nasal)



Como en campañas anteriores, se vacunan los niños  $\geq 6$  meses con patologías de base:

- 2 dosis separadas, al menos, 4 semanas.
- Si se vacunó de gripe la campaña pasada, 1 dosis.

# Vacunas disponibles: COVID-19

Vacunas ARNm: Comirnaty de 30, 10 y 3 mcg/ml (adultos, pediátricas y mini pediátricas)

Adultos: monovalentes de las subvariantes JN.1 y KP.2 de la cepa ómicron (pendiente de autorización por la EMA y CE)

<b>KP.2</b>										
<b>9ª entrega 21/10</b>	<b>AVILA</b>	<b>BURGOS</b>	<b>LEÓN</b>	<b>PALENCIA</b>	<b>SALAMANCA</b>	<b>SEGOVIA</b>	<b>SORIA</b>	<b>VALLADOLID</b>	<b>ZAMORA</b>	<b>CyL</b>
<b>Nº cajas</b>	1	1	2	1	1	1	0	3	1	<b>11</b>
<b>Nº dosis</b>	<b>2.880</b>	<b>2.880</b>	<b>5.760</b>	<b>2.880</b>	<b>2.880</b>	<b>2.880</b>	<b>0</b>	<b>8.640</b>	<b>2.880</b>	<b>31.680</b>
<b>Nº viales</b>	480	480	960	480	480	480	0	1.440	480	5.280
<b>Total dosis recibidas sem 9</b>	<b>25.920</b>	<b>54.720</b>	<b>77.760</b>	<b>25.920</b>	<b>57.600</b>	<b>23.040</b>	<b>14.400</b>	<b>80.640</b>	<b>31.680</b>	<b>391.680</b>
<b>% sobre población diana</b>	47	47	47	46	50	48	49	49	47	48



# Vacunas disponibles: COVID-19

Vacunas ARNm: Comirnaty de 30, mcg/ml. Adultos: monovalentes de las subvariantes JN.1

NUEVA VACUNA OTOÑO 2024 30 microgramos

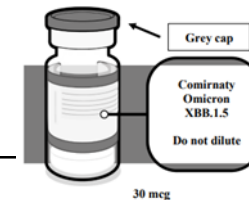


1 dosis

Independientemente de dosis previas  
3 meses desde última dosis o infección

VÍA: IM  
LUGAR: deltoides  
DOSIS: 0,3 ml

EDAD:  $\geq 12$  años



Viales multidosis (6 dosis)  
Cantidad: 2,25 ml  
Tapón GRIS  
NO precisa dilución

# Vacunas disponibles: COVID-19

Vacunas ARNm: Comirnaty de 30, 10 y 3 mcg/ml (adultos, pediátricas y mini pediátricas)

## Pediátricas y mini pediátricas

PEDIÁTRICA 10 mcg/ml		
1 vial= 6 dosis		
<b>NO PRECISA DILUCIÓN</b>		
	Viales	Dosis
ÁVILA	30	180
BURGOS	50	300
LEÓN	55	330
PALENCIA	30	180
SALAMANCA	50	300
SEGOVIA	35	210
SORIA	25	150
VALLADOLID	60	360
ZAMORA	25	150
CyL	<b>360</b>	<b>2160</b>

MINIPEDIÁTRICA 3 mcg/ml		
1 vial= 3 dosis		
<b>PRECISA DILUCIÓN</b>		
	Viales	Dosis
ÁVILA	20	60
BURGOS	35	105
LEÓN	44	132
PALENCIA	20	60
SALAMANCA	35	105
SEGOVIA	25	75
SORIA	10	30
VALLADOLID	50	150
ZAMORA	15	45
CyL	<b>254</b>	<b>762</b>

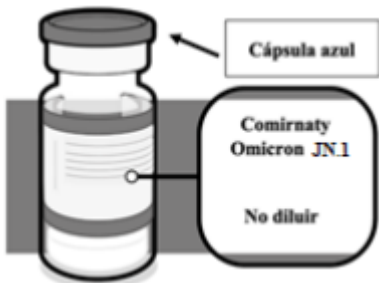
Las dosis están almacenadas en el Centro Militar de Farmacia de la Defensa (CEMILFARDEF) Burgos ( Paseo de las Fuentecillas, 23, 09001 Burgos)  
Se pueden retirar en las condiciones de temporadas anteriores (transportarlas, directamente, en condiciones de temperatura ambiental por debajo de 25°C, con una duración del transporte inferior a 24 h. **Pendiente de autorización para su retirada por parte de la CA.**

# Vacunas: COVID-19

## b) Vacunación frente a COVID-19 en población infantil

En menores entre 6 meses y 12 años se priorizará la vacunación a las personas con condiciones asociadas con un aumento de riesgo de enfermedad grave y sus convivientes: trasplante de progenitores hematopoyéticos, algunas inmunodeficiencias primarias y adquiridas, recibir terapias inmunosupresoras, incluyendo en cáncer (ver Anexo 1), enfermedades crónicas cardiovasculares graves, enfermedades crónicas respiratorias graves (incluyendo asma grave), y enfermedades neurológicas o neuromusculares graves.

Vacunas ARNm: Comirnaty de 10 y 3 mcg/ml. **Monovalentes de las subvariantes JN.1**



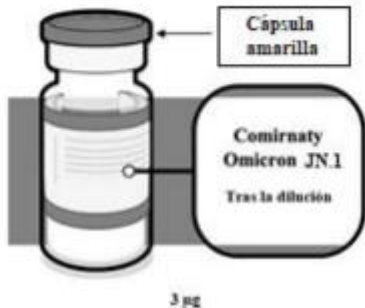
Viales multidosis (6 dosis)  
Cantidad: 2,25 ml  
Tapón **AZUL**  
NO precisa dilución

VÍA: IM  
LUGAR: deltoides  
DOSIS: 0,3 ml  
EDAD: 5 a 11 años

Indicada en grupos de riesgo (Ver)

Antecedentes de vacunación/  
infección previa previa: 1 dosis

Con intervalo de 3 meses  
desde última dosis o infección



Viales multidosis (3 dosis)  
Cantidad: 0,48 ml (1,58 ml)  
Tapón **AMARILLO**  
PRECISA dilución  
(1,1 ml suero salino 0,9%)

VÍA: IM  
LUGAR: vasto externo/deltoides  
DOSIS: 0,3 ml  
EDAD: 6 a 59 meses

**SIN ANTECEDENTE DE VACUNACIÓN PREVIA**  
**Pauta: 3 dosis, a las 0, 3 y 8 semanas**

# Vacunas disponibles: COVID-19

## Vacuna de proteínas recombinantes: HIPRA

Pendiente de autorización por la EMA, prevista para el 19/09. Después debe ser autorizada por la CE (hasta cuatro semanas para esta aprobación, aunque el Laboratorio indica que habitualmente lo hacen en menos de una semana).

**DISTRIBUCIÓN:** Comenzará una vez aprobada por la EMA, pero NO se pueden utilizar hasta que no sea aprobada por la CE. Llegarán a todos los STS.

**PRESENTACIÓN:** Envase monodosis

3. Teniendo en cuenta la duración de la respuesta inmune, la vacuna de proteína recombinante se administrará preferentemente en la población de 80 y más años e institucionalizada en residencias de mayores. Al ser vacunas monodosis, también pueden ser de utilidad en personas con atención domiciliaria (a partir de 16 años).



## 1 de OCTUBRE

- Personas institucionalizadas y profesionales sanitarios y sociosanitarios que trabajan en estos centros
- Niños entre 6 y 59 meses
- Embarazadas
- Dependientes en sus domicilios (según disponibilidad de vacunas)

## 14 de OCTUBRE

- Población general, si es posible, priorizar a las personas mayores de 80 años y más

## Días SIN CITA a partir de:

18 de noviembre (grupos diana) y

10 de diciembre (toda la población)

# Calendario

---

PLANIFICACIÓN CAMPAÑAS VACUNACIÓN IRA TEMPORADA 2024-2025

			INICIO CAMPAÑA GRUPOS PRIORIZADOS (RRMM, niños y embarazadas) + VRS (Captación)		INICIO CAMPAÑA EN POBLACIÓN GENERAL								
	SEM 38 (16 sep)	SEM 39 (23 sep)	SEM 40 (30 sep)	SEM 41 (7 oct)	SEM 42 (14 oct)	SEM 43 (21 oct)	SEM 44 (28 oct)	SEM 45 (4 nov)	SEM 46 (11 nov)	SEM 47 (18 nov)	SEM 48 (25 nov)	TOTAL	
<b>VAXIGRIPT</b>	40.330	78.635				49.805	11.160					<b>180.000</b>	
<b>EFLUELDA</b>	49.980											<b>50.000</b>	
<b>FLUENZ</b>	15.000				7.500			500				<b>23.000</b>	
<b>FLUAD T</b>			124.672	172.874		58.040	83.028	21.386				<b>460.000</b>	
<b>FLUCELVAX T</b>			500									<b>500</b>	
<b>BEYFORTUS</b>													
50 mg	2.500						2.000				2.200	<b>6.700</b>	
100 mg	6.300											<b>6.300</b>	

# Planificación Campaña 2024-2025

# Campaña de inmunización frente a VRS. Recomendaciones

PEQUEÑAS MODIFICACIONES con respecto a grupos diana de la T 2023-2024

Niños nacidos entre el **1 de abril de 2024 y el 31 de marzo de 2025**

Además, se administrará nirsevímab a la **población infantil con alto riesgo de enfermedad grave** por VRS:

a) **Prematuros de menos de 35 semanas**, una sola dosis antes de cumplir 12 meses de edad (si recibieron una dosis en la temporada anterior podrán recibir una nueva dosis al inicio de la temporada 2024-2025 si todavía no han cumplido 12 meses de edad).

b) Pacientes con **cardiopatías congénitas**

c) Pacientes con **displasia broncopulmonar**

d) Pacientes con **inmunodepresión grave**

En b), c) y d) se administrará nirsevímab antes de cada temporada de VRS **antes de cumplir los 24 meses de edad** en el momento de recibir la inmunización. Si ya recibieron una dosis de nirsevímab en la temporada anterior, **podrán recibir una nueva dosis** en la actual temporada de VRS, **siempre que no sean mayores de 24 meses en el momento de la administración.**

# Beyfortus: Anticuerpo monoclonal frente a VRS (nirsevimab) Temporada 2024-2025

Se administra por vía intramuscular (IM), preferentemente en la cara anterolateral del muslo.

- **Dosis única de 50 mg** administrada por vía IM para **lactantes con peso <5 kg**
- **Dosis única de 100 mg** administrada por vía IM para **lactantes con peso ≥5 kg**
- **Dosis doble de 200 mg** administrada por vía IM para **niños con peso ≥ 10 kg**

(dos inyecciones intramusculares (2 x 100 mg), administradas en el mismo acto de vacunación)

**SurGuard3:**  
25 G de 25 mm  
(Naranja)



**Beyfortus 100 mg**



**SurGuard3:**  
25 G de 16 mm  
(Naranja)



**Beyfortus 50 mg**



**Jeringa precargada**

**Émbolo azul claro**



**100 mg en 1 ml**  
Lactantes >5kg

**Émbolo morado**



**50 mg en 0,5 ml**  
Lactantes <5kg



# Beyfortus: Anticuerpo monoclonal frente a VRS (nirsevimab) Temporada 2024-2025

DISTRIBUCIÓN NIRSEVIMAB DOSIS 50 mg (0,5 ml). Castilla y León. 2024/2025								
Dosis 50 mg (0,5 ml)		SEMANA 38 16/09/2024	SEMANA 44 28/10/2024	SEMANA 48 25/11/2024	TOTAL	STOCK STS	TOTAL	ADMINISTRADAS 2023
ÁVILA	460	160	120	180	460	83	543	420
BURGOS	1.075	405	320	350	1.075	100	1.175	986
LEÓN	1.100	445	355	300	1.100	48	1.148	1269
PALENCIA	410	150	110	150	410	28	438	397
SALAMANCA	890	340	270	280	890	47	937	1022
SEGOVIA	460	185	145	130	460	55	515	522
SORIA	265	90	75	100	265	13	278	274
VALLADOLID	1.645	595	500	550	1.645	77	1.722	1832
ZAMORA	395	130	105	160	395	7	402	318
<b>CASTILLA Y LEÓN</b>	<b>6.700</b>	<b>2.500</b>	<b>2.000</b>	<b>2.200</b>	<b>6.700</b>	<b>458</b>	<b>7.158</b>	<b>7.676</b>

# Beyfortus: Anticuerpo monoclonal frente a VRS (nirsevimab) Temporada 2024-2025

DISTRIBUCIÓN NIRSEVIMAB 100 mg (1 ml). CyL. 2024					
	Dosis 100 mg (1 ml)	SEMANA 38 16/09/2024	STOCK STS	TOTAL	ADMINISTRADAS 2023
ÁVILA	450	450	6	456	419
BURGOS	1.030	1.030	58	1.088	973
LEÓN	1.060	1.060	47	1.107	981
PALENCIA	390	390	17	407	384
SALAMANCA	850	850	11	861	835
SEGOVIA	440	440	24	464	407
SORIA	235	235	15	250	217
VALLADOLID	1.500	1.500	48	1.548	1.446
ZAMORA	345	345	13	358	323
<b>CASTILLA Y LEÓN</b>	<b>6.300</b>	<b>6.300</b>	<b>239</b>	<b>6.539</b>	<b>6.059</b>



En función de la fecha de nacimiento, la administración se realizará en el hospital o en el centro de salud:

Los nacidos a partir del 1 de octubre y hasta el 31 de marzo de 2025 recibirán el anticuerpo monoclonal en el hospital al nacimiento.

Los nacidos entre los meses de abril a septiembre de 2024, se realizará una campaña específica al principio de la temporada VRS, durante el mes de octubre, administrando la dosis en el centro de salud o centro de vacunación habitual. Insistir en que la inmunización se lleve a cabo con rapidez.

## Calendario

---



# **Evaluación de la campaña 2023-2024**

---

# Campaña de vacunación frente a gripe

BALANCE DE LAS CAMPAÑAS DE VACUNACIÓN/INMUNIZACIÓN FRENTE A GRIPE, COVID 19 Y VRS									
	GRIPE				COVID-19		VRS		
	Personas vacunadas	Cobertura < 2 años (%)	Cobertura de 2-5 años (%)	Cobertura en ≥ 60 años (%)	Personas vacunadas	Cobertura en ≥ 60 años (%)	Personas vacunadas	Cobertura población diana (%) Nacidos 1/03 y 30/09 de 2023	Cobertura población diana (%) Nacidos de 1/10/23 a 31/03/24
Ávila	48.543	59,19	48,46	63,51	32.163	49,77	839	93,5	90,32
Burgos	94.901	50,06	29,99	62,24	66.540	50,02	1.959	92,97	91,52
León	122.566	57,69	41	58,34	88.539	47,38	2.250	89,81	92,92
Palencia	46.155	46,69	33,78	61,71	33.845	51,33	781	93,54	96,02
Salamanca	98.917	69,47	44,37	62,54	70.206	51,33	1.857	93,71	92,47
Segovia	43.620	52,37	35,9	64,58	31.407	55,68	929	89,71	92,64
Soria	27.157	44,46	35,18	68,01	19.943	58,38	491	91,58	92,89
Valladolid	144.636	64,1	40,92	61,97	104.265	52,99	3.278	92,46	94,25
Zamora	54.115	64,47	40,33	63,21	37.959	50,29	641	94,44	97,75
No consta	1276				843		715		
<b>CyL</b>	<b>681.886</b>	<b>58,44</b>	<b>39,04</b>	<b>62,01</b>	<b>485.710</b>	<b>51,07</b>	<b>13.740</b>	<b>92,26</b>	<b>93,2</b>

# Campaña de vacunación frente a gripe. 2023-2024

	TEMPORADA 2023-2024			TEMPORADA 2022-2023		
	POBLACION (1)	VACUNADOS	COBERTURA	POBLACION (1)	VACUNADOS	COBERTURA
<b>Grupos de edad</b>						
<b>Entre 60 y 64 años</b>	184.974	64.436	34,84%	182.483	77.048	42,22%
<b>Entre 65 y 69 años</b>	158.899	86.456	54,41%	153.065	93.181	60,88%
De 60 años y más	816.110	506.080	62,01%	803.184	542.822	67,58%
De 65 años y más	631.136	441.644	69,98%	620.701	465.774	75,04%
<b>Entre 70 y 74 años</b>	136.596	89.880	65,80%	133.717	97.595	72,99%
De 75 años y más	335.641	265.308	79,05%	333.919	274.998	82,35%
<b>Niños de 6 a 59 meses</b>	65.515	29.506	45,04%			
<b>Trabajadores</b>						
<b>Trabajadores de centros sanitarios Sacyl</b>	36.937	17.650	47,78%	35.481	21.631	60,97%
<sup>a</sup> Trabajadores de Atención Primaria	8.618	4.287	49,74%	8.618	4.826	56,00%
<sup>a</sup> Trabajadores de Atención Hospitalaria	28.001	13.119	46,85%	26.552	16.559	62,36%
<sup>b</sup> Trabajadores de la Gerencia de Emergencias Sanitarias	318	244	76,73%	311	246	79,10%
<b>Trabajadores (Otros)</b>						
Trabajadores de centros geriátricos	<i>no disponible</i>			<i>no disponible</i>		
Servicios de prevención de riesgos laborales/mutuas (SPRL)	20.657				24.627	
<b>Otros</b>						
<b>Centros privados (datos agregados)</b>		11.860				
<b>Residentes de centros geriátricos (personas institucionalizadas)</b>	43.311	42.809	98,84%	<i>no disponible</i>		
<b>Embarazadas</b>	8.902	4.181	46,97%	9.432	3.851	40,83%
<b>TOTAL Castilla y León</b>	<b>2.377.088</b>	<b>681.886</b>	<b>28,69%</b>	<b>2.376.692</b>	<b>720.492</b>	<b>30,31%</b>

(a) Trabajadores sanitarios y no sanitarios (b) Trabajadores sanitarios

<sup>1</sup> Las coberturas se calculan con el denominador Población a 1 de enero de 2023. Estadística del Padrón continuo. INE y Trabajadores Sacyl, plantilla a 31/12/2023

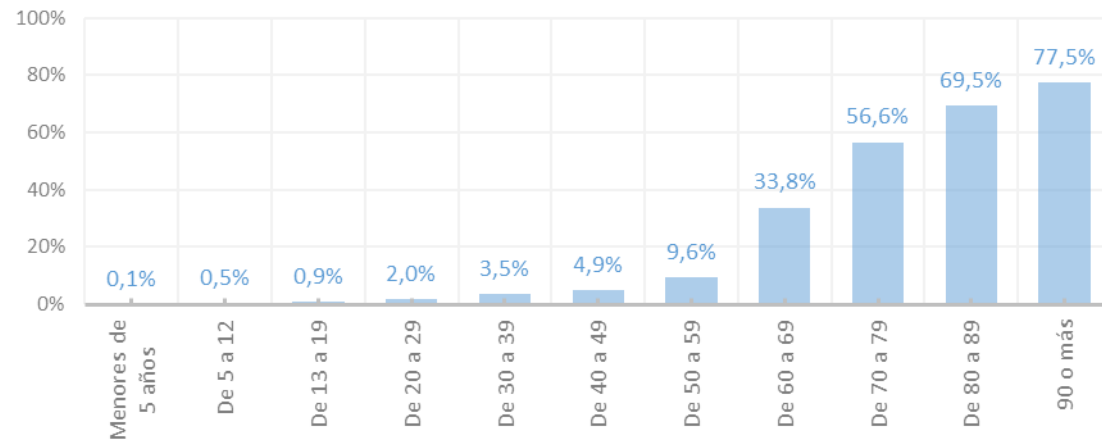
(d) Fuente: RENA, nº recién nacidos de enero-julio y noviembre-diciembre en 2023

# Campaña de vacunación frente a gripe. 2023-2024

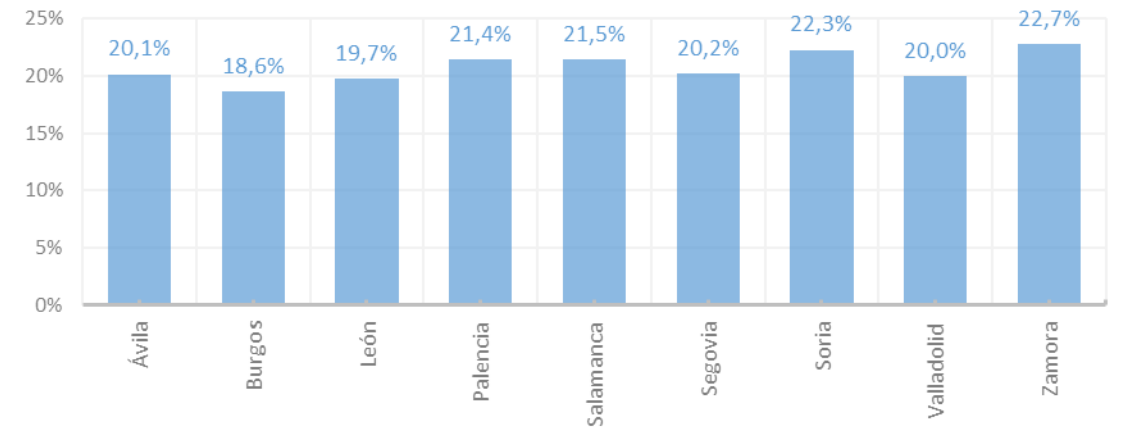


# Campaña de vacunación frente a COVID 19 2023-2024

Cobertura vacunación (%) por grupo de edad. Población total



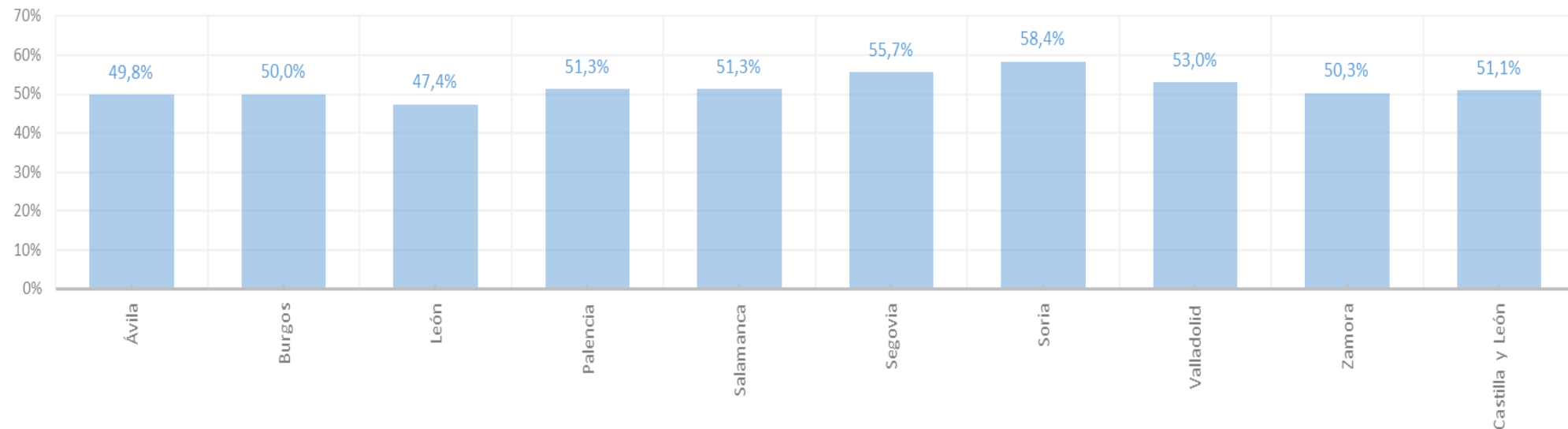
Cobertura vacunación (%) por provincia. Población total





# Campaña de vacunación frente a COVID 19 2023-2024

Cobertura vacunación (%) por provincia. Población 60 o más años



# Campañas 2023-2024: Vacunas registradas

	EFLUELDA	VAXIGRIP TETRA	FLUAD TETRA	FLUCELVAX TETRA	FLUENZ TETRA	OTRAS VACUNAS	Total
Ávila	3.595	17.065	26.479	24	1.570	31	48.764
Burgos	7.245	30.505	53.748	33	2.478	54	94.063
León	8.503	34.602	76.166	153	3.183	118	122.725
Palencia	4.036	14.741	26.445	12	1.049	36	46.319
Salamanca	6.553	33.778	55.276	20	2.674	427	98.728
Segovia	2.961	15.153	23.211	14	1.365	52	42.756
Soria	2.194	8.778	15.671	18	698	27	27.386
Valladolid	8.864	52.555	77.205	159	4.048	114	142.945
Zamora	4.151	14.415	33.312	18	1.190	936	54.022
No consta*	278	2.681	921	48	69	827	4.824
<b>Castilla y León</b>	<b>48.380</b>	<b>224.273</b>	<b>388.434</b>	<b>499</b>	<b>18.324</b>	<b>2.622</b>	<b>682.532</b>

% dosis administradas/ dosis recibidas	EFLUELDA	VAXIGRIP TETRA	FLUAD TETRA	FLUCELVAX TETRA	FLUENZ TETRA	Total
Ávila	89,7%	68,7%	88,0%	96,0%	87,2%	80,3%
Burgos	95,1%	69,5%	93,3%	106,5%	61,3%	83,1%
León	98,4%	73,9%	93,0%	95,6%	75,4%	86,6%
Palencia	95,7%	64,1%	90,3%	75,0%	68,6%	79,8%
Salamanca	96,7%	80,8%	94,2%	66,7%	80,1%	89,2%
Segovia	102,0%	68,9%	86,8%	93,3%	76,7%	80,0%
Soria	99,4%	74,8%	81,7%	90,0%	69,1%	80,2%
Valladolid	93,8%	79,4%	90,2%	89,3%	69,2%	85,4%
Zamora	99,2%	78,3%	81,3%	72,0%	83,2%	83,1%
<b>Castilla y León</b>	<b>96,8%</b>	<b>75,1%</b>	<b>90,3%</b>	<b>99,8%</b>	<b>73,3%</b>	<b>84,9%</b>

Fuente: Consejería de Sanidad, Junta de Castilla y León, con datos de la D.G. de Salud Pública (Registro de Vacunación de Castilla y León).

# Campañas 2023-2024: Excedente de vacunas

RECOGIDA DOSIS VACUNAS GRIPE 2023-2024									
	SANOFI		SANOFI		SEQRUS		SEQRUS		DESTRUCCION VACUNAS X ST
SERVICIO TERRITORIAL	Nº DOSIS DE VAXIGRIP TETRA	%	Nº DOSIS DE EFLUELDA	%	Nº DOSIS DE FLUAD TETRA	%	Nº DOSIS DE FLUCELVAX TETRA	FLUENZ TETRA	%
ÁVILA	4.001	16,12	97	2,42	2.096	7,15	1	199	11,71
BURGOS	7.915	18,02	67	0,88	2.521	4,55	0	2.306	57,08
LEÓN	6.830	14,58	180	2,08	2.270	2,80	4	1.285	30,45
PALENCIA	7.148	31,08	267	6,33	2.245	6,49	1	709	43,50
SALAMANCA	4.316	10,32	21	0,31	2.634	4,51	0	619	18,53
SEGOVIA	4.397	19,98	27	0,93	2.705	10,11	2	475	26,69
SORIA	1.635	13,93	44	1,99	3.002	15,65	1	237	23,47
VALLADOLID	4.153	6,27	252	2,67	2.380	2,86	0	1.616	27,62
ZAMORA	2.725	14,80	138	3,30	5.602	13,34	0	434	30,35
Total dosis recogidas según información de S.T.	43.120	14,43	1.093	2,19	25.455	5,92	9	7.880	31,52

# Campaña de inmunización frente a VRS 2023-2024

		Ávila	Burgos	León	Palencia	Salamanca	Segovia	Soria	Valladolid	Zamora	Castilla y León
Campaña	Nacidos desde marzo a septiembre de 2023	93,5%	93,0%	89,8%	93,5%	93,7%	89,7%	91,6%	92,5%	94,4%	92,3%
Recién nacidos	Octubre_2023	94,8%	92,1%	96,9%	98,4%	95,3%	95,8%	94,4%	96,8%	96,5%	95,7%
	Noviembre_2023	94,9%	90,5%	94,4%	100,0%	91,2%	94,9%	93,8%	96,2%	98,3%	94,4%
	Diciembre_2023	85,5%	94,0%	90,9%	96,7%	93,7%	95,1%	86,7%	95,1%	100,0%	93,4%
	Enero_2024	88,2%	93,8%	94,3%	91,7%	88,7%	96,5%	100,0%	96,8%	98,3%	94,1%
	Febrero_2024	87,7%	91,0%	89,8%	100,0%	93,0%	89,2%	91,7%	94,3%	100,0%	92,6%
	Marzo_2024	89,6%	88,3%	90,9%	90,5%	92,7%	82,9%	87,1%	86,8%	93,8%	89,1%
	Temporada VRS (hasta mes anterior al mes en curso)	90,3%	91,5%	92,9%	96,0%	92,5%	92,6%	92,9%	94,3%	97,7%	93,2%

*Nota: Coberturas de nacidos desde marzo a septiembre de 2023, incluyen personas activas en la actualidad y coberturas mes a mes, incluyen personas activas en la fecha de las dosis*

*Fuente: Elaborado propia con datos de la Dirección General de Salud Pública. Consejería de Sanidad. Junta de Castilla y León. Datos tomados de GEUS (población activa). Consejería de Sanidad, Junta de Castilla y León*

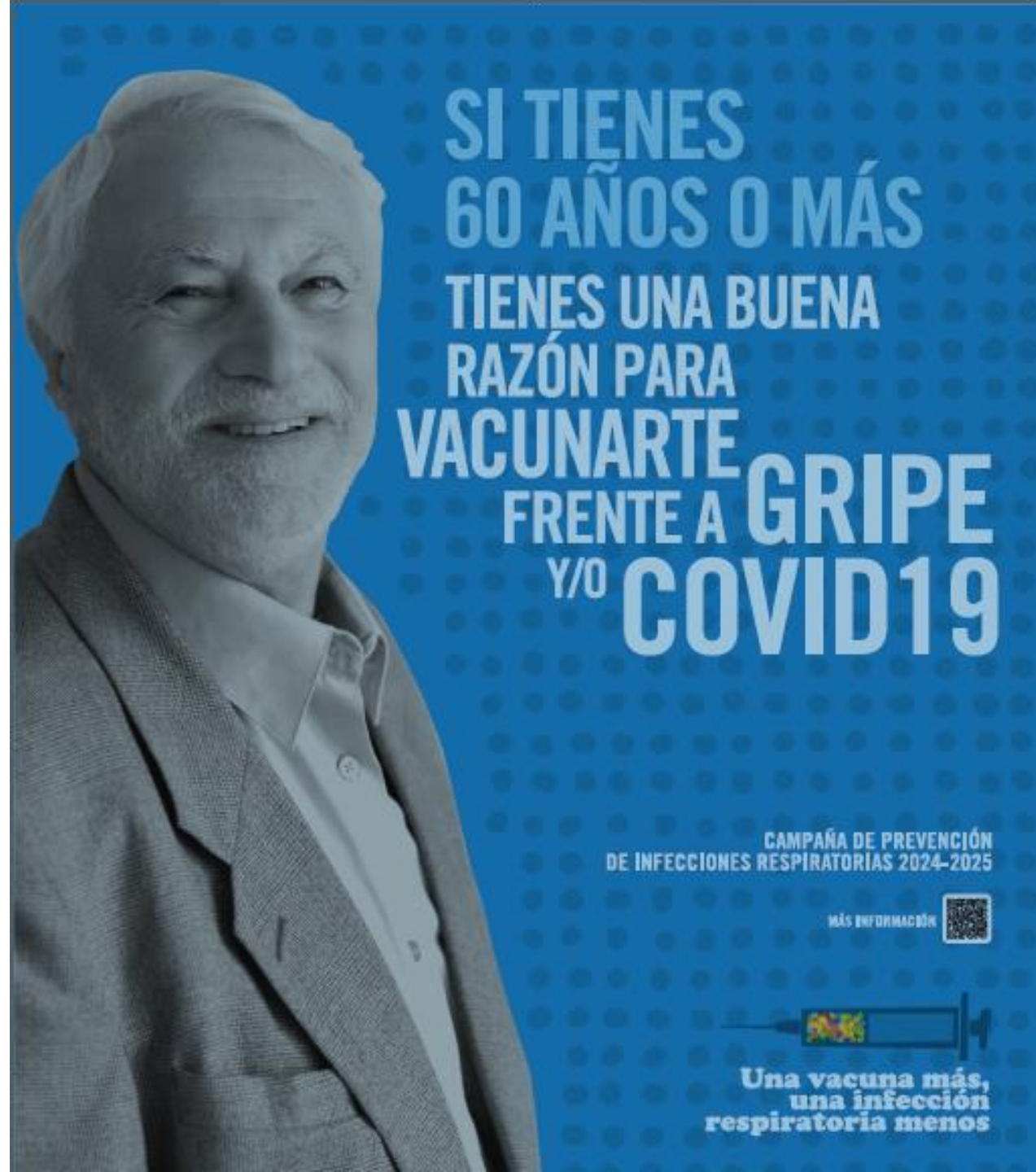
# Carteles. Otras herramientas.

---

Disponible en el Portal de salud:

<https://www.saludcastillayleon.es/profesionales/es/vacunaciones>

y  
<https://www.saludcastillayleon.es/es/vacunaciones>



**Gracias**



---