



# PROGRAMA DE VIGILANCIA DE LAS INFECCIONES RESPIRATORIAS AGUDAS GRAVES (IRAG) EN CASTILLA Y LEÓN. Temporada 2023-2024.

Semana 32/2024 (del 5 de agosto al 11 de agosto de 2024).

## Vigilancia sindrómica

### IRAG en hospitales

Entre la semana 40 de 2023 y la semana 32 de 2024, se han notificado 5.041 casos agregados de IRAG en hospitales, con una incidencia total de 825,9 casos por 100.000 habitantes. La incidencia en la semana 32 es de 10,5 casos por 100.000 h (11,8 casos/ 100.000 h en la semana previa). (Figura 1).

Por sexo, en mujeres, 11,0 casos por 100.000 h y en hombres 9,9 casos por 100.000 h. La mayor incidencia semanal se observa en población de 80 o más años, 67,0 casos por 100.000 h (34 casos, 53,1%) seguida de la población de 65 a 79 años, 14,4 casos por 100.000 h (15 casos, 23,4%). (Figura 2).

Figura 1. Tasas de hospitalización de IRAG en las temporadas 2020-22 a 2023-24. Castilla y León. \*

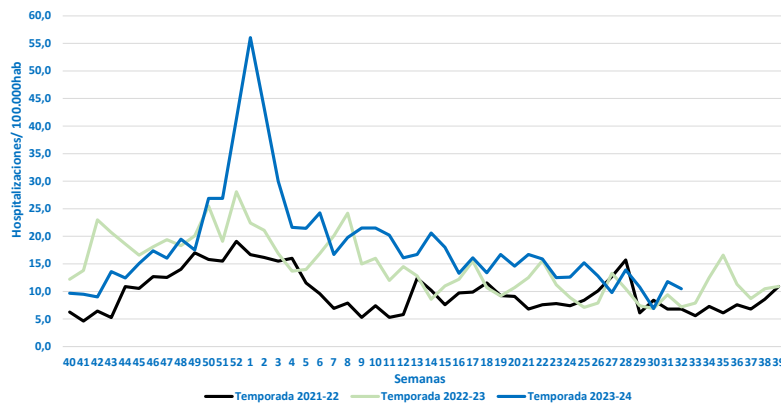
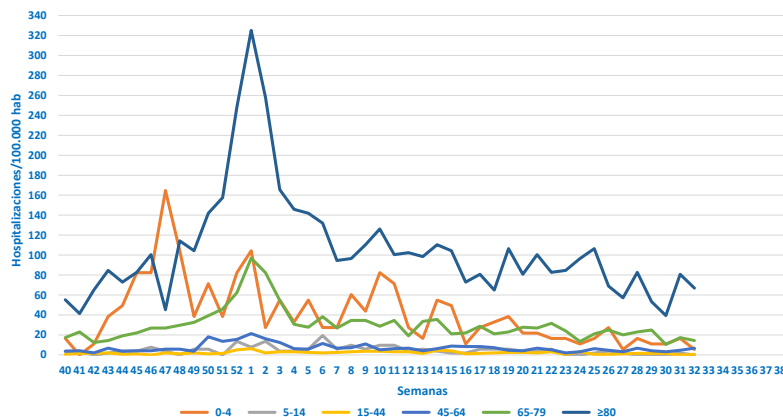


Figura 2. Incidencia semanal de los casos de IRAG por grupo de edad. Temporada 2023-24. Castilla y León. \*



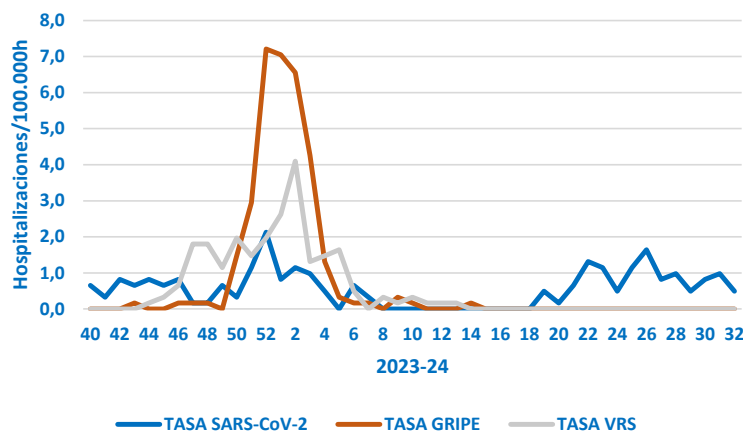
\*Los datos notificados en semanas previas se actualizan cada semana, por lo que este valor puede variar en función de la semana de presentación de los informes.

## Vigilancia centinela de Covid-19, gripe y VRS

### Tasa de hospitalización

En la semana 32/2024, la tasa de hospitalización por COVID-19 se sitúa en 0,5 casos por 100.000 habitantes (vs 1,0 casos por 100.000 h en la semana previa), por gripe se sitúa en 0,0 casos por 100.000 h (vs 0,0 casos por 100.000 h en la semana previa) y por VRS, en 0,0 casos por 100.000h (vs 0,0 casos por 100.000 h en la semana previa). (Figura 3).

Figura 3. Tasa de hospitalización \*\* para SARS-CoV-2, gripe y VRS por semana. Temporada 2023-24. Castilla y León. \*



### Vigilancia microbiológica

Desde el inicio de la temporada, se ha hecho detección de SARS-CoV-2 en 1.457 casos de IRAG y han sido positivos 156 (positividad del 10,7%); detección de gripe en 1.447 casos de IRAG, 200 positivos (positividad del 13,8%), detección de VRS en 1.447 casos de IRAG de los que 149 han sido positivos (positividad del 10,3%) y 394 casos han sido positivos a otros virus respiratorios (positividad del 27,2%).

En la semana 32, la positividad a SARS-CoV-2 de los IRAG seleccionados sistemáticamente es del 21,4% (vs 37,5% en la semana previa), para gripe es del 0,0% (vs 0,0% en la semana previa) y para VRS del 0,0% (vs 0,0% en la semana previa). (Tabla 1)

Tabla 1. Muestras centinelas analizadas y porcentaje de positividad a SARS-CoV-2, gripe y VRS. Temporada 2023-24. Castilla y León. \*

	Última semana			Desde el inicio 2023-24		
	Muestras	Positivos	%Positividad	Muestras	Positivos	%Positividad
<b>SARS COV-2</b>	14	3	21,4	1.457	156	10,7
<b>Gripe</b>	13	0	0,0	1.447	200	13,8
<b>VRS</b>	13	0	0,0	1.447	149	10,3

\*Los datos notificados en semanas previas se actualizan cada semana, por lo que este valor puede variar en función de la semana de presentación de los informes.

\*\*Tasa cruda de hospitalización: Número de casos confirmados/población vigilada x 100.000 h.

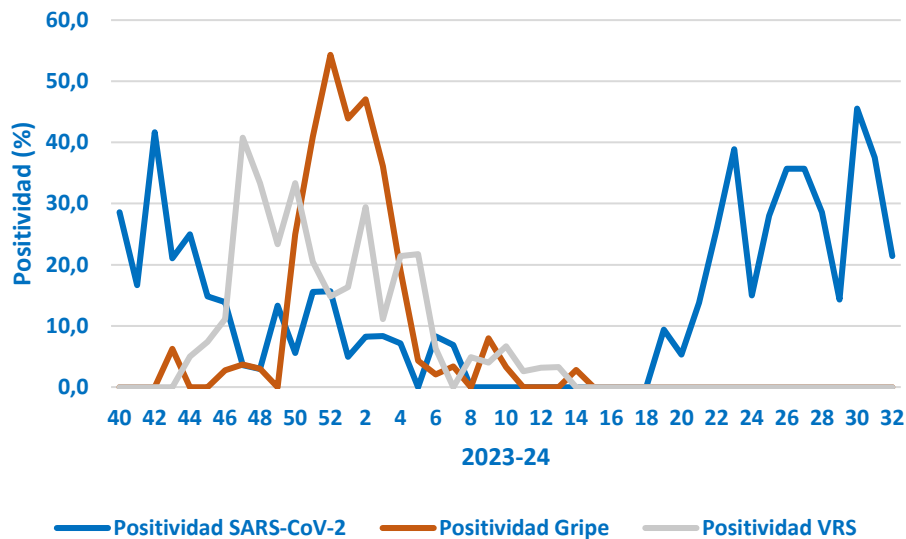
En la tabla 2 se presentan las muestras de IRAG analizadas y la positividad a SARS-CoV-2, gripe y VRS por grupo de edad, desde el inicio de la temporada. La mayor positividad a SARS-CoV-2 se observa en el grupo de los adultos de 80 o más años (13,5%). Para gripe, la positividad es máxima en el grupo 45-64 años (20,2%). La mayor positividad para VRS se observa en pacientes entre 1-4 años hospitalizados (32,6%).

*Tabla 2. Detecciones SARS-CoV2, Gripe y VRS identificadas en IRAG por grupos edad. Temporada 2023-24. Castilla y León\**

Grupo edad	Muestras SARS-CoV-2	Detecciones de SARS-CoV-2	Positividad a SARS-CoV-2 (%)	Muestras gripe	Detecciones de gripe	Positividad a gripe (%)	Muestras VRS	Detecciones de VRS	Positividad a VRS (%)
<1 a.	108	10	9,3%	108	7	6,5%	108	22	20,4%
1-4 a.	46	0	0,0%	46	5	10,9%	46	15	32,6%
5- 14 a.	25	0	0,0%	25	1	4,0%	25	0	0,0%
15 - 44 a.	41	1	2,4%	41	7	17,1%	41	0	0,0%
45- 64 a.	184	13	7,1%	183	37	20,2%	183	12	6,6%
65- 79 a.	388	42	10,8%	387	59	15,2%	387	26	6,7%
80+ a.	665	90	13,5%	657	84	12,8%	657	74	11,3%
<b>Total</b>	<b>1.457</b>	<b>156</b>	<b>10,7%</b>	<b>1.447</b>	<b>200</b>	<b>13,8%</b>	<b>1.447</b>	<b>149</b>	<b>10,3%</b>

La evolución semanal del porcentaje de positividad a SARS-CoV-2, gripe y VRS en las muestras seleccionadas de IRAG se presenta en la Figura 4.

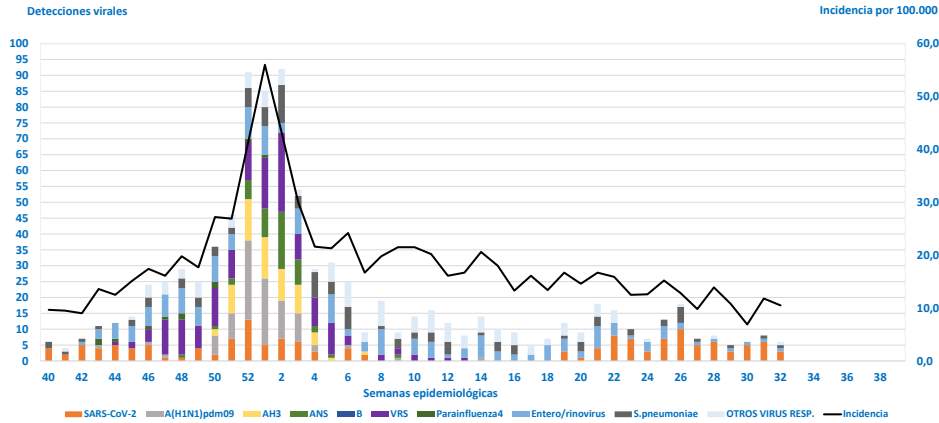
*Figura 4. Evolución de la positividad a SARS-CoV-2, gripe y VRS en los casos de IRAG. Temporada 2023-24. Castilla y León. \**



\*Los datos notificados en semanas previas se actualizan cada semana, por lo que este valor puede variar en función de la semana de presentación de los informes.

En la Figura 5 se representa la distribución semanal de detecciones de virus de SARS-CoV-2, gripe y VRS en pacientes hospitalizados.

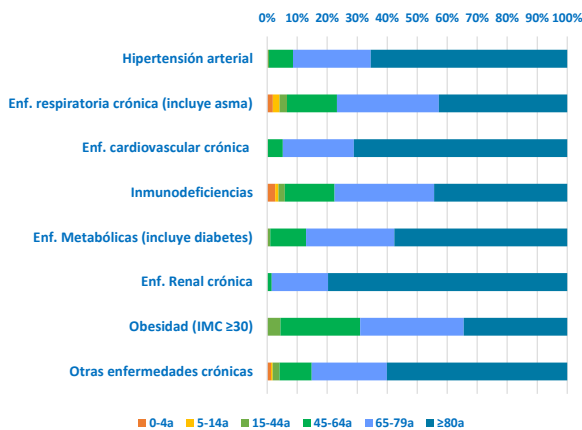
**Figura 5. Detecciones virales. Vigilancia de las IRAG. Temporada 2023-24. Castilla y León. \***



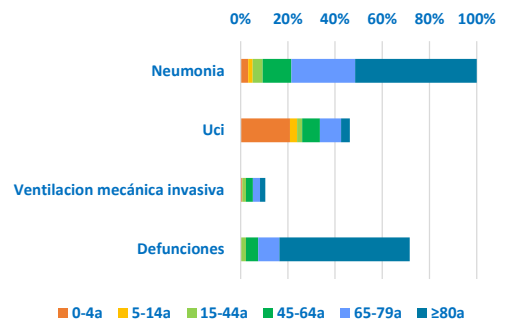
## Análisis adicional

Desde el inicio de la temporada, se dispone de información adicional de 1.459 casos de pacientes con IRAG. Las personas de 80 años y más, representan el 45,6% y las de 0 a 4 años, el 10,6%. El 56,6% de estos casos tienen HTA, el 36,5% enfermedad respiratoria, el 42,3% enfermedad cardiovascular crónica. (Figura 6). En total, han ingresado en UCI 62 personas, (ninguna en la semana 32). Se han notificado un total 96 defunciones (2 en la semana 32). (Figura 7).

**Figura 6. Prevalencia (%) de enfermedades crónicas. Temporada 2023-24. Castilla y León. \***



**Figura 7. Prevalencia (%) de complicaciones graves en casos. Temporada 2023-24. Castilla y León. \***



\*Los datos notificados en semanas previas se actualizan cada semana, por lo que este valor puede variar en función de la semana de presentación de los informes.

## Nota metodológica

En la Vigilancia de IRAG en Castilla y León participan las Áreas Sanitarias de Burgos y Valladolid- Este. La Vigilancia no sería posible sin la colaboración de los Servicios de Medicina Preventiva y Microbiología del HUBU y del HCUV. La vigilancia de las IRAG tiene dos niveles: información semanal de casos de IRAG hospitalizados, por sexo y grupo de edad, e información adicional, epidemiológica, virológica y clínica en los casos que ingresan martes y miércoles. Toda la información se remite semanalmente al Centro Nacional de Epidemiología – Sistema de Vigilancia de Gripe y otros virus respiratorios en España. La población cubierta es el 26,3% extraída de la Base de Datos de Usuarios y Tarjeta Sanitaria de Sacyl a fecha 1 de septiembre de 2023.

Para más info. selecciona estos enlaces.



983 413600  
Ext. 807030