



PROGRAMA DE VIGILANCIA DE LAS INFECCIONES RESPIRATORIAS AGUDAS GRAVES (IRAG) EN CASTILLA Y LEÓN. Temporada 2024-2025.

Semana 49/2024 (del 2 de diciembre al 8 de diciembre de 2024).

Vigilancia sindrómica

IRAG en hospitales

Entre la semana 40 de 2024 y la semana 49 de 2024, se han notificado 1.494 casos de IRAG en hospitales centinelas, con una tasa de hospitalización total de 160,5 casos por 100.000 tarjeta sanitaria individual (TSI). La incidencia en la semana 49 es de 15,7 casos/100.000 TSI. (15,9 casos/100.000 TSI. en la semana previa) (Figura 1).

Por sexo, en hombres 16,7 casos/100.000 TSI. (76 casos, 52,1%) y en mujeres 14,7 casos/100.000 TSI. (70 casos, 47,9%). La mayor tasa de hospitalización semanal se observa en la población de menores de 1 año, 345,0 casos/100.000 TSI. (16 casos, 11,0%) seguida de la población de 1 a 4 años, 90,2 casos/100.000 TSI. (20 casos, 13,7%). (Figura 2).

Figura 1. Tasas de hospitalización de IRAG en las temporadas 2021-22 a 2024-25. Castilla y León. *

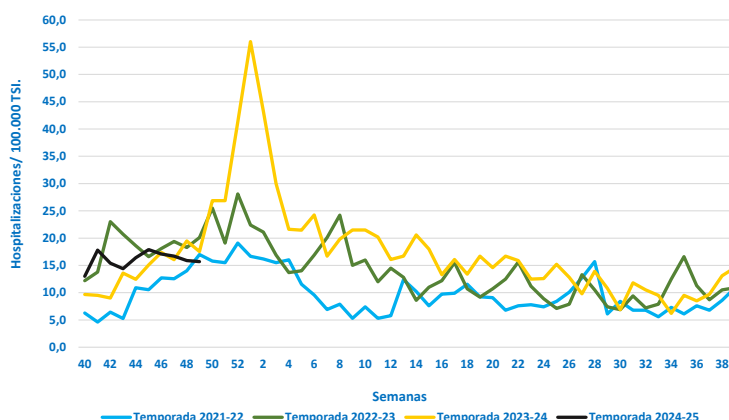
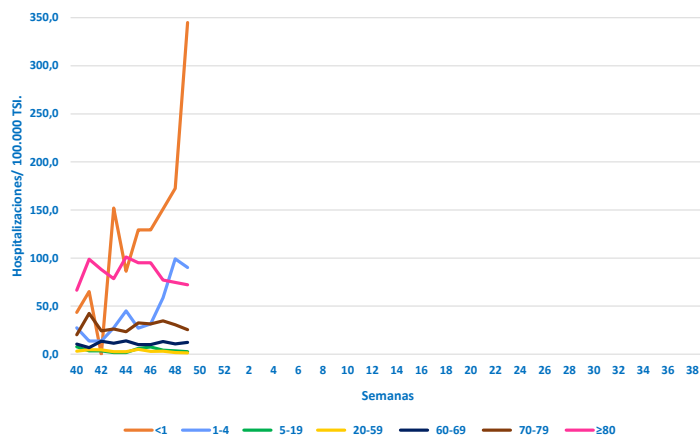


Figura 2. Tasas de hospitalización semanal de los casos de IRAG por grupo de edad. Temporada 2024-25. Castilla y León. *



*Los datos notificados en semanas previas se actualizan cada semana, por lo que este valor puede variar en función de la semana de presentación de los informes.

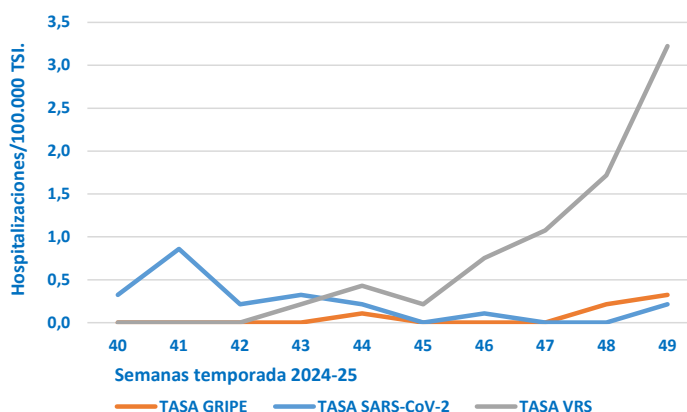


Vigilancia centinela de gripe, Covid-19 y VRS

Tasa de hospitalización

En la semana 49/2024, la tasa de hospitalización para gripe se sitúa en 0,3 casos/100.000 TSI. (vs 0,2 casos/100.000 TSI. en la semana previa), para COVID-19 se sitúa en 0,2 casos/100.000 TSI. (vs 0,0 casos/100.000 TSI. en la semana previa), y para VRS se sitúa en 3,2 casos/100.000 TSI. (vs 1,7 casos/100.000 TSI. en la semana previa). (Figura 3).

Figura 3. Tasa de hospitalización ** para gripe, SARS-CoV-2 y VRS por semana. Temporada 2024-25. Castilla y León. *



Vigilancia microbiológica

Desde el inicio de la temporada, en las 519 muestras centinelas de IRAG se ha hecho detección de gripe en 6/513 (positividad del 1,2%), detección de SARS-CoV-2 en 21/513 (positividad del 4,1%), detección de VRS en 71/514 (positividad del 13,8%) y 176 muestras han sido positivas a otros patógenos respiratorios (positividad del 34,2%), siendo los más frecuentes enterorinovirus, adenovirus y streptococcus pneumoniae.

En la semana 49, la positividad a gripe de las IRAG seleccionadas sistemáticamente es del 4,4% (vs 3,3% en la semana previa), para SARS-CoV-2 es del 2,9% (vs 0,0 % en la semana previa), y para VRS del 44,1% (vs 26,7% en la semana previa) (Tabla 1).

Tabla 1. Muestras centinelas analizadas y porcentaje de positividad a gripe, SARS-CoV-2 y VRS. Temporada 2024-25. Castilla y León. *

| | Semana 49 | | | Desde la semana 40/2024 a 49/2024 | | |
|-------------------|---------------------|-----------|---------------|-----------------------------------|-----------|---------------|
| | Muestras Centinelas | Positivos | % Positividad | Muestras Centinelas | Positivos | % Positividad |
| Gripe | 68 | 3 | 4,4 | 513 | 6 | 1,2 |
| SARS-COV-2 | 68 | 2 | 2,9 | 513 | 21 | 4,1 |
| VRS | 68 | 30 | 44,1 | 514 | 71 | 13,8 |

*Los datos notificados en semanas previas se actualizan cada semana, por lo que este valor puede variar en función de la semana de presentación de los informes.

**Tasa cruda de hospitalización: Número de casos confirmados/población vigilada x 100.000 TSI.

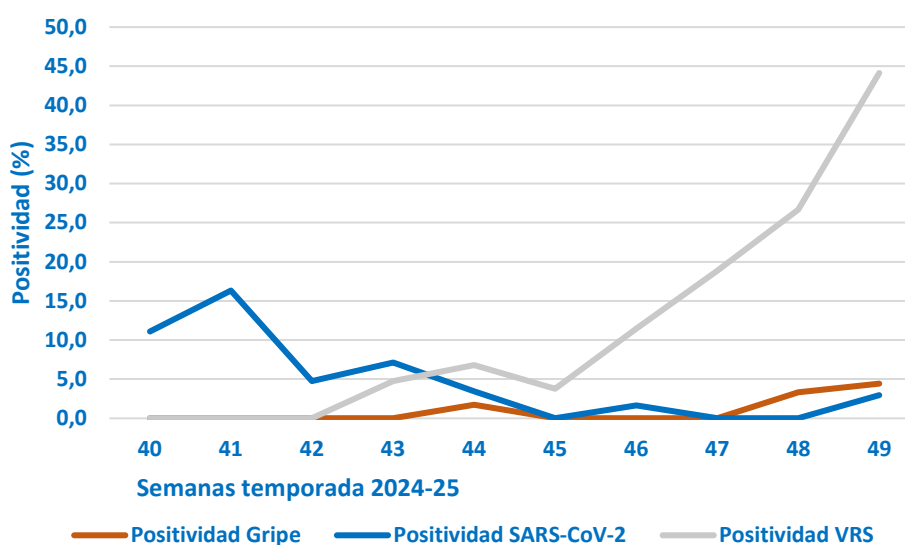
En la tabla 2 se presentan las muestras de IRAG analizadas y la positividad a gripe, SARS-CoV-2 y VRS por grupo de edad, desde el inicio de la temporada. La mayor positividad para gripe se observa en el grupo de 5 a 19 años (6,3%). La mayor positividad a SARS-CoV-2 se observa en el grupo de los adultos de 20 a 59 años (7,7%). La mayor positividad a VRS se observa en el grupo de 1 a 4 años (59,7%).

*Tabla 2. Detecciones gripe, SARS-CoV2 y VRS identificadas en IRAG por grupos edad. Temporada 2024-25. Castilla y León**

| Grupo edad | Muestras gripe | Detecciones de gripe | Positividad a gripe (%) | Muestras SARS-CoV-2 | Detecciones de SARS-CoV-2 | Positividad a SARS-CoV-2 (%) | Muestras VRS | Detecciones de VRS | Positividad a VRS (%) |
|--------------|----------------|----------------------|-------------------------|---------------------|---------------------------|------------------------------|--------------|--------------------|-----------------------|
| <1 a. | 52 | 1 | 1,9% | 52 | 0 | 0,0% | 53 | 18 | 34,0% |
| 1-4 a. | 72 | 1 | 1,4% | 72 | 0 | 0,0% | 72 | 43 | 59,7% |
| 5- 19 a. | 16 | 1 | 6,3% | 16 | 0 | 0,0% | 16 | 2 | 12,5% |
| 20 - 59 a. | 52 | 2 | 3,8% | 52 | 4 | 7,7% | 52 | 2 | 3,8% |
| 60- 69 a. | 52 | 0 | 0,0% | 52 | 1 | 1,9% | 52 | 1 | 1,9% |
| 70- 79 a. | 74 | 0 | 0,0% | 74 | 4 | 5,4% | 74 | 1 | 1,4% |
| 80+ a. | 195 | 1 | 0,5% | 195 | 12 | 6,2% | 195 | 4 | 2,1% |
| Total | 513 | 6 | 1,2% | 513 | 21 | 4,1% | 514 | 71 | 13,8% |

La evolución semanal del porcentaje de positividad a gripe, SARS-CoV-2 y VRS en las muestras centinelas de IRAG se presenta en la (Figura 4).

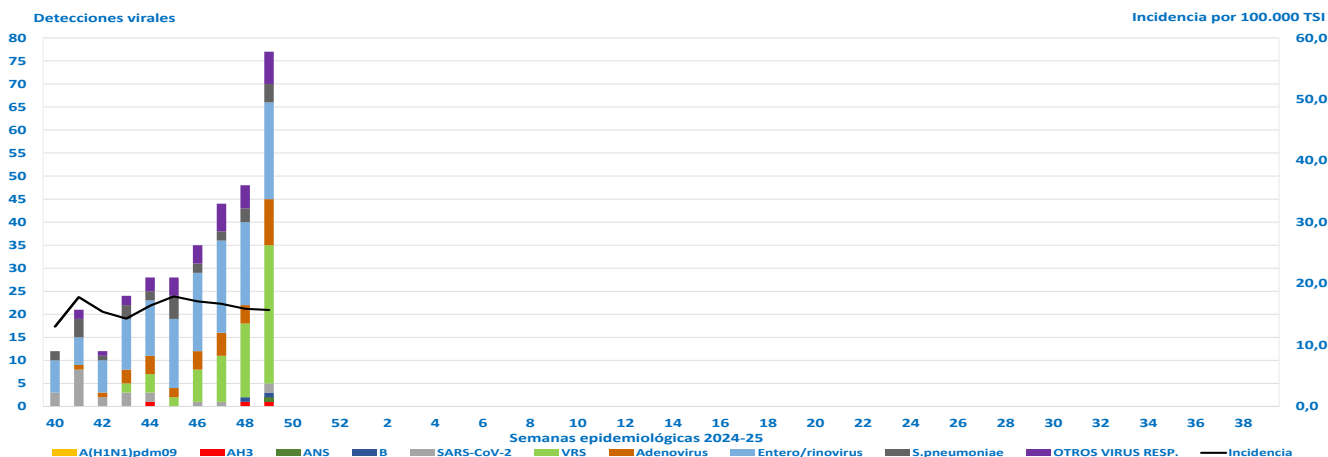
*Figura 4. Evolución de la positividad a gripe, SARS-CoV-2 y VRS en los casos de IRAG. Temporada 2024-25. Castilla y León. **



*Los datos notificados en semanas previas se actualizan cada semana, por lo que este valor puede variar en función de la semana de presentación de los informes.

En la Figura 5 se representa la distribución semanal de detecciones de virus de gripe, SARS-CoV-2, VRS y OVR en pacientes hospitalizados y la incidencia por 100.000 TSI.

Figura 5. Detecciones virales. Vigilancia de las IRAG. Temporada 2024-25. Castilla y León. *



Análisis adicional

Desde el inicio de la temporada, se dispone de información adicional de 519 casos de pacientes con IRAG. Las personas de 80 años y más, representan el 38,0% y las de 0 a 4 años, el 24,5%. El 44,5% de estos casos tienen HTA, el 33,0% enfermedad respiratoria y el 30,3% enfermedad cardiovascular crónica.

En la Figura 6 se representa la distribución por edad de las enfermedades de base/factores de riesgo.

En la Figura 7 se representa la distribución por edad de las complicaciones graves durante el ingreso. En total, han ingresado en UCI 34 personas, (5 en la semana 49). Se han notificado un total 29 defunciones (1 en la semana 49).

Figura 6. Prevalencia (%) de enfermedades de base/factores de riesgo. Temporada 2024-25. Castilla y León. *

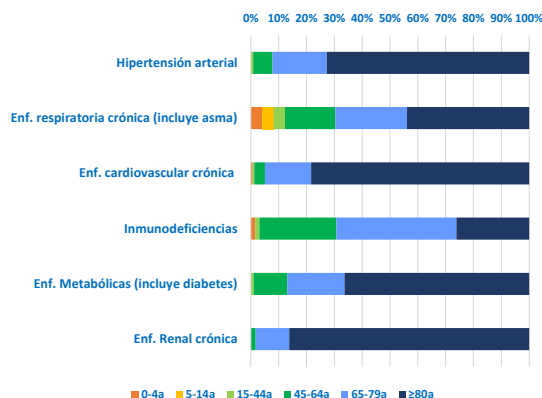
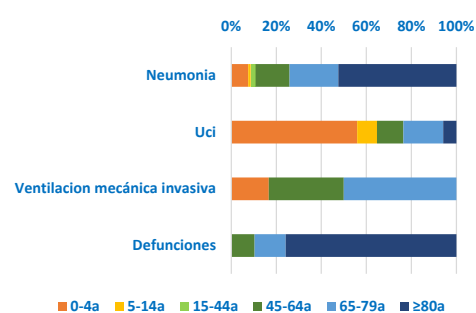


Figura 7. Prevalencia (%) de complicaciones graves. Temporada 2024-25. Castilla y León. *



*Los datos notificados en semanas previas se actualizan cada semana, por lo que este valor puede variar en función de la semana de presentación de los informes.

Nota metodológica

En la Vigilancia de IRAG en Castilla y León participan las Áreas Sanitarias de Burgos, Valladolid- Este y Salamanca. La Vigilancia no sería posible sin la colaboración de los Servicios de Medicina Preventiva y Microbiología del CAUBU, HCUV y CAUSA. La vigilancia de las IRAG tiene dos niveles: información semanal de casos de IRAG hospitalizados, por sexo y grupo de edad, e información adicional, epidemiológica, virológica y clínica en los casos que ingresan martes y miércoles, salvo el refuerzo en población pediátrica en menores de 2 años (al ingreso) que se vigila todos los días de la semana. Toda la información se remite semanalmente al Centro Nacional de Epidemiología – Sistema de Vigilancia de Infección Respiratoria Aguda (SIVIRA) en España. La población cubierta es del 40,1%, extraída de la Base de Datos de Usuarios y Tarjeta Sanitaria Individual de Sacyl (TSI) a fecha 1 de enero de 2024.

Para más info. selecciona estos enlaces.



983 413600
Ext. 807030