



PROGRAMA DE VIGILANCIA DE LAS INFECCIONES RESPIRATORIAS AGUDAS GRAVES (IRAG) EN CASTILLA Y LEÓN. Temporada 2024-2025.

Semana 43/2024 (del 21 de octubre al 27 de octubre de 2024).

Vigilancia sindrómica

IRAG en hospitales

Entre la semana 40 de 2024 y la semana 43 de 2024, se han notificado 566 casos agregados de IRAG en hospitales, con una incidencia total de 60,5 casos por 100.000 tarjeta sanitaria individual (TSI). La incidencia en la semana 43 es de 14,3 casos por 100.000 TSI. (15,4 casos/ 100.000 TSI. en la semana previa) (Figura 1).

Por sexo, en hombres 16,6 casos por 100.000 TSI. y en mujeres 12,2 casos por 100.000 TSI. La mayor incidencia semanal se observa en población menor de 1 año, 152,0 casos por 100.000 TSI. (7 casos, 5,2%) seguida de la población de 80 o más años, 78,5 casos por 100.000 TSI. (66 casos, 49,3%). (Figura 2).

Figura 1. Tasas de hospitalización de IRAG en las temporadas 2021-22 a 2024-25. Castilla y León. *

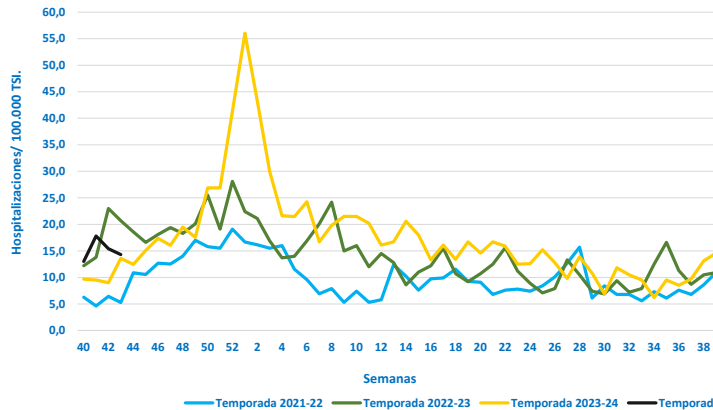
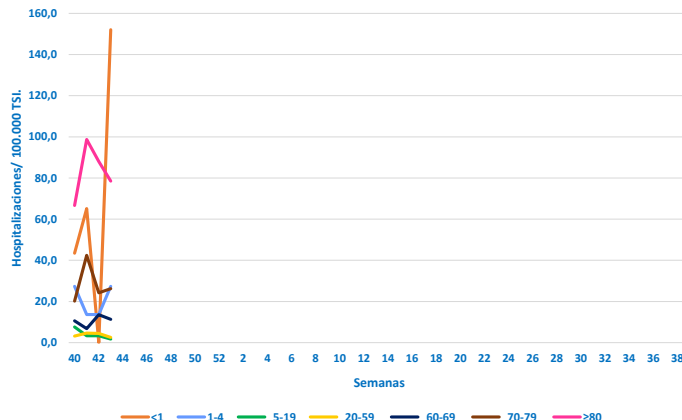


Figura 2. Incidencia semanal de los casos de IRAG por grupo de edad. Temporada 2024-25. Castilla y León. *



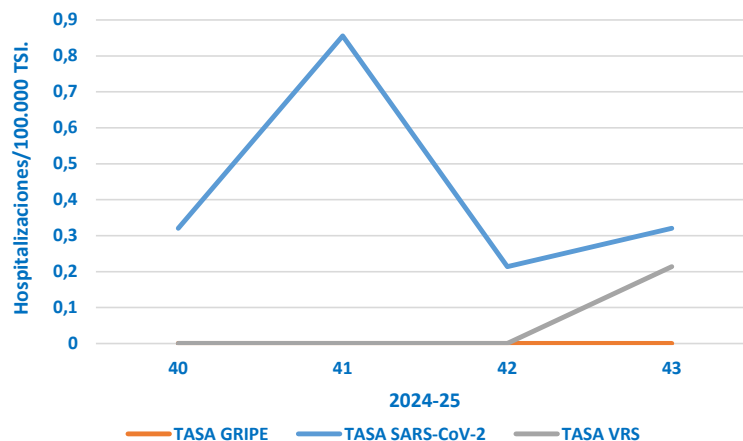
*Los datos notificados en semanas previas se actualizan cada semana, por lo que este valor puede variar en función de la semana de presentación de los informes.

Vigilancia centinela de gripe, Covid-19 y VRS

Tasa de hospitalización

En la semana 43/2024, la tasa de hospitalización por gripe se sitúa en 0,0 casos por 100.000 TSI. (vs 0,0 casos por 100.000 TSI. en la semana previa) en COVID-19 se sitúa en 0,3 casos por 100.000 TSI. (vs 0,2 casos por 100.000 TSI. en la semana previa), y por VRS, en 0,2 casos por 100.000 TSI. (vs 0,0 casos por 100.000 TSI. en la semana previa). (Figura 3).

Figura 3. Tasa de hospitalización ** para gripe, SARS-CoV-2 y VRS por semana. Temporada 2024-25. Castilla y León. *



Vigilancia microbiológica

Desde el inicio de la temporada, en las 162 muestras centinelas de IRAG se ha hecho detección de gripe en 0/160 (positividad del 0,0 %), detección de SARS-CoV-2 en 16/160 (positividad del 10,0%); detección de VRS en 2/160 (positividad del 1,2%) y 49 casos han sido positivos a otros virus respiratorios (positividad del 30,6%).

En la semana 43, la positividad a gripe de las IRAG seleccionadas sistemáticamente es del 0,0% (vs 0,0% en la semana previa), para SARS-CoV-2 es del 7,1% (vs 4,8% en la semana previa), y para VRS del 4,8% (vs 0,0% en la semana previa). (Tabla 1).

Tabla 1. Muestras centinelas analizadas y porcentaje de positividad a gripe, SARS-CoV-2 y VRS. Temporada 2024-25. Castilla y León. *

	Última semana			Desde el inicio 2024-25		
	Muestras Centinelas	Positivos	% Positividad	Muestras Centinelas	Positivos	% Positividad
Gripe	42	0	0,0	160	0	0,0
SARS-COV-2	42	3	7,1	160	16	10,0
VRS	42	2	4,8	160	2	1,2

*Los datos notificados en semanas previas se actualizan cada semana, por lo que este valor puede variar en función de la semana de presentación de los informes.

**Tasa cruda de hospitalización: Número de casos confirmados/población vigilada x 100.000 TSI.

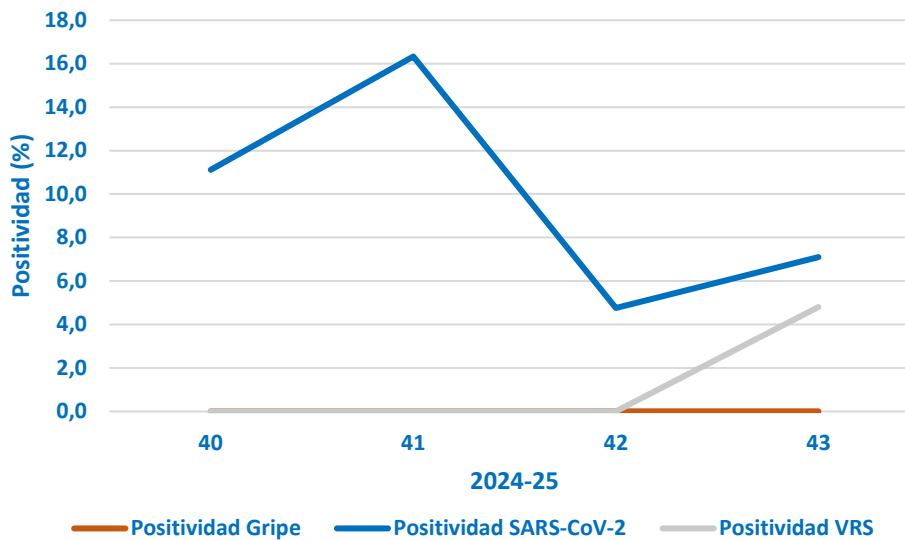
En la tabla 2 se presentan las muestras de IRAG analizadas y la positividad a gripe, SARS-CoV-2 y VRS por grupo de edad, desde el inicio de la temporada. No se ha detectado ningún caso positivo para gripe en ningún grupo de edad. La mayor positividad a SARS-CoV-2 se observa en el grupo de los adultos de 20 a 59 años (13,0%). La mayor positividad a VRS se observa en el grupo de menores de 1 año (20,0%).

*Tabla 2. Detecciones gripe, SARS-CoV2 y VRS identificadas en IRAG por grupos edad. Temporada 2024-25. Castilla y León**

Grupo edad	Muestras gripe	Detecciones de gripe	Positividad a gripe (%)	Muestras SARS-CoV-2	Detecciones de SARS-CoV-2	Positividad a SARS-CoV-2 (%)	Muestras VRS	Detecciones de VRS	Positividad a VRS (%)
<1 a.	10	0	0,0%	10	0	0,0%	10	2	20,0%
1-4 a.	7	0	0,0%	7	0	0,0%	7	0	0,0%
5- 19 a.	4	0	0,0%	4	0	0,0%	4	0	0,0%
20 - 59 a.	23	0	0,0%	23	3	13,0%	23	0	0,0%
60- 69 a.	19	0	0,0%	19	1	5,3%	19	0	0,0%
70- 79 a.	27	0	0,0%	27	3	11,1%	27	0	0,0%
80+ a.	70	0	0,0%	70	9	12,9%	70	0	0,0%
Total	160	0	0,0%	160	16	10,0%	160	2	1,2%

La evolución semanal del porcentaje de positividad a gripe, SARS-CoV-2 y VRS en las muestras centinelas de IRAG se presenta en la Figura 4.

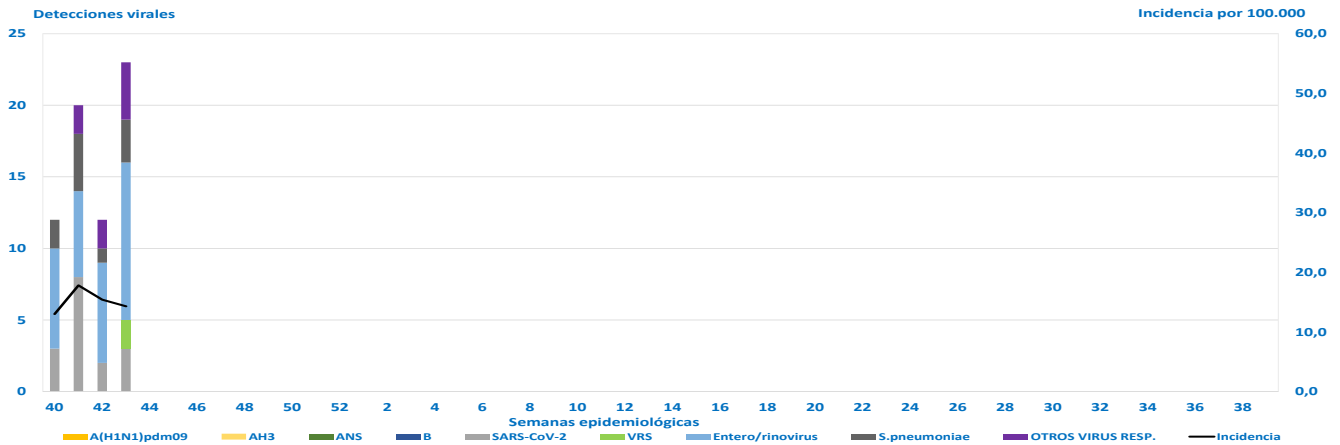
*Figura 4. Evolución de la positividad a gripe, SARS-CoV-2 y VRS en los casos de IRAG. Temporada 2024-25. Castilla y León. **



*Los datos notificados en semanas previas se actualizan cada semana, por lo que este valor puede variar en función de la semana de presentación de los informes.

En la Figura 5 se representa la distribución semanal de detecciones de virus de gripe, SARS-CoV-2, VRS y OVR en pacientes hospitalizados y la incidencia por 100.000 TSI.

Figura 5. Detecciones virales. Vigilancia de las IRAG. Temporada 2024-25. Castilla y León. *



Análisis adicional

Desde el inicio de la temporada, se dispone de información adicional de 162 casos de pacientes con IRAG. Las personas de 80 años y más, representan el 44,4% y las de 0 a 4 años, el 10,5%. El 55,6% de estos casos tienen HTA, el 46,9% enfermedad respiratoria, el 37,0% enfermedad cardiovascular crónica.

En la figura 6 se representa la distribución por edad de las enfermedades de base/factores de riesgo. En total, han ingresado en UCI 6 personas, (1 en la semana 43). Se han notificado un total 9 defunciones (2 en la semana 43).

En la figura 7 se representa la distribución por edad de las complicaciones durante el ingreso.

Figura 6. Prevalencia (%) de enfermedades crónicas. Temporada 2024-25. Castilla y León. *

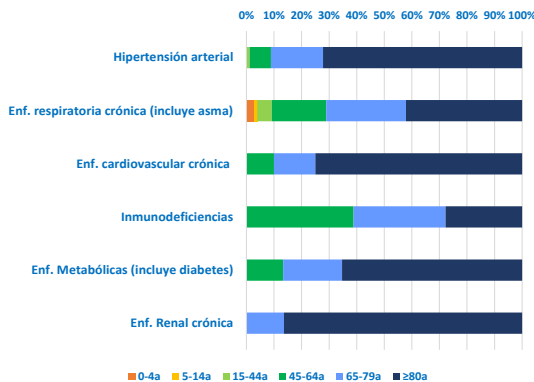
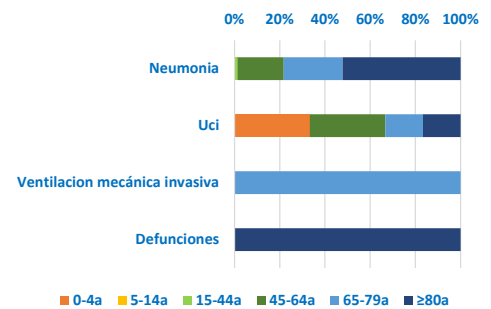


Figura 7. Prevalencia (%) de complicaciones graves en casos. Temporada 2024-25. Castilla y León. *



*Los datos notificados en semanas previas se actualizan cada semana, por lo que este valor puede variar en función de la semana de presentación de los informes.

Nota metodológica

En la Vigilancia de IRAG en Castilla y León participan las Áreas Sanitarias de Burgos, Valladolid- Este y Salamanca. La Vigilancia no sería posible sin la colaboración de los Servicios de Medicina Preventiva y Microbiología del CAUBU, HCUV y CAUSA. La vigilancia de las IRAG tiene dos niveles: información semanal de casos de IRAG hospitalizados, por sexo y grupo de edad, e información adicional, epidemiológica, virológica y clínica en los casos que ingresan martes y miércoles, salvo el refuerzo en población pediátrica en menores de 2 años (al ingreso) que se vigila todos los días de la semana. Toda la información se remite semanalmente al Centro Nacional de Epidemiología – Sistema de Vigilancia de Infección Respiratoria Aguda (SIVIRA) en España. La población cubierta es del 40,1%, extraída de la Base de Datos de Usuarios y Tarjeta Sanitaria Individual de Sacyl (TSI) a fecha 1 de septiembre de 2024.

Para más info.
selecciona estos
enlaces.



983 413600
Ext. 807030