



**Junta de
Castilla y León**
Consejería de Sanidad



VIGILANCIA EPIDEMIOLOGIA DE SIDA CASTILLA Y LEÓN. 30 de junio de 2024 REGISTRO REGIONAL DE SIDA

**Servicio de Epidemiología
Dirección General de Salud Pública.**

ÍNDICE

	<i>Página</i>
1.- Introducción.....	3
2.- Material y método.....	3
3.- Resultados.....	4
3.1.-Año 2023.....	4
3.2.-Periodo 2016-2023.....	11
4.- Conclusiones.....	22

Referencia sugerida:

Vigilancia epidemiológica de nuevas infecciones por VIH en Castilla y León a 30 de junio de 2024.
Servicio de Epidemiología. Dirección General de Salud Pública. Consejería de Sanidad de la Junta de Castilla y León.

Fecha de actualización: 15 de noviembre de 2024

CASOS DE SIDA EN CASTILLA Y LEÓN

1991-junio de 2024

1.-INTRODUCCIÓN:

El Registro Castellanoleonés de sida ofrece información sobre la evolución de esta enfermedad en Castilla y León. Al interpretar los datos que se presentan en este informe, hay que tener en cuenta que la incidencia de sida es un indicador de la frecuencia y evolución de los estadios avanzados de la infección por VIH en la población. Este indicador es clave para evaluar la efectividad de los tratamientos y la precocidad del diagnóstico de la infección por VIH, las intervenciones que tienen mayor impacto en la evolución del sida tanto en el ámbito individual como comunitario.

2.- OBJETIVOS:

- Cuantificar los nuevos diagnósticos de sida así como su evolución temporal
- Describir las características epidemiológicas de las personas recientemente diagnosticadas de sida.
- Contribuir a la vigilancia epidemiológica nacional del sida.

3.- METODO

El informe recoge información sobre los pacientes que fueron diagnosticados de sida en Castilla y León durante los años 1991 y junio de 2024. Los datos son facilitados por los profesionales sanitarios que realizan el diagnóstico. Para el análisis epidemiológico también se incluyen los casos registrados fuera de la comunidad pero que pertenecen a personas que residen habitualmente en nuestra comunidad.

La definición de caso de Sida utilizada para la vigilancia epidemiológica es la establecida en 1993-94 por el Centro Europeo para el seguimiento Epidemiológico del Sida y que el Centro Europeo para el Control de Enfermedades ha mantenido en su revisión de definiciones de caso publicada en 2008.

En el informe comentamos la situación respecto al sida, pero hay que tener siempre claro que la enfermedad sufre un retraso de una década con respecto a la infección por VIH, periodo aproximado que suele tardar un infectado en desarrollar sida en ausencia de tratamiento.

Las tasas se dan por 100.000 habitantes, no por millón.

4.- RESULTADOS

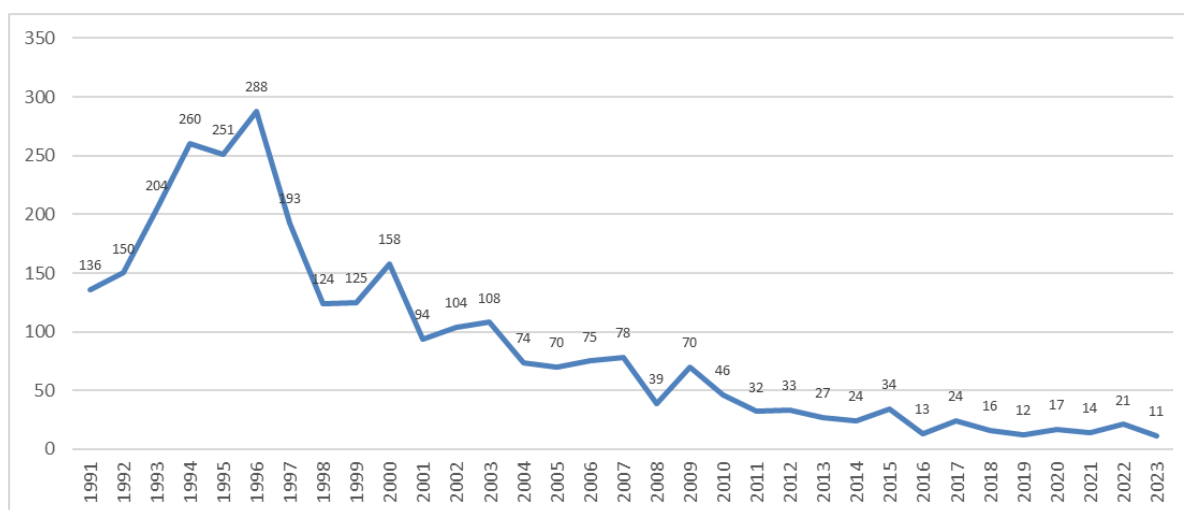
4.1.-AÑO 2023

- En 2023 se han diagnosticado 11 nuevos casos de sida, situándose la tasa por 100.000 habitantes en 0,68. La edad media es de 48,63 años (DS±10,80)
- En el 54,55% de los casos la transmisión se ha producido por vía heterosexual, en otro 27,28% por vía homosexual y un 18,17% el grupo es desconocido.
- El 72,73% son hombres y el 27,27% mujeres. El 63,64% tienen país de nacimiento España.
- La neumonía por *Pneumocystis jirovecii* con un 54,55% y Sarcoma de Kaposi con un 18,19%, han sido las enfermedades indicativas de sida más frecuentes.

4.2.- AÑOS 1991-2023

Desde que se diagnosticó el primer caso de sida en Castilla León en el año 1982 y hasta el 30 de junio de 2024 se han diagnosticado y asignado a Castilla y León **3.257 casos de sida**. Ralentizando la tendencia descendente iniciada a mediados de la década de los 90 gracias a la generalización de los tratamientos antirretrovirales. Desde el año 2003 se ha mantenido descendente. El número de casos de sida se mantiene estos últimos años, en 2020 con 17 casos nuevos, con 14 casos en 2021; 21 casos en 2022 y 11 de momento en el 2023. Figura 1.

Figura 1. Casos anuales de Sida desde 1991. Castilla y León.



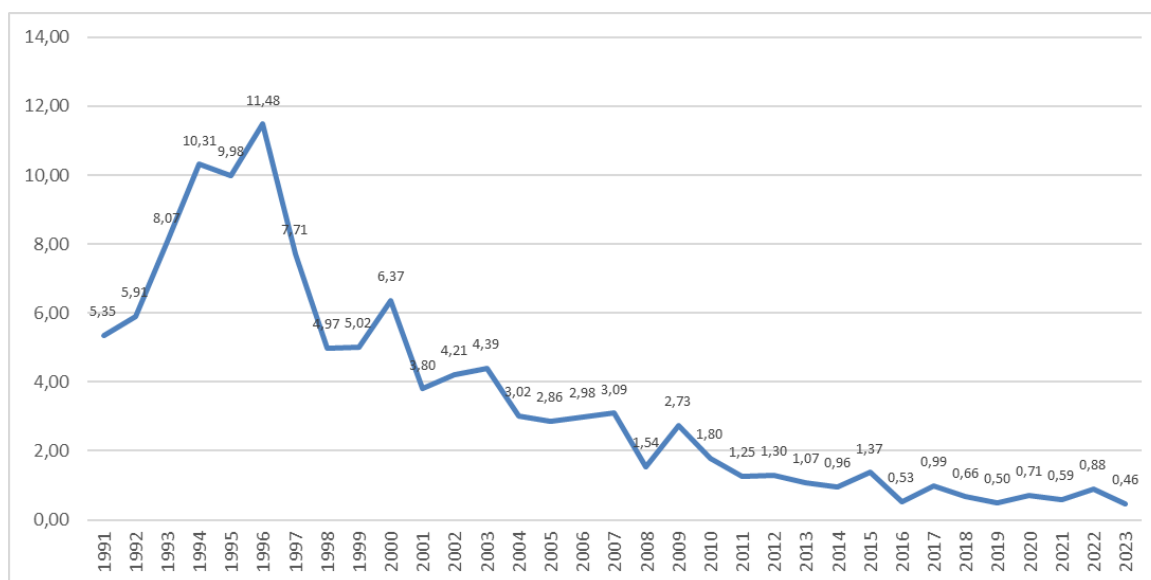
Fuente: Sistema de Información de Vigilancia Epidemiológica (SIVE) de Castilla y León.

Incidencia de casos de sida

La tasa de incidencia acumulada es de 136,64 casos por 100.000 habitantes y una tasa de incidencia anual en 2020 de 0,71 por 100.000 habitantes; de 0,59 en 2021, 0,88 en 2022 y de 0,46 en 2023.

La incidencia de sida presenta una evolución temporal similar a la de España. Hasta 1996 la tendencia fue ascendente. En 1997, tras la introducción de los tratamientos antirretrovirales de gran eficacia se inició un descenso brusco, suavizándose estos últimos años. Figura 2.

Figura 2. Tasa de incidencia anual de Sida desde 1991. Castilla y León.

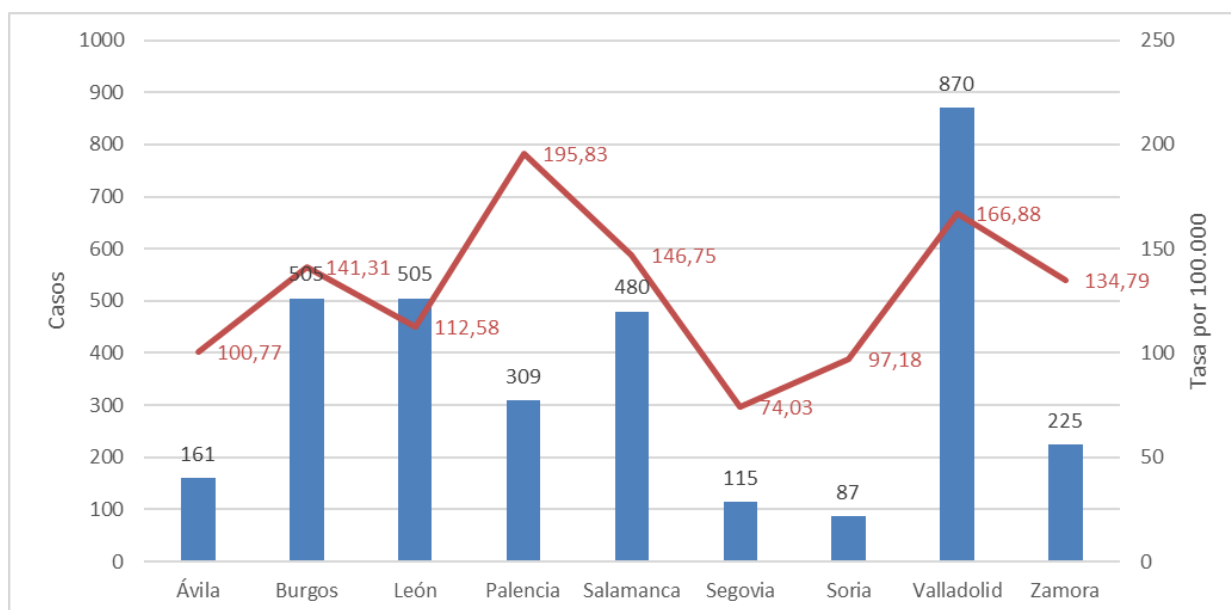


Fuente: Sistema de Información de Vigilancia Epidemiológica (SIVE) de Castilla y León.

Distribución Geográfica

La provincia de Castilla y León que presenta mayor número de casos es Valladolid con 870, seguida de León y Burgos con 505. Al calcular la tasa acumulada por 100.000 habitantes, la provincia con mayor tasa es Palencia con 195,83 casos por 100.000 habitantes, seguida por Valladolid, Salamanca y Burgos. Figura 3.

Figura 3. Tasa y casos de Sida acumulados por provincia. Castilla y León.

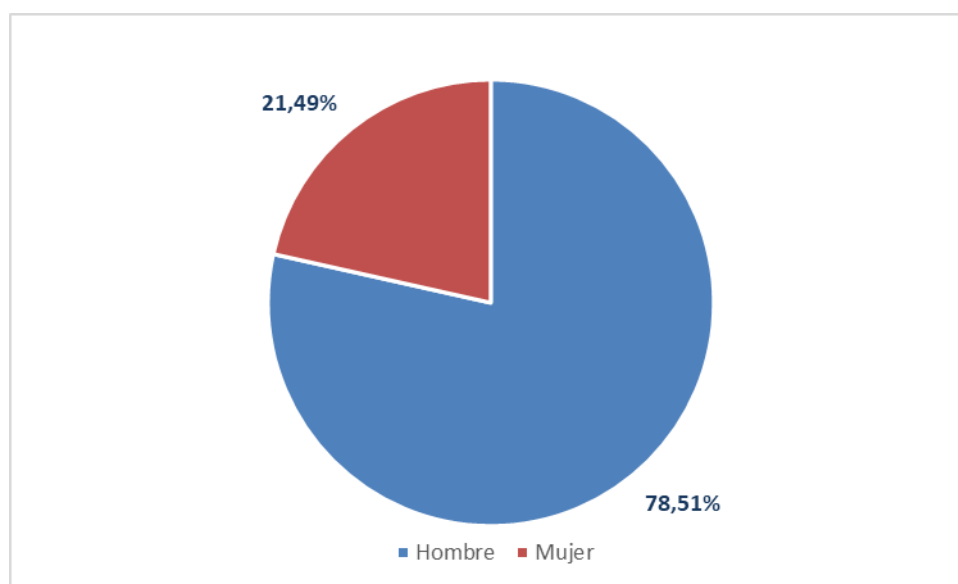


Fuente: Sistema de Información de Vigilancia Epidemiológica (SIVE) de Castilla y León.

Distribución por sexo y edad

En relación con la afectación por sexos, un 78,51% de los casos son varones y un 21,49% mujeres. Figura 4.

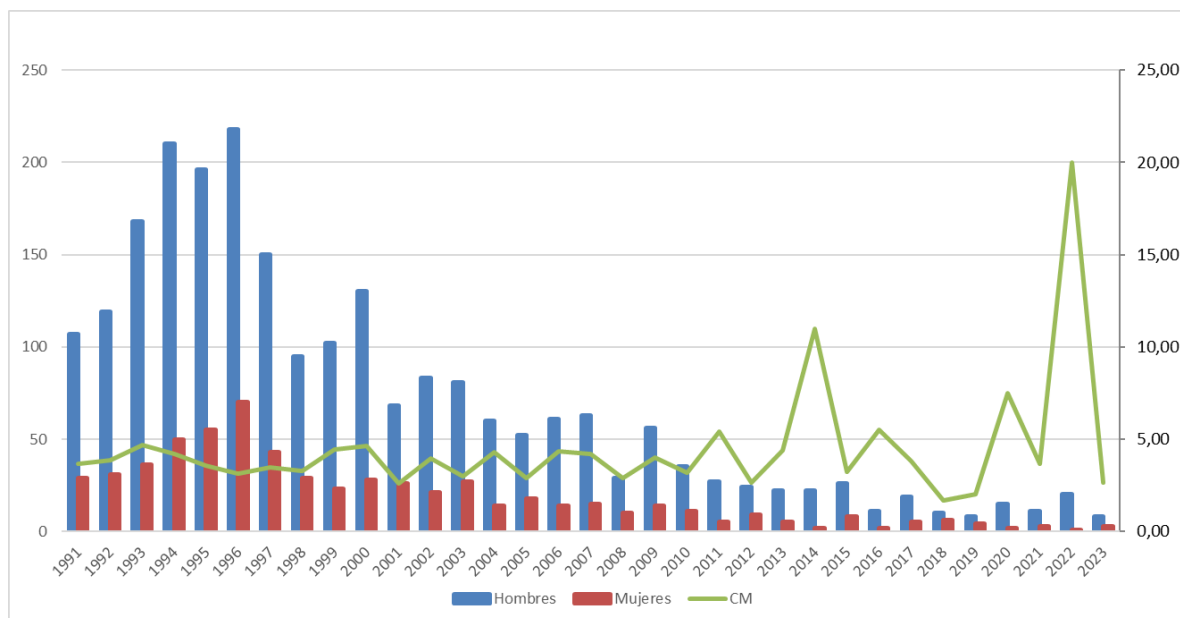
Figura 4. Distribución de los casos de sida por sexo. Castilla y León.



Fuente: Sistema de Información de Vigilancia Epidemiológica (SIVE) de Castilla y León.

Esta proporción se mantiene a lo largo de estos años, con un coeficiente de masculinidad medio de 3,65. Figura 5.

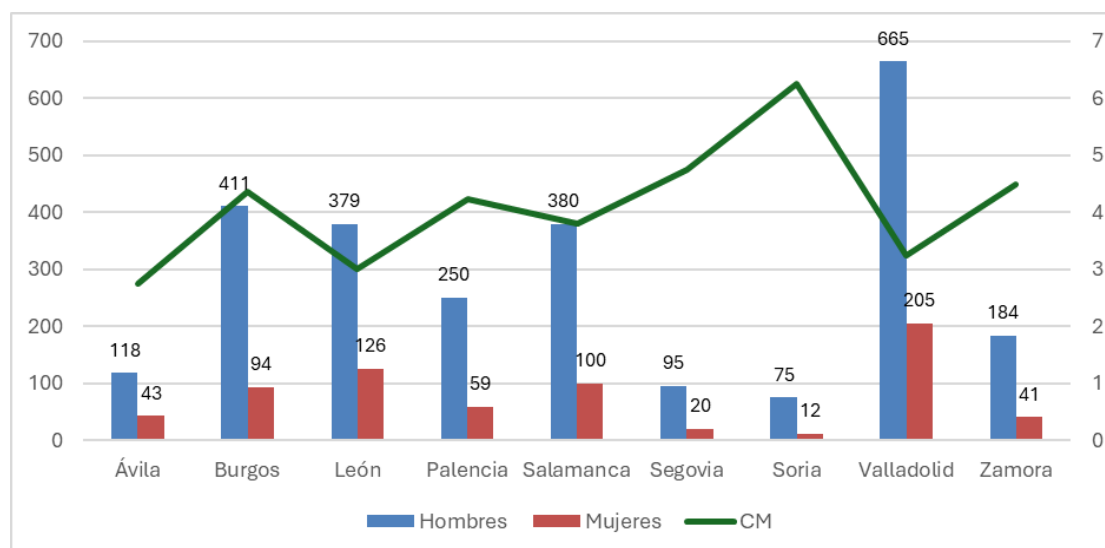
Figura 5. Coeficiente de masculinidad anual. Castilla y León.



Fuente: Sistema de Información de Vigilancia Epidemiológica (SIVE) de Castilla y León.

La distribución por sexo y provincia varía entre un CM de 6,25 en Soria y un 2,72 en Avila. Figura 6.

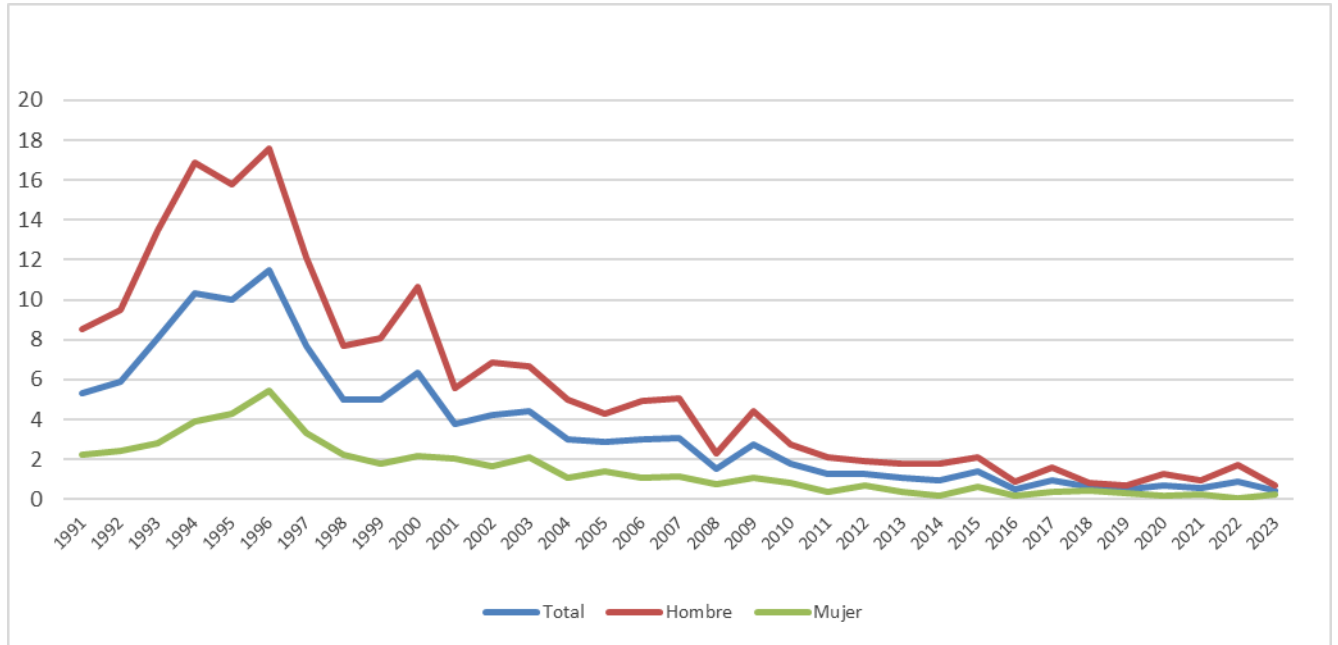
Figura 6. Casos por sexo y provincia. Coeficiente de masculinidad provincial. Castilla y León



Fuente: Sistema de Información de Vigilancia Epidemiológica (SIVE) de Castilla y León.

La incidencia de sida varía en función el sexo, podemos ver la evolución en los gráficos siguientes. La tasa de incidencia anual siempre es mayor en los hombres que en las mujeres a lo largo de todos los años de estudio. Figura 7.

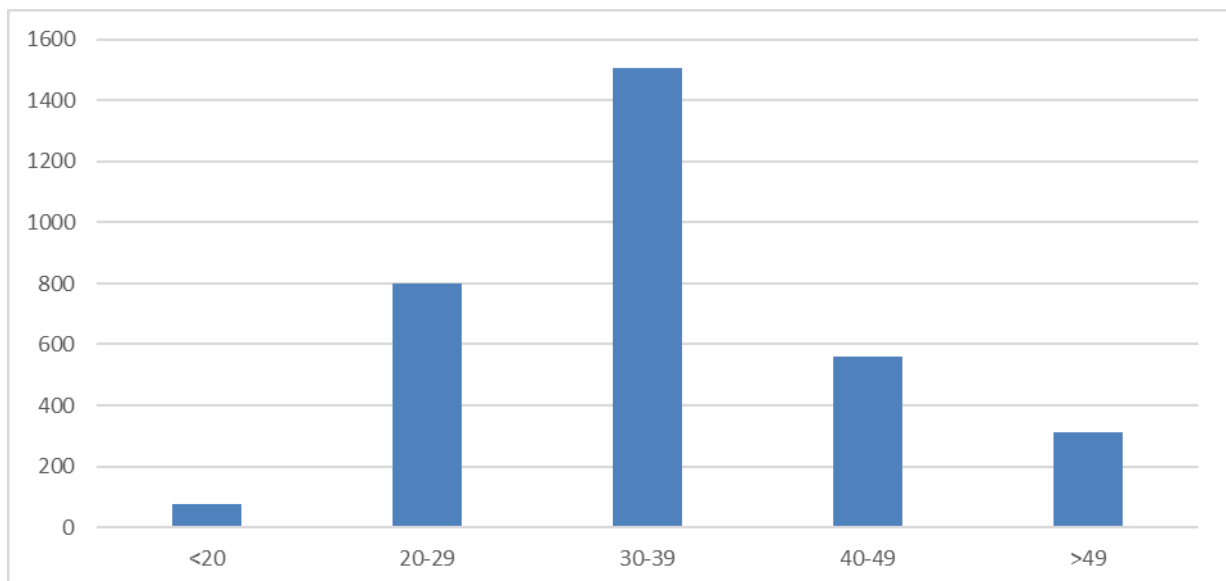
Figura 7. Tasa de incidencia anual por sexo. Castilla y León



Fuente: Sistema de Información de Vigilancia Epidemiológica (SIVE) de Castilla y León.

Considerando globalmente toda la epidemia, los grupos de edad con mayor afectación son los de 30 a 39 años. Figura 8.

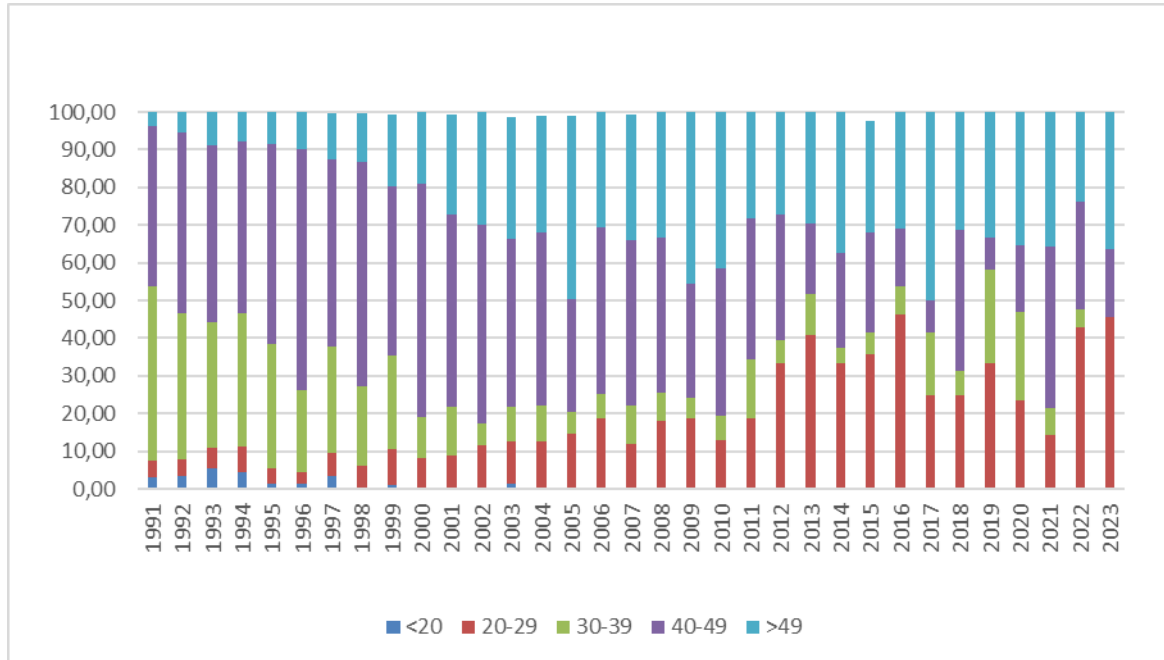
Figura 8. Casos por grupo de edad. Castilla y León



Fuente: Sistema de Información de Vigilancia Epidemiológica (SIVE) de Castilla y León.

En el año 1991 los grupos más frecuentes eran los de 30 a 39 años seguidos de 40 a 49 años; en los casos diagnosticados en el año 2023 el grupo más frecuente es el de 20 a 29 años seguido de los mayores de 49 años. Figura 9.

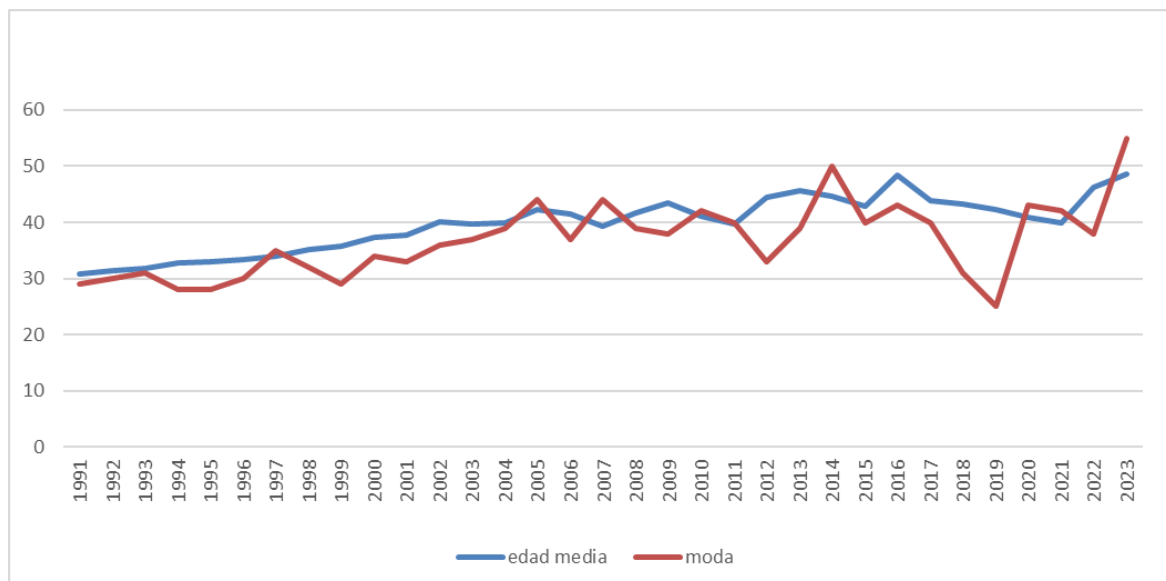
Figura 9. Distribución de los grupos de edad por años de diagnóstico. Castilla y León



Fuente: Sistema de Información de Vigilancia Epidemiológica (SIVE) de Castilla y León.

A lo largo de los años, se ha ido incrementando la media y moda de edad de las personas diagnosticadas de sida, hemos pasa de una moda de 29 años en 1991 a 55 en 2023. Figura 10.

Figura 10. Evolución de la edad media y moda. Castilla y León

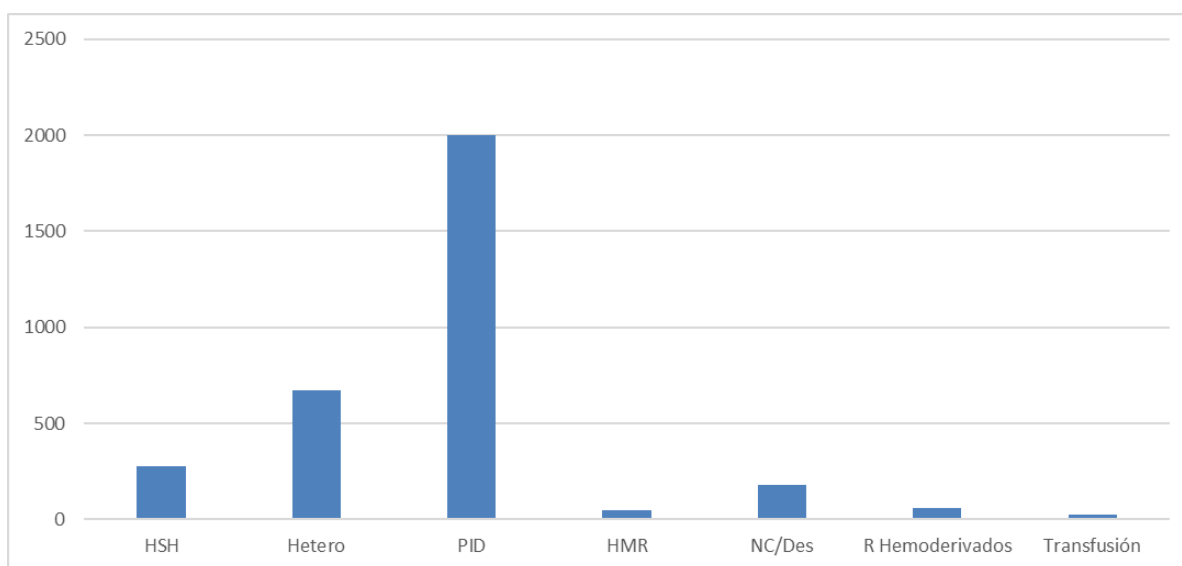


Fuente: Sistema de Información de Vigilancia Epidemiológica (SIVE) de Castilla y León.

Comportamiento de Riesgo

Desde el inicio de la epidemia y en el conjunto de los casos diagnosticados, el grupo de las personas que se inyectan drogas (PID) es el principal comportamiento de riesgo, suponen un 61,44% seguido de las relaciones heterosexuales 20,69% y la transmisión en hombres que tienen sexo con hombres (HSH) 8,41%. Figura 11.

Figura 11. Comportamiento de riesgo. Castilla y León



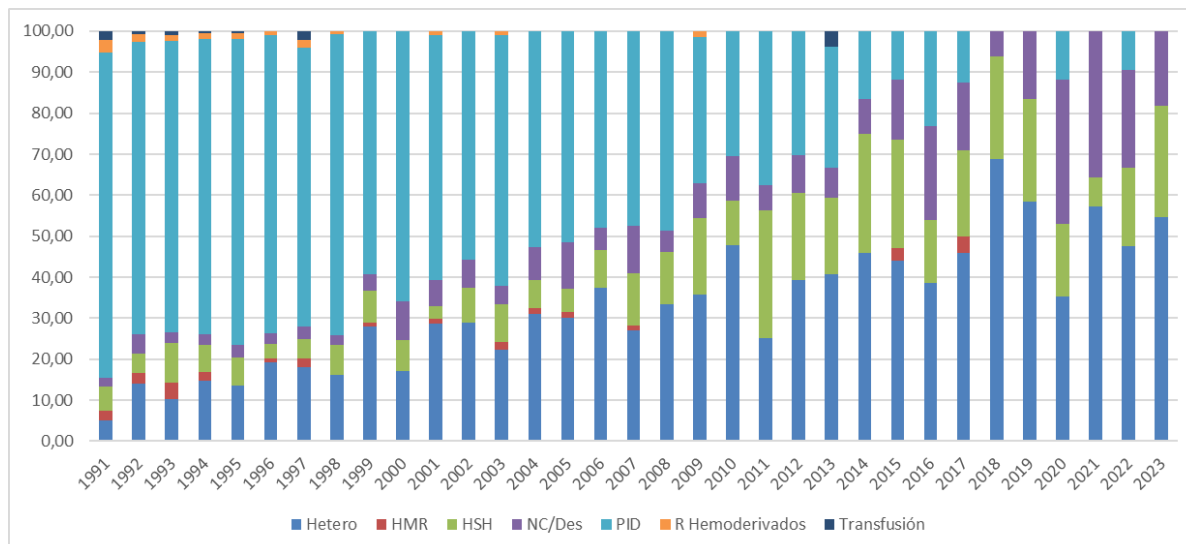
Fuente: Sistema de Información de Vigilancia Epidemiológica (SIVE) de Castilla y León.

Desde 2003 los casos de sida diagnosticados en PID tienden porcentualmente a descender, han pasado del 61,11% en 2003 al 0,00% en el 2023, debido fundamentalmente al gran esfuerzo realizado por la administración en la implantación de programas de disminución de riesgo. Por otro lado, el porcentaje de casos de transmisión sexual, tanto heterosexual como homosexual se está incrementando en los últimos años siendo más del 80% de los casos.

Dentro de los 14 casos diagnosticados durante 2021 la transmisión heterosexual representa el 57,14%, de los 21 diagnosticados en 2022 representa el 47,62. En el año 2023 supone el 54,55% de los 11 casos diagnosticados hasta el momento actual.

Dentro de los 14 casos diagnosticados durante 2021 la transmisión HSH representa el 7,14% de los 21 diagnosticados en 2022 representa el 19,05%. Y en el 2023 de momento supone el 27,27%. Figura 12.

Figura 12. Evolución del comportamiento de riesgo. Castilla y León

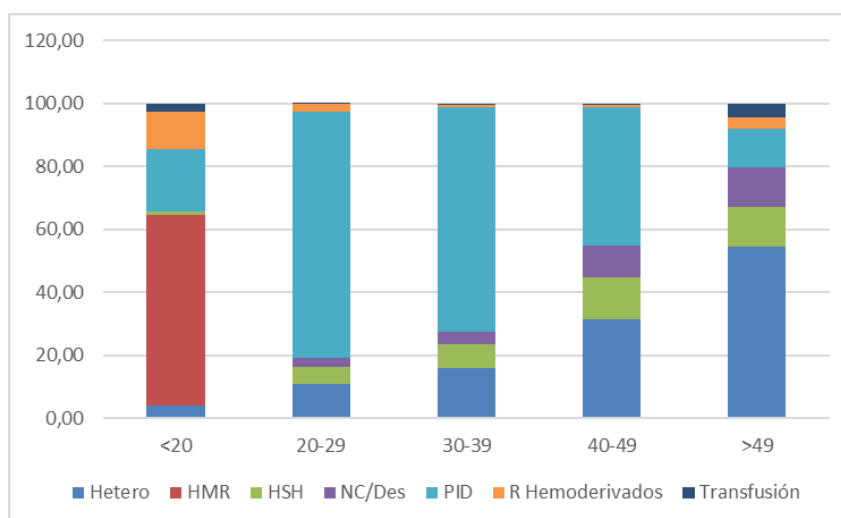


Fuente: Sistema de Información de Vigilancia Epidemiológica (SIVE) de Castilla y León.

Actualmente la epidemia de sida puede considerarse como una enfermedad de transmisión sexual, si unimos en los últimos años los casos en personas cuyo único comportamiento de riesgo hayan sido relaciones sexuales (homo o hetero) sin protección, supera a los casos cuyo comportamiento de riesgo es compartir utensilios cuando se inyectan.

El comportamiento de riesgo varía con la edad, en las personas jóvenes la transmisión se produjo por compartir material de inyección de drogas y en la población de más de 50 años predomina la transmisión sexual. Figura 13.

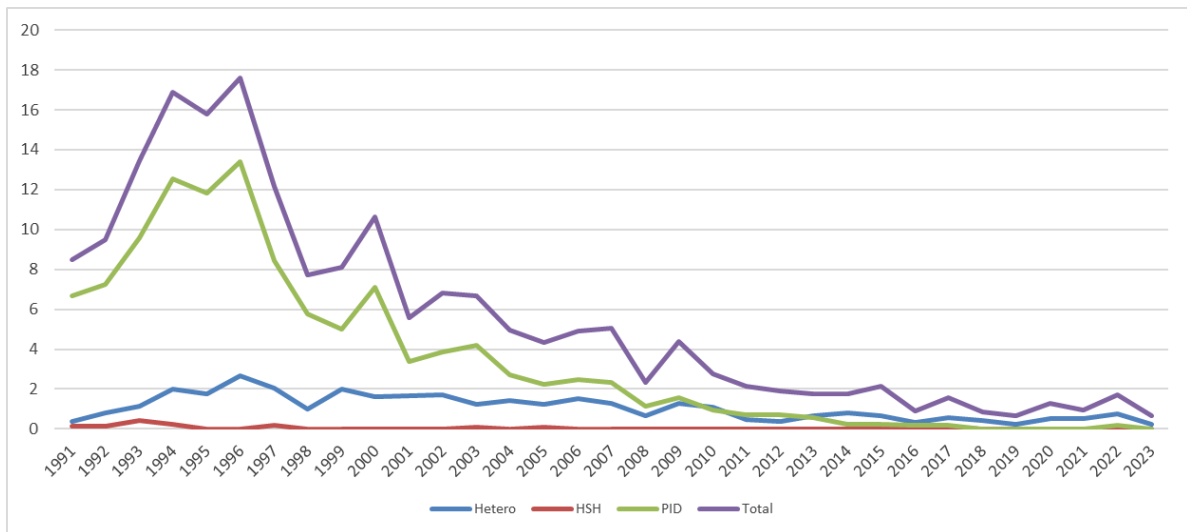
Figura 13. Edad y comportamiento de riesgo. Castilla y León.



Fuente: Sistema de Información de Vigilancia Epidemiológica (SIVE) de Castilla y León

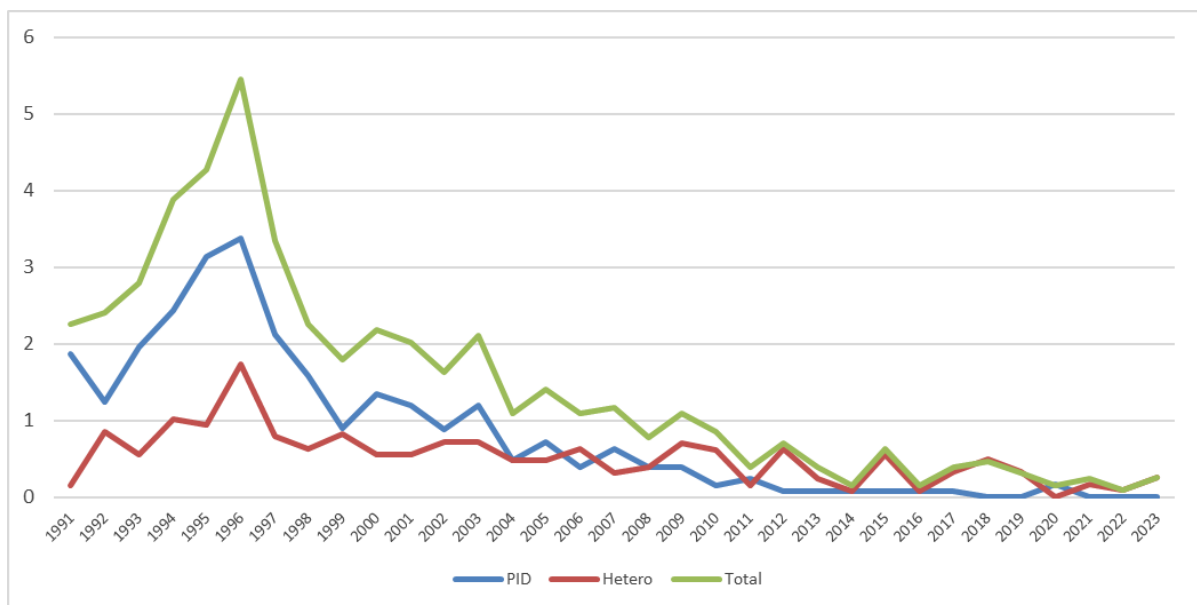
En los siguientes gráficos vemos la evolución del comportamiento de riesgo en función del sexo, tasa por población masculina y femenina. Figura 14 y 15.

Figura 14. Tasa de incidencia anual por comportamiento de riesgo. Hombres. Castilla y León.



Fuente: Sistema de Información de Vigilancia Epidemiológica (SIVE) de Castilla y León

Figura 15. Tasa de incidencia anual por comportamiento de riesgo. Mujeres. Castilla y León.



Fuente: Sistema de Información de Vigilancia Epidemiológica (SIVE) de Castilla y León

5.-CONCLUSIONES

1. En el año 2023, no se ha mantenido, el ascenso en la incidencia de sida iniciado en 2020. Ha pasado de los 0,71 casos por 100.000 habitantes el año 2020 a los 0,46, casos por 100.000 habitantes en el 2023.
2. Las personas que tenían prácticas de riesgo relacionadas con compartir materia de inyección para el consumo de drogas eran las más afectadas en los primeros años de la epidemia. Ahora los nuevos casos de sida están relacionados con las prácticas sexuales tanto heterosexuales como homosexuales sin protección.
3. La edad de los nuevos casos de sida se ha ido incrementado año tras año. Llegando a una moda de 55 años en 2023.
4. Tenemos 313 en mayores de 50 años y 46 casos en mayores de 65 años. El 67,09% de estos casos están relacionados con comportamiento de riesgo sexual.
5. Debemos tener presente al mecanismo de trasmisión y la edad de los nuevos casos de sida, e investigar en esta población para poder realizar un diagnostico precoz.
6. Debemos disminuir el retraso diagnostico en los nuevos casos de sida, fomentando la realización del diagnóstico de VIH.