

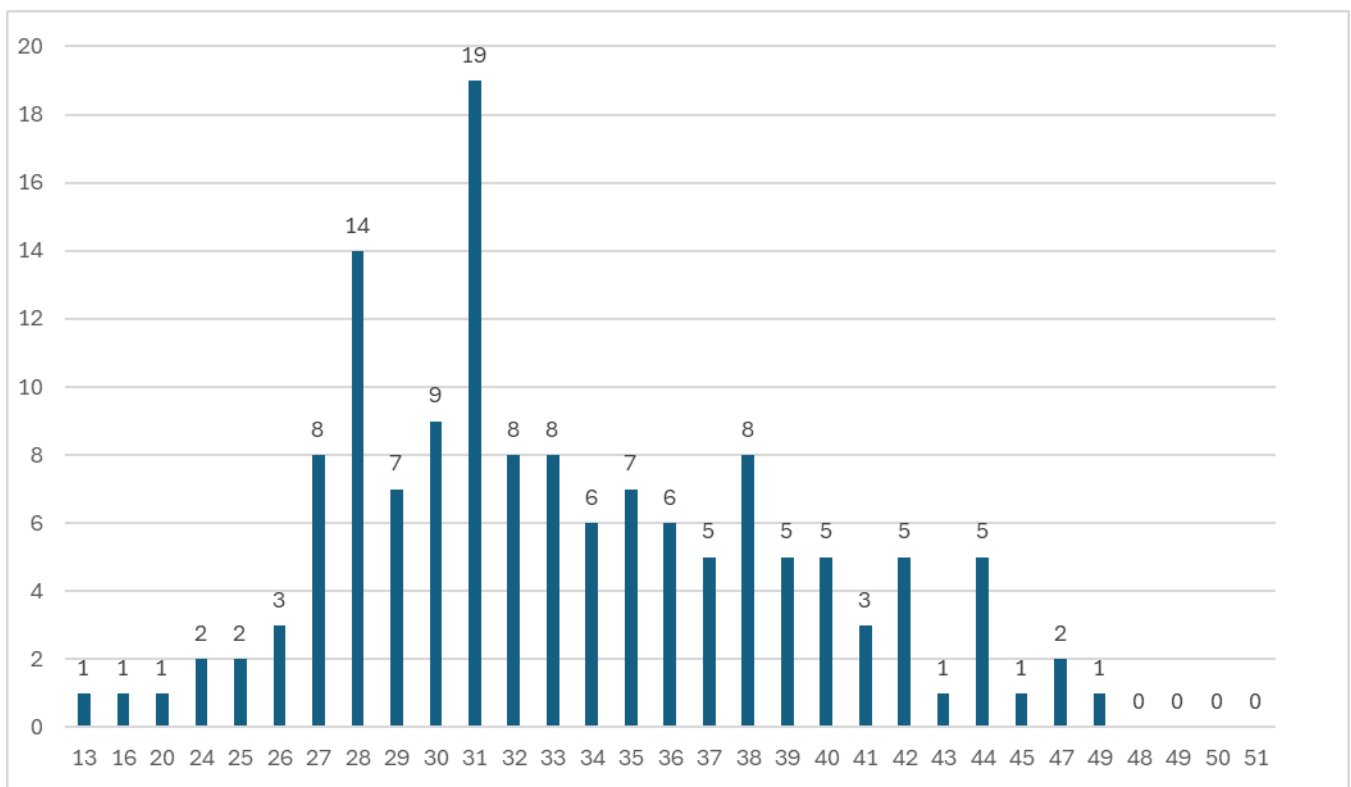
## INFORME SOBRE LA SITUACIÓN EPIDEMIOLÓGICA DE LA TULAREMIA EN CASTILLA Y LEÓN.

### CASOS CON FECHA DE INCIO EN 2024

Fecha de actualización 16 de diciembre

Desde la semana 13 (que finalizó el 31 de marzo) en la que se declaró el primer caso de tularemia hasta el 16 de diciembre de 2024 se han notificado en Castilla y León un total de **143** casos de tularemia: 110 casos confirmados, 33 casos probables. **Figura 1.**

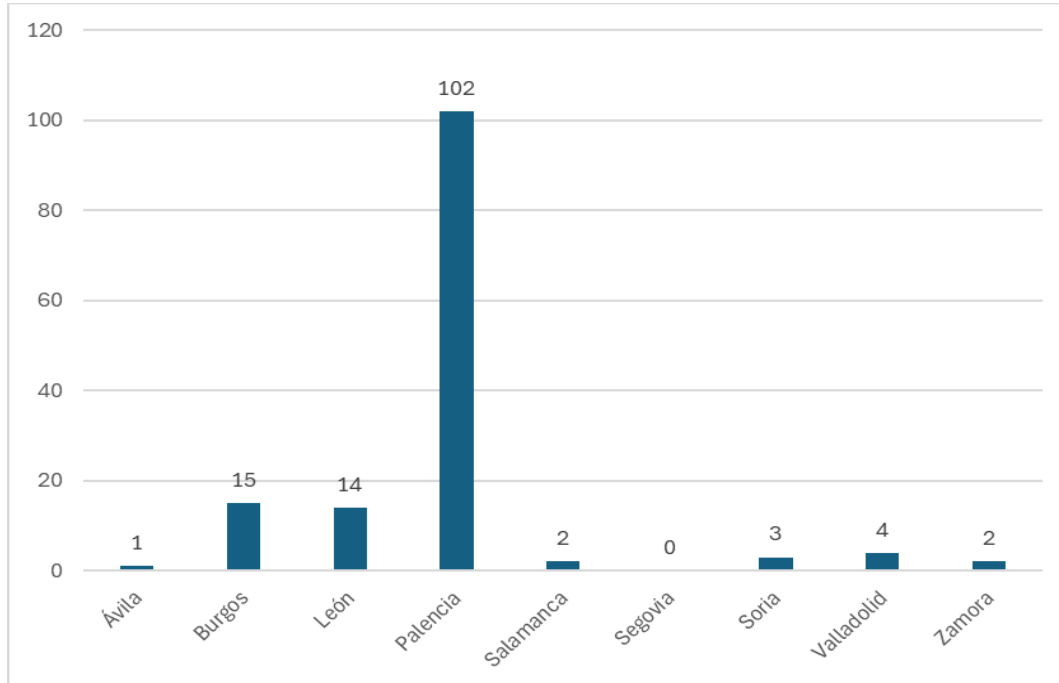
**Figura 1.- Distribución de casos de Tularemia por semana epidemiológica de notificación.**



La provincia que más casos ha notificado es Palencia el 71,33% de los casos declarados hasta la fecha, acumulando un total de 102 hay dos provincias que no ha declarado todavía ningún caso Segovia. **Figura 2.**



**Figura 2.- Distribución de casos de Tularemia por provincia.**

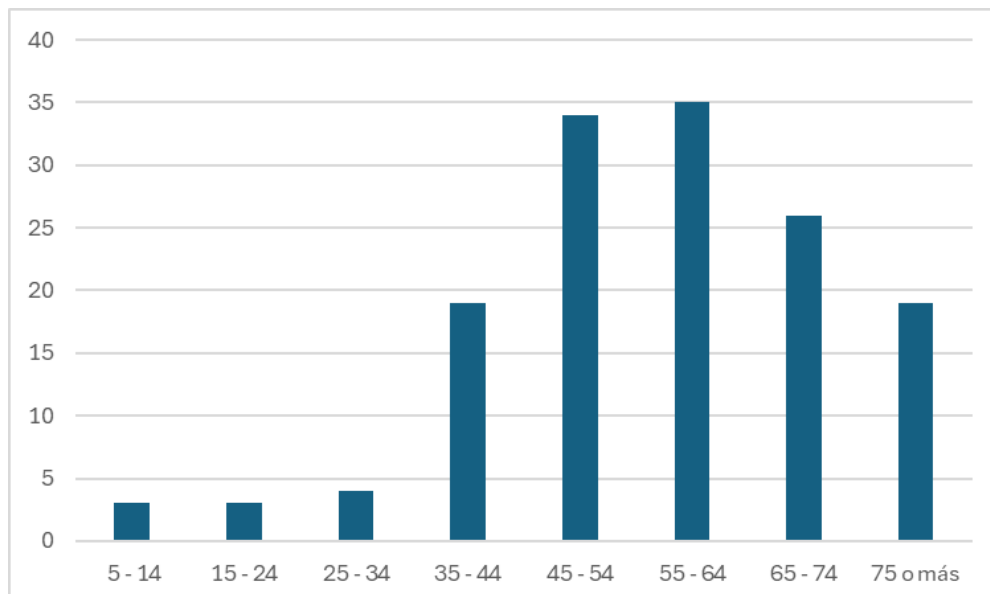


La distribución por sexo es de 113 casos en hombres (79,02%) y 30 casos en mujeres (20,98%).

La media edad de los casos es de 56,60 años (DE± 16,50), la mediana 58 y rango entre 8 y 92 años. El mayor porcentaje se observa en los adultos de 55 a 64 años (24,48%).

**Figura3.**

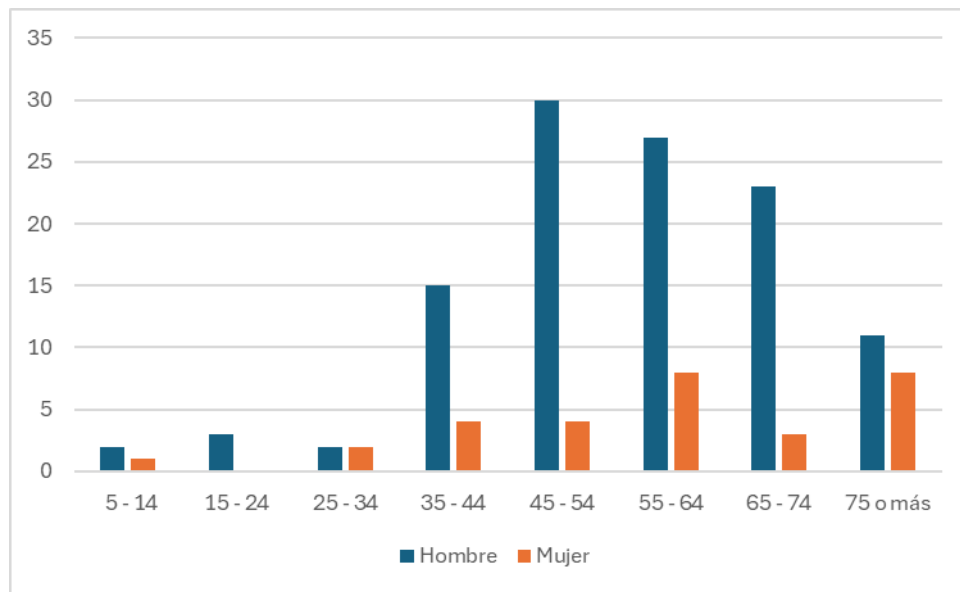
**Figura 3. Distribución de los casos de Tularemia por grupos de edad.**





Esta distribución no se mantiene para ambos sexos, ya que el mayor número de mujeres aparece en el mismo grupo de 55 a 64 y más de 75 y en los hombres entre las 45 y 54 años. **Figura 4.**

**Figura 4. Distribución de los casos de Tularemia por grupos de edad y sexo.**



El factor de exposición más frecuente es el ambiental (68,53%), seguido por el contacto con roedores (44,06) y otros animales (40,06%), algunos casos suelen tener varios factores de exposición a la vez. **Tabla 1.**

**Tabla 1. Casos de tularemia. Factores de exposición**

Exposición	casos
Cazador	8
Contacto con cadáveres	29
Consumo de carne de caza	8
Contacto con roedores	63
Contacto con otros animales*	58
Picadura de garrapata	8
Contacto y consumo de agua no clorada	13
Exposición ambiental	98

\* Cangrejos y animales domésticos

En el grupo de exposición de contacto con cadáveres, 18 casos habían manipulado o topillo o conejos, se han relacionado 6 casos con despellejamiento de ciervo/jabalí.

En la exposición de contacto con otros animales, 17 casos han tenido contacto con cangrejos, y en la mayoría de este grupo de exposición, el contacto ha sido con animales domésticos, perros y gatos.

Si analizamos el factor de exposición ambiental, vemos que la exposición a jardinería (37,76%) es la más frecuente seguida de otras actividades ambientales, destacan los paseos sin más por el campo. **Tabla 2.**

**Tabla 2. Casos de Tularemia. Factor de exposición ambiental**

Exposición ambiental	Casos
Agrícola	24
Hortofrutícolas	26
De jardinería	37
Otras relacionadas con el medioambiente	30

En cuanto a la presentación clínica de la enfermedad la forma Tifoídica está presente en el 48,95% de los casos. Algún caso puede presentar más de una forma clínica. **Tabla 3.**

**Tabla 3. Casos de Tularemia. Forma clínica de presentación**

Forma Clínica	Casos
Úlceroganglionar	18
Intestinal	3
Ganglionar	15
Neumónica	20
Tifoídica	70
Orofaringea	3
Oculoganglionar	0
NC	18

## CONCLUSIONES

Las formas clínicas más frecuentes de presentación de la enfermedad sugerirían la vía inhalatoria como puerta de entrada del germen en la mayor parte de los casos; la forma tifoídica junto a la neumónica están presentes en el 62,94% de los pacientes.

Entre los factores de exposición destacan la relación de los casos con actividades realizadas en el campo, tales como tareas de agricultura (que incluyen la siega y empacado de paja), labores de jardinería, limpieza de cunetas y contacto con roedores y cangrejos de río. Para más información [Portal de Salud de Castilla y León](#).