

Sacyl completará su red de exoesqueletos pediátricos con la incorporación de uno en El Bierzo y en el resto de provincias

Mañueco anuncia la compra para el Caule de un nuevo secuenciador masivo y la puesta en marcha de una nueva sala blanca de farmacia con una inversión cercana a los dos millones de euros



El presidente de la Junta participa en la presentación del 'Exoesqueleto Pediátrico, Atlas 2030' en León. Peio García



Comenta



La Junta de Castilla y León completará a lo largo del próximo año la red de exoesqueletos pediátricos 'Atlas 2030' con la incorporación durante el primer semestre de uno en el Hospital del Bierzo y, de forma progresiva, en los hospitales de carácter provincial en los que todavía no hay. Estos dispositivos se sumarán a los recientemente adquiridos para los hospitales de León, Burgos, Salamanca y Universitario Río Hortega de Valladolid, donde ya existe uno en el Hospital Clínico Universitario, lo que convierte a la Comunidad Autónoma en «pionera» en el país, con «el 20 por ciento de los dispositivos existentes en toda España».

Así lo avanzó el presidente del Gobierno autonómico, Alfonso Fernández Mañueco, durante la presentación del exoesqueleto pediátrico 'Atlas 2030' en el Complejo Asistencial Universitario de León, donde resaltó la capacidad del dispositivo para llevar, con su tecnología innovadora, «una sonrisa a los niños de toda la Comunidad que tienen patologías neumomotoras, como parálisis cerebral o daño cerebral adquirido» y que, en el caso del Caule, permitirá que 20 niños inicien el tratamiento, a los que «se incorporarán a medida que vaya avanzando en su uso y se amplíen las indicaciones».

Un aparato que permite incorporar en el Hospital de León la terapia de marcha asistida por robots y lo sitúa «a la vanguardia de España», al tiempo que «potenciará el trabajo de los profesionales como rehabilitadores y terapeutas» e «incrementará el bienestar de los familiares y todo el entorno de los menores».



El presidente de la Junta participa en la presentación del 'Exoesqueleto Pediátrico, Atlas 2030' en León. Peio García

Durante la presentación del dispositivo, Elena fue la encargada de probarlo, «esforzándose valientemente para, a pesar de tener una reciente operación de cadera, caminar tranquila y pacientemente bajo los ojos atentos y atenciones de su madre y su abuela», tal y como relató Mañueco, para quien «la felicidad de una niña es la energía para todos los que tienen responsabilidades públicas».

Convencido de que «no hay mayor emoción que ver a un niño de pie sonriendo, observando su alrededor y que unos padres emocionados y llorando de alegría y satisfacción», el presidente de la Junta se comprometió a «seguir apostando por una sanidad pública, universal, gratuita, de calidad y en la vanguardia tecnológica en Castilla y León » con el objetivo de «dar una atención personalizada a aquellas personas con más dificultades y problemas».

Avances tecnológicos

Por este motivo y ante la «apuesta de compromiso político y económico» por parte del Gobierno autonómico, Alfonso Fernández Mañueco puso

de relieve todos los avances obtenidos en el Caule en el ámbito tecnológico, entre los que destacó en acelerador lineal, el nuevo PET-TAC para dar un mejor tratamiento a los enfermos oncológicos o la puesta en marcha de un hospital de día infanto- juvenil de salud mental.

A ellos se sumarán, según avanzó, la autorización maña en el Consejo de Gobierno de la Junta y Castilla y León de la compra de un nuevo secuenciador masivo y la puesta en marcha del próximo año de una nueva sala blanca de farmacia con una inversión de casi dos millones de euros.

Asimismo, el presidente aludió al Instituto Biosanitario de León, que en estos momentos «investiga cómo utilizar la inteligencia artificial para mejorar los tratamientos en los pacientes oncohematológicos», para lo que una simulación «permitirá evitar urgencias en la evolución del tratamiento», lo que hará que este «sea más personalizado» y que, en definitiva, «se trate mejor a los enfermos».



El presidente de la Junta participa en la presentación del 'Exoesqueleto Pediátrico, Atlas 2030' en León.

«Una incorporación de equipamiento alta tecnología en los últimos tres años que ha permitido al Hospital de León dar salto de calidad importante para lo que los profesionales puedan ofrecer a los pacientes diagnósticos más ágiles y tratamientos más innovadores y mejorar la calidad de la atención prestada», señaló al respecto el gerente del Caule, Alfonso Rodríguez-Hevia, convencido de que en el futuro habrá «nuevas inversiones e incremento de la cartera de servicios para que los leoneses disfruten de la mejor atención posible».

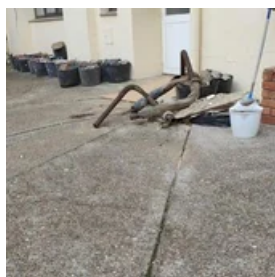
Tratamiento multidisciplinar

En la presentación en el Caule del exoesqueleto pediátrico 'Atlas 2030' también participó su creadora, Elena García Armada, quien resaltó la «apuesta por la innovación» iniciada hace más de un año en el Hospital Clínico de Valladolid con «la introducción de este tipo de tecnología para la rehabilitación de los más pequeños en la sanidad pública de Castilla y León». Este hecho, afirmó, «posiciona a la Comunidad como referente en vanguardia e innovación para la salud de los más pequeños».

Noticias relacionadas



El Personal Laboral de Educación denuncia más de 30 puestos sin cubrir en 18 centros leoneses



Dar clase con abrigo en un centro de León sin calefacción: «La situación es insostenible»

Hugo García González



Destinan más de 440.000 euros de fondos mineros para «proyectos audiovisuales» en la Zona Alfa de Calleja

Dani González



Adif gasta 4,5 millones para un análisis del «desastre» ecológico de la variante

Rubén Fariñas

Por su parte, el médico de rehabilitación y responsable de la Unidad de Rehabilitación Infantil del Caule, Javier Sánchez Palacios, puso de relieve la «interesante tecnología» del exoesqueleto pediátrico, que

permitirá «hacer un tratamiento multidisciplinar de fisioterapia y terapia ocupacional para estimular la marcha de los niños que no pueden caminar», pero también «trabar a nivel de miembros superiores, emocional y neurocognitivo» y así «intentar hacer una visión global para mejorar su calidad de vida». Son un total de 20 los niños a la espera para poder utilizarlo, así como «familias ansiosas».

En representación de estas familias, Paula Cristina Arede Ribeiro relató «emocionada y orgullosa» la primera experiencia de su hija, Elena, con el dispositivo que «facilita enormemente la vida a los padres de niños con estas patologías». «Nunca pensé que mi hija iba a estar montada encima de estos aparatos maravillosos», relató.

Temas [Alfonso Fernández Mañueco](#) [Junta de Castilla y León](#) [Castilla y León](#)

 Comenta

 Reporta un error