



Guía de mensajería para gestión de stocks

Modelo de Integración
de la Gerencia regional de Salud
de la Junta de Castilla y León

Versión 1.6.21 17/04/2017

Junta de Castilla y León

Consejería de Sanidad

Coordinación: *Dirección Técnica de Tecnologías de la Información.*

Dirección General De Planificación e Innovación



Algunos derechos reservados:

El material presentado en este documento puede ser distribuido, copiado y exhibido por terceros siempre y cuando se haga una referencia específica a este material, y no se obtenga ningún beneficio comercial del mismo.

Cualquier material basado en este documento deberá contener la referencia "*Guías de Integración de la Gerencia Regional de Salud , Dirección Técnica de Tecnologías de la Información, Dirección o General De Desarrollo Sanitario, Junta de Castilla y León*"

Descripción completa de la licencia: <http://creativecommons.org/licenses/by-nc/2.5/es/legalcode.es>

1. INTRODUCCIÓN	4
2. INFRAESTRUCTURA DE MENSAJERÍA	4
3. PERFIL DE MENSAJES PARA GESTIÓN DE MATERIALES SANITARIO	5
3.1. DEFINICIÓN DEL PERFIL DE MENSAJERÍA	5
3.2. CASO DE USO (Y MODELO)	5
3.3. DEFINICIÓN DINÁMICA	10
3.4. MENSAJE OMS^O05 (STOCK REQUISITION ORDER)	11
3.5. MENSAJE ORS^O06 (STOCK REQUISITION ORDER ACKNOWLEDGMENT)	35
3.6. MENSAJE MFN^M02 (STAFF/PRACTICIONER FILE MESSAGE)	37
3.7. MENSAJE MFN^M15 (MASTER FILE NOTIFICATION)	41
3.8. MENSAJE MFN^Z16 (INVENTORY NOTIFICATION)	49
3.9. MENSAJE MFK^M15 (MASTER FILE APP ACKNOWLEDGMENT)	54
3.10. MENSAJE MFK^M02 (MASTER FILE ACKNOWLEDGMENT)	56
3.11. MENSAJE ACK ACEPTACIÓN (ACCEPT ACKNOWLEDGE)	58
3.12. MENSAJE QBP^Z01 DE CONSULTA DE INVENTARIO	58
3.13. MENSAJE RESPUESTA DE CONSULTA DE INVENTARIO RSP^Z02^RSP_Z02	62
4. ANEXO I: GESTIÓN DE CONSUMOS RELATIVOS A FARMACIA	65
4.1. DISPENSACIÓN A PACIENTES	65
4.2. AJUSTES DE DISPENSACIÓN A PACIENTES	66
4.3. GESTIÓN DE GAVETAS EN ARMARIOS DE DISPENSACIÓN DE PLANTA	66
5. CONTROL DE CAMBIOS	69

1. Introducción.

El presente documento, se ha elaborado con la finalidad de establecer la estructura que deben seguir los mensajes relativos a la gestión de materiales sanitarios en todos los sistemas de información que se encuentran dentro del ámbito de SACYL. Se presenta siguiendo la estructura de un “Message Profile” del estándar HL7 2.5. Inicialmente se enumeran todos los mensajes que conforman el catálogo y, para cada uno, se describe el mismo, se indica cual es el evento que lo dispara y finalmente, se muestra su estructura relacionando los segmentos, campos y tipos de datos que lo componen.

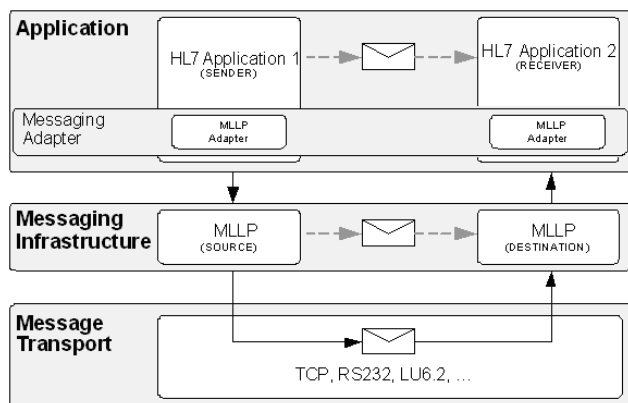
Se acompaña al catálogo de mensajes, una relación de las tablas a las que se hace referencia en las descripciones de los segmentos que conforman los mensajes.

Esta guía de mensajería abarca única y exclusivamente, la gestión de los mensajes seleccionados por SACYL para el tratamiento del intercambio de información referida a la gestión material sanitario entre almacenes, formando parte de los criterios y requisitos necesarios que deberá cumplir cualquier aplicación que se encuentre en SACYL y gestione datos de este ámbito..

Así mismo, este documento puede ser motivo de modificación por parte de SACYL siempre y cuando sea considerado necesario por parte de la Dirección Técnica de Sistemas de Información de esta entidad.

2. Infraestructura de Mensajería.

En la figura de la derecha, se representa la recomendación de HL7 para el diseño de aplicaciones conformes con mensajería HL7. Si bien es una recomendación de diseño y no es exigible, la presente documentación sigue este modelo a la hora de fijar las distintas especificaciones.



La definición de los posibles protocolos a utilizar se describe en el documento de definiciones comunes para mensajería de SACYL.

3. Perfil de Mensajes para Gestión de Materiales Sanitario.

Este perfil, detalla la mensajería para todas las transacciones que tengan que ver con materiales sanitarios (carga, dispensación, consumo, almacenaje, etc.)

3.1. Definición del perfil de mensajería.

Seq	Topic	Valor
1	CONFORMANCE SIG ID	GESMSAT
2	ORNNANIZATION ID	SACYL
3	HL7 VERSION	2.5
4	TOPIC TYPE	PROFILE
5	ACCEPT ACK	AL
6	APPLICATION ACK	AE
7	ACKNOWLEDGEMENT MODE	INMEDIATE

3.2. Caso de uso (y modelo).

Este permite mantener sincronizados distintos sistemas de almacenaje y dispensación respecto al sistema central de gestión del hospital.

El perfil permite al sistema central de gestión tener información actualizada respecto al nivel de stocks en los distintos sistemas que operen con materiales (como los carruseles automáticos o los sistemas de dispensación automática).

Descripción del modelo

Catálogo de productos

Los sistemas de almacén comparten un catálogo único, que es gestionado por el sistema de gestión de almacenes del centro.

Este catálogo agrupa toda la información de un tipo de producto, así como las unidades de distribución como de almacenamiento (y la relación entre ambas). Junto a esta información, es

posible configurar la cantidad mínima del producto en función del almacén (de forma que cuando el stock esté por debajo de esa cantidad se produzca un reaprovisionamiento automático), y la máxima del centro.

Los productos tendrán asociado un código de catálogo que les clasificará y en determinados casos (como por ejemplo las prótesis), tendrán asimismo un identificador único asociado a cada unidad de producto que les identificará del resto.

Eventos

La mensajería HL7 definida en estas guías permite expresar los siguientes movimientos:

- Orden de movimiento de material. Se refiere la petición de mover un material entre dos elementos.

La misma orden será recibida por todos los elementos involucrados (si es que pueden recibirla) e indicará el origen y destino del material. Así, una orden de movimiento de material cuyo origen sea un almacén y su destino otro será interpretada como una orden de salida por el almacén origen y una orden de entrada de material por el almacén destino.

No todos los elementos de la orden pueden tener asociado un sistema de gestión. Por ejemplo, una orden de movimiento entre un proveedor externo y un almacén sólo será recibida por el almacén (que la tratará como una orden de entrada de un proveedor externo). O una orden de movimiento entre un almacén y un GFH sólo la recibirá el almacén, que la interpretará como una orden de salida (un consumo) al GFH destino.

- Notificación de movimientos de material no almacenable: Ciertos tipos de materiales se configuran a nivel contable como no almacenables y por tanto el único movimiento admisible es el de consumo automático por un GFH. Estos movimientos se denominan “imputados a GFH” y también se les conocen como entrada/salida o tránsitos.
- Notificación de entradas a un elemento. Un sistema de gestión notifica que ha recibido una cantidad de material. El evento puede estar asociado a una orden previa o no (en este último caso a este movimiento se le llama “regularización”).
- Notificación de entradas a un elemento. Un sistema de gestión notifica que ha dado salida a una cantidad de material. El evento puede estar asociado a una orden previa o no (en este último caso a este movimiento se le llama “regularización”).
- Actualización de catálogo. Cuando se añade un nuevo elemento al catálogo del centro o se cambia algún dato de la definición del mismo, se notifica del cambio a todos los sistemas del centro.
- Notificación de inventario. Se trata de la notificación de la cantidad de material que un sistema tiene de un artículo. Se diferencia de la regularización en que mientras en la

regularización ambos sistemas deben estar coordinados (se envían diferencias), en una notificación el sistema destino debe desechar la información que tiene y guardar la que recibe.

- Préstamo a otros centros. Este movimiento cubre el traslado de material a un centro externo.

Almacenes, Proveedores y Grupos Funcionales Homogéneos

Un centro hospitalario, de cara a la gestión de stocks opera con los siguientes elementos definidos en su sistema de gestión (HP-Gestión):

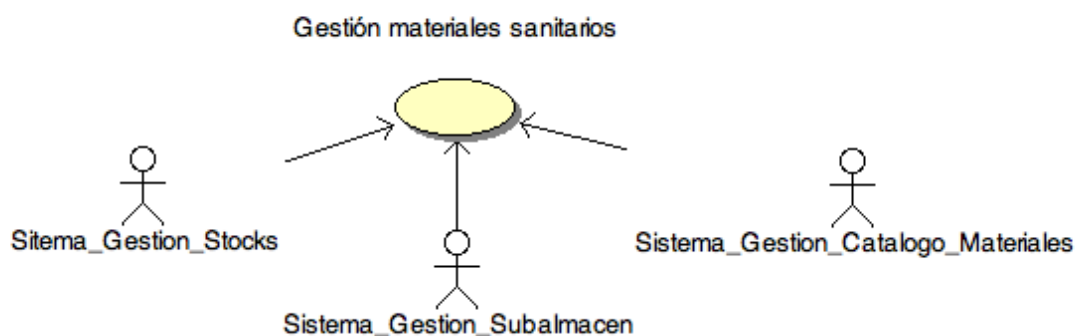
- Almacenes:** son depósitos que almacenan ciertas cantidades de material. Como mínimo debe existir uno en un hospital. Estos almacenes suelen estar mecanizados (a través de carruseles), o robotizados, por lo que tendrán un sistema de gestión informatizado del mismo.
- Grupos Funcionales Homogéneos (GFH).** Son grupos de consumo (un servicio o planta). Normalmente no tienen sistemas de gestión informatizados, pero hay algunos que sí (Como los sistemas de doble cajón o armarios de dispensación:
- Proveedores.** Se refiere a cada uno de los proveedores de materiales de un centro.

Se trata de conceptos definidos en el sistema de gestión del centro (habitualmente el HIS-Gestión), y dependen por tanto del modelado de cada centro. Por ejemplo, un sistema de doble cajón puede ser modelado como un almacén o como un GFH, sin embargo para la mensajería definida es indiferente (serán sistemas definidos en una tabla u otra, soportan unas interacciones u otras).

Sistemas mecanizados de gestión

Existen distintos sistemas de gestión de materiales distribuidos en los centros hospitalarios, con distintos "perfiles de aplicación".

- Sistemas de gestión de almacén mecanizado o robotizado. Son sistemas que gestionan un almacén concreto. EN el SGM deben estar configurados como "almacén" y deben soportar como mínimo toda la gama de mensajes OMS^O05, así como los MFM^M15 de actualización de catálogo.
- Sistemas de dispensación. Por ejemplo, armarios de dispensación. Estos sistemas se pueden configurar como GFH o como almacenes. Las interacciones soportadas deberán negociarse en función de las posibilidades de cada proveedor.
- Sistemas de alerta de material, como los sistemas de "doble cajón". Estos sistemas se pueden configurar como GFH o como almacenes. Las interacciones soportadas deberán negociarse en función de las posibilidades de cada proveedor.



3.2.1. Actores.

ACTOR	DESCRIPCIÓN
SISTEMA DE GESTIÓN DE INVENTARIO (SGM)	<p>Sistema que controla el stock de los distintos almacenes, los consumos y devoluciones por los grupos funcionales, así como los ingresos y devoluciones a los proveedores.</p> <p>En los hospitales de SACYL este papel es realizado por el HIS-GESTIÓN</p>
SISTEMA DE GESTIÓN DE SUBALMACÉN (SGS)	<p>Sistema de información que gestiona los materiales almacenados en una sección de un centro.</p> <p>Es el caso de los carruseles automatizados o los sistemas de dispensación de planta.</p>
Sistema de Gestión de Catálogo SGC	<p>Sistema que mantiene el catálogo de los tipos de materiales sanitarios.</p> <p>Aunque en los hospitales de SACYL este papel es realizado por el HIS-GESTIÓN, por lo que coincide con el SGM, en esta guía se indica como un actor separado.</p>

3.2.2. Mensajes.

Bajo este modelo, el sistema de gestión central es el que informa a los distintos sistemas de almacenaje de movimientos de materiales (entrada de material proveniente de los almacenes del centro, o salida de material a otro destino).

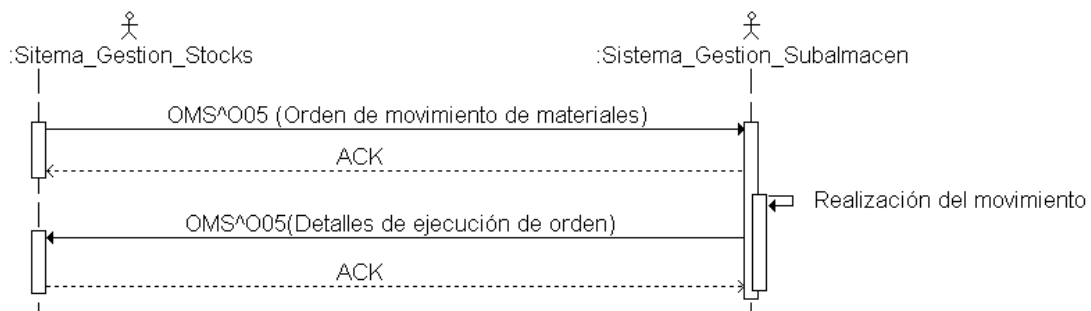
MENSAJE	EVENTO	ORIGEN	DESTINO
OMS^O05	<p>Orden de movimiento: orden de traslado de material desde un "elemento" a otro. Cada elemento puede ser:</p> <ul style="list-style-type: none"> •Un almacén o sub-almacén. •Un GFH o centro de consumo. •Un proveedor externo. <p>El tipo de movimiento vendrá definido en función del origen y destino indicados en el mensaje.</p>	SGM	SGS
	<p>Una notificación de un sistema de información de almacén al SGM (HIS-Gestión):</p> <ul style="list-style-type: none"> •Notificación de ejecución de una orden de movimiento recibida del SGM previamente (sólo desde sistemas configurados como almacén en el SGM). •Notificación de regularización de un producto. Un almacén notifica de un consumo o aprovisionamiento no asociado a una orden previa del SGM (sólo desde sistemas configurados como almacén en el SGM). •Petición de material (cuando el sistema ha detectado que necesita material y envía una solicitud de aprovisionamiento al SGM) (sólo desde sistemas configurados como almacén o GFH en el SGM). <p>El tipo de movimiento vendrá definido en función del origen y destino indicados en el mensaje.</p>	SGS	SGM
ORS^O06	Indicación de error en una orden OMS^O05 recibida.	SGS	SGM
MFN^Z16	Notificación sobre el inventario de un producto al sistema central (Sólo para sistemas configurados como almacén en el SGM).	SGS	SGM
MFN^M15	Actualización de catálogo de materiales. Creación de un nuevo producto en el catálogo central.	SGC	SGM,SGS
MFK^M15	Mensaje de error al intentar actualizar el catálogo	SGM,SGS	SGC
MFN^M02	Actualización de catálogo de proveedores. Creación de un nuevo proveedor o modificación de uno existente en	SGC	SGM

	el catálogo central		
MFK^M02	Mensaje de error al intentar actualizar el catálogo de proveedores	SGM	SGC

3.3. Definición dinámica.

3.3.1. Diagrama de interacción.

A continuación se muestra un diagrama de interacción para el conjunto de operaciones sobre gestión de materiales:

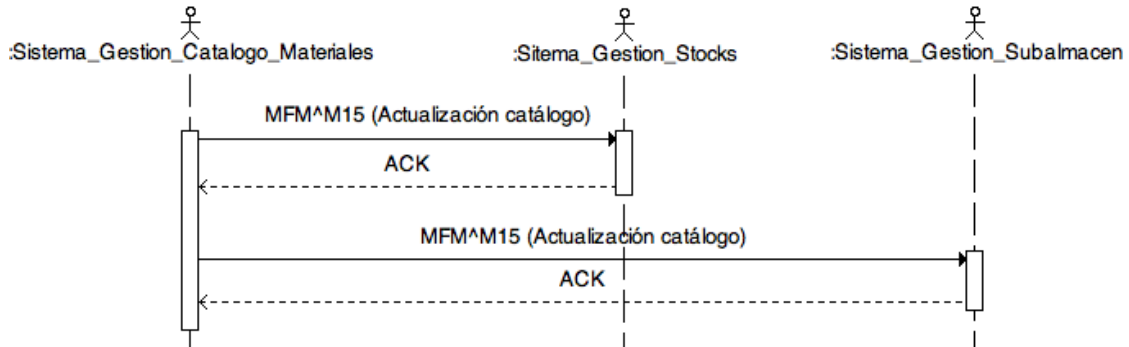


Para la comunicación de STOCK no asociadas a órdenes previas existen 2 opciones:

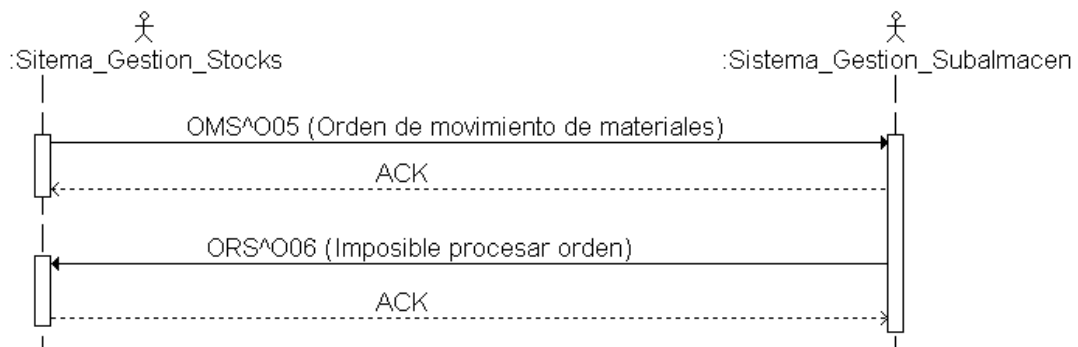
- “Regularización”. Los sistemas de gestión de almacén envían un mensaje con la diferencia (incremento o decremento) de cantidad respecto a lo que tenían, en un mensaje OMS^O05. Esto es típico de una comprobación de inventario donde manualmente se revisa que la cantidad supuesta no es la que existe en el almacén. En esta situación los sistemas de almacén deben estar previamente sincronizados ya se envían incrementos o decrementos de la cantidad de suministro.
- “Notificación de inventario”. Un sistema de gestión de almacén envía un informe con la cantidad que tiene de cada producto. El mensaje a utilizar entonces es un MFM^Z16. En este caso los sistemas no tienen por qué estar previamente sincronizados, si bien se pierde el control del histórico de inventario.
En este caso, los sistemas deben considerar las órdenes de peticiones como “ejecutadas”, sumando o restando las cantidades involucradas en éstas en la información enviada. Así, por ejemplo, si un sistema tienen pendiente realizar un envío a otro sistema, la cantidad del envío se considera descontada (tanto por SGM como

por el SGS). En el caso que esta operación genere cantidades negativas, se enviará dicha cantidad negativa.

En el caso de la actualización de catálogo, el SGC envía una actualización a todos los sistemas:



En caso que un sistema no haya podido realizar las acciones:



3.3.2.ACK.

El comportamiento de las aplicaciones con respecto a los ACK se refleja en el siguiente diagrama de actividad es el descrito en el apartado de “política de ACK” en el documento de Definición de Elementos comunes de mensajería de SACYL.

3.4. Mensaje OMS^O05 (Stock requisition order).

Mensaje utilizado para informar sobre un movimiento de material entre elementos de almacenaje. Este mensaje, en función del origen y destinatario, así como el origen y destino definido en los mismos tiene distintas funciones:

- Los mensajes con origen en SGM (HIS-Gestión del centro) son órdenes de movimiento de material. Los distintos elementos que pueden ser origen (ORC.17) o destino (RQD.9)

son:

- Proveedores. Un movimiento con origen un proveedor indica que se trata de una carga de material recibido desde un proveedor externo. Un movimiento con destino un proveedor, indica que se trata de una orden de devolución del material al proveedor.
- Almacén. Un movimiento con origen un almacén, indica una orden de salida desde ese almacén. Un movimiento con destino un almacén, indica una orden de aprovisionamiento de ese almacén.
- Grupo Funcionales Homogéneos. Se refiere a puntos de consumo. Un movimiento con origen un almacén, indica una devolución de dicho GFH. Un movimiento con destino un GFH, indica un consumo por dicho GFH.
- Transporte para Consumo Individual (TCI). Se refiere a indicar que el movimiento es para realizar el aprovisionamiento de un sistema móvil (un robot o un carro de transporte) que llevará la carga a su punto de consumo, situación habitual en el transporte de productos del sistema UNIDOSIS.
- Carruseles automáticos (KARD). Se refiere a carruseles automáticos, ya sean horizontales o verticales, que están configurados como dispositivos individuales sin formar parte de un almacén.
- FUENTE. Se trata de un elemento que sólo puede ser origen de movimiento, y sirve para reflejar movimientos asociados con ajustes de inventario, en los cuales, por ejemplo, se ha localizado una cantidad de material no contabilizada previamente.
- SUMIDERO. Se trata de un elemento que sólo puede ser destino de movimiento, y sirve para reflejar movimientos asociados con ajustes de inventario, en los cuales, por ejemplo, se ha visto que existe menos material que el contabilizado.

Las órdenes siempre parten desde el sistema de gestión de almacenes del hospital y son completadas manualmente por operadores que deben confirmar los movimientos.

- Los mensajes con origen en SGS (sistemas de gestión de almacenes) son notificaciones o peticiones. Los orígenes o destinos usados en estos mensajes son los mismos a los definidos previamente en las órdenes.
 - Notificaciones de ejecución de movimientos. Un sistema de gestión de inventario notifica de la ejecución de un movimiento, pedido o no desde el SGM. Las notificaciones sin orden previa asociada se llaman “regularizaciones”. Dichas regularizaciones tienen habitualmente un origen FUENTE y un destino SUMIDERO.
En los centros SACYL estos movimientos sólo se admiten de los sistemas configurados como almacenes.
 - Peticiones. Un sistema de gestión de inventario lanza una solicitud al SGM de aprovisionamiento o devolución.

En los centros SACYL estos movimientos sólo se admiten de los sistemas configurados como almacenes o como GFH.

La identificación de las distintas funciones se expresa a través del sistema de gestión de órdenes de HL7, detallados en el campo ORC.1 y ORC.5

A continuación se detallan varios movimientos, así como los campos más significativos (el campo ORC.29 se expresa entre corchetes("[]") en la columna de "Movimiento").

ACTOR	ORIGEN		DESTINO		ESTADO ORDEN		Observaciones
	ORC.17.1	ORC.17.3	RQD.9.1	RQD.9.3	ORC.1	ORC.5	
SGM → SGS [CONSUMO] Orden traslado de almacén a GFH	ID ALMACÉN	ALMACÉN/KARD	ID GFH	GFH	NW	--	ORC.4.2 -> Id SGM ORC.2 informado. ORC.3 no se envía.
SGS → SGM [CONSUMO] Confirmación de realización traslado de almacén a GFH	ID ALMACÉN	ALMACÉN/KARD	ID GFH	GFH	SC	CM	ORC.4.2 -> Id SGM ORC.2 informado. ORC.3 informado.
SGS → SGM [CONSUMO] Notificación de realización traslado de almacén a GFH (sin orden previa)	ID ALMACÉN	ALMACÉN/KARD	ID GFH	GFH	RE	CM	Movimiento sin orden previa ORC.4.2 -> Id SGS ORC.2 no se envía. ORC.3 informado.
SGS → SGM [REGPOS] Regularización: más material en almacén.	FUENTE		ID ALMACÉN	ALMACÉN	RE	CM	Movimiento sin orden previa ORC.4.2 -> Id SGS ORC.2 no se envía. ORC.3 informado.
SGM → SGS [DEVOLUCION] Orden recibir material desde un GFH al almacén	ID GFH	GFH	ID ALMACÉN	ALMACÉN	NW	--	Se trata como una orden siempre independiente de la petición previa. ORC.4.2 -> Id SGM ORC.2 informado. ORC.3 sin datos.
SGS → SGM [DEVOLUCION] Confirmación de ejecución de recepción material desde un GFH al almacén	ID GFH	GFH	ID ALMACÉN	ALMACÉN	SC	CM	ORC.4.2 -> Id SGM ORC.2 informado. ORC.3 informado.
SGS → SGM [DEVOLUCION] Notificación (sin petición previa) de realización recepción material desde un GFH	ID GFH	GFH	ID ALMACÉN	ALMACÉN	RE	CM	Movimiento sin orden previa ORC.4.2 -> Id SGS ORC.2 no se envía. ORC.3 informado.

al almacén							
SGS → SGM [REGNEG] Regularización: menos material en ALMACÉN	ID ALMACÉN	ALMACÉN	SUMIDERO		RE	CM	Movimiento sin orden previa ORC.4.2 -> Id SGS. ORC.2 no informado. ORC.3 informado.
SGM → CARRUSEL [DEVPROV] Orden devolución material a proveedor	ID ALMACÉN	ALMACÉN	ID PROVEEDOR	PROV	NW	--	Se trata como una orden siempre independiente de si hay peticiones previas. ORC.4.2 -> Id SGM. ORC.2 informado. ORC.3 no se envía.
SGS → SGM [DEVPROV] Confirmación de ejecución de devolución material a proveedor	ID ALMACÉN	ALMACÉN	ID PROVEEDOR	PROV	SC	CM	ORC.4.2 -> Id SGM. ORC.2 informado. ORC.3 informado.
SGS → SGM [DEVPROV] Confirmación de ejecución de devolución material a proveedor (sin orden previa)	ID ALMACÉN	ALMACÉN	ID PROVEEDOR	PROV	RE	CM	Movimiento sin orden previa ORC.4.2 -> Id SGS. ORC.2 no se envía. ORC.3 informado.
SGM → SGS [ENTPROV] Orden carga material desde un proveedor.	ID PROVEEDOR	PROV	ID ALMACÉN	ALMACÉN	NW	--	ORC.4.2 -> Id SGM. ORC.2 informado. ORC.3 no se envía.
SGS → SGM [ENTPROV] Notificación realización carga material desde un proveedor.	ID PROVEEDOR	PROV	ID ALMACÉN	ALMACÉN	SC	CM	ORC.4.2 -> Id SGM. ORC.2 informado. ORC.3 informado.
SGS → SGM [ENTPROV] Notificación realización carga material desde un proveedor.	ID PROVEEDOR	PROV	ID ALMACÉN	ALMACÉN	RE	CM	Movimiento sin orden previa ORC.4.2 -> Id SGS. ORC.2 no se envía. ORC.3 informado.
SGM → SGS [IMPUTADO] Notificación consumo directo de un material imputado	ID PROVEEDOR	PROV	ID GFH	GFH	NW	--	ORC.4.2 -> Id SGM. ORC.2 informado. ORC.3 no se envía.
SGS → SGM [NECESIDAD] Solicitud/Petición material	--	--	ID GFH // ID ALMACEN	GFH // ALMACEN	NW	--	ORC.4.2 -> Id SGS. ORC.2 informado. ORC.2.22 -> Id SGS ORC.3.no se envía
SGS → SGM	ID GFH //	GFH //	---	----	NW	--	ORC.4.2 -> Id SGS.

[NECESIDAD] Solicitud/Petición devolución material	ID ALMACEN	ALMACEN					ORC.2 informado. ORC.2.22 -> Id SGS ORC.3.no se envía
SGM → SGS [CARGA] Orden de carga a vehículo (UNIDOSIS)	ID ALMACÉN	ALMACÉN	ID TRANSPORTE	TCI	NW	--	ORC.4.2 -> Id SGM ORC.2 informado. ORC.3 no se envía.
SGM → SGS [CARGA] Modificación orden de carga de vehículo (UNIDOSIS)	ID ALMACÉN	ALMACÉN	ID TRANSPORTE	TCI	RO	--	ORC.4.2 -> Id SGM ORC.2 informado. ORC.3 no se envía.
SGS → SGM [CARGA] Notificación realización carga vehículo (UNIDOSIS)	ID ALMACÉN	ALMACÉN	ID TRANSPORTE	TCI	SC	CM	ORC.4.2 -> Id SGM ORC.2 informado. ORC.3 informado.
SGS → SGM [CARGA] Notificación realización carga vehículo (UNIDOSIS) (Sin orden previa)	ID ALMACÉN	ALMACÉN	ID TRANSPORTE	TCI	SC	CM	Movimiento sin orden previa ORC.4.2 -> Id SGS ORC.2 no se envía. ORC.3 informado.
SGM → SGS [DESCARGA] Orden de devolución (descarga) de vehículo (UNIDOSIS)	ID TRANSPORTE	TCI	ID ALMACÉN	ALMACÉN	NW	--	Se trata como una orden siempre independiente de si hay peticiones previas. ORC.4.2 -> Id SGM. ORC.2 informado. ORC.3 no se envía.
SGS → SGM [DESCARGA] Confirmación de devolución (descarga) de vehículo a almacén (UNIDOSIS)	ID TRANSPORTE	TCI	ID ALMACÉN	ALMACÉN	SC	CM	ORC.4.2 -> Id SGM. ORC.2 informado. ORC.3 informado.
SGM → SGS [PEDIDO] Notificación de la realización de un pedido de compra basado en una necesidad previa	ID PROVEEDOR	PROV	ID GFH	GFH	SC	CM	ORC.4.2 -> Id SGS. ORC.2 informado. ORC.3 informado.

En el anterior diagrama el concepto “ALMACEN”, “GFH”, “TCI”, “KARD” y “PROVEEDOR” de los ORC.17.3 y RQD.9.3 se refieren a “99CALM_CODIGOCENTRO”, “99CGFH_CODIGOCENTRO”, “99CTCI_CODIGOCENTRO”, “99CKARD_CODIGOCENTRO” y “99CPROV_CODIGOCENTRO” respectivamente, siendo CODIGOCENTRO el código del ámbito del sistema de gestión del centro (SGM), o “CL” si se trata del catálogo centralizado.

Si dentro de un GFH hay que detallar los diferentes botiquines a los que enviar o desde los que

recibir los materiales se usará los elementos ORC.17.4 / RQD.9.4 para enviar el código del botiquín y el ORC.17.6 / RQD.9.6 con valor “99CBOT_CODIGOCENTRO” para identificar el catálogo de botiquines.

Este escenario contempla los “centros externos” como GFH específicos, de forma que cuando se cede material a un centro externo, se comunica que éste está consumido.

En los escenarios complejos se permite además los siguientes movimientos que permiten el ajuste de consumos a los centros de gasto:

- Ajuste de consumo entre dos GFH (la cantidad se resta del consumo de GFH origen y se debe añadir al consumo del GFH destino).
- Incremento/decremento del consumo a un GFH.

Son movimientos contables, normalmente debidos a configuraciones de almacenes intermedios como GFH y que no tiene representación en el plano material, pero son claves para mantener ajustado el balance de consumos.

ACTOR	ORIGEN		DESTINO		ESTADO ORDEN		Observaciones
	ORC.17.1	ORC.17.3	RQD.9.1	RQD.9.3	ORC.1	ORC.5	
SGS → SGM [AJCONTABLE] Ajuste de consumo entre GFH	ID GFH1	GFH	ID GFH2	GFH	RE	CM	ORC.4.2 -> Id SGM ORC.2 no se envía. ORC.3 informado.
SGS → SGM [AJCONTABLE] Ajuste de consumo (aumento de consumo a un GFH)	FUENTE		ID GFH	GFH	RE	CM	ORC.4.2 -> Id SGM ORC.2 no se envía. ORC.3 informado.
SGS → SGM [AJCONTABLE] Ajuste de consumo (descuento de consumo a un GFH)	ID GFH	GFH	SUMIDERO		RE	CM	ORC.4.2 -> Id SGS. ORC.2 no informado. ORC.3 informado.

En la siguiente tabla se recogen los tipos de movimiento posibles y su código (enviado en el ORC.29).

- **TRASPASO:** Traspaso entre almacenes
- **CONSUMO:** Traspaso de un almacén a un GFH.
- **DEVOLUCIÓN:** Devolución de material de un GFH a un almacén.
- **CARGA:** Carga de un vehículo (que contablemente se considera un consumo).

- DESCARGA:** Descarga de un vehículo (que se corresponde con las devoluciones que se hacen de unidosis). Si se quiere distinguir que proviene de unidosis usar DESCARGA, si no utilizar DEVOLUCIÓN
- REGPOS:** Regularización positiva
- REGNEG:** Regularización negativa
- AJCONTABLE:** Ajuste contable.
- ENTPROV:** Entrada desde proveedor
- DEVPROV:** Devolución a proveedor
- IMPUTADO:** Consumo directo a GFH de un material no almacenable.
- NECESIDAD:** Petición de material. En la tabla no aparece ya que no tiene origen, sino sólo destino. En el caso que exista una petición de retirada de material, existirá el destino pero no el origen.
- PEDIDO:** Notificación de un pedido de compra originado por una necesidad previa

		DESTINOS				
ORIGENES	ALMACÉN	GFH	PROVEEDOR	VEHÍCULO	FUENTE	SUMIDERO
ALMACÉN	TRASPASO	CONSUMO	DEVPROV	CARGA	X	REGPOS
GFH	DEVOLUCIÓN	AJCONTABLE	X	X	X	AJCONTABLE
PROVEEDOR	ENTPROV	IMPUTADO	X	X	X	X
VEHÍCULO	DEVOLUCIÓN	X	X	X	X	X
FUENTE	REGPOS	AJCONTABLE	X	X	X	X
SUMIDERO	X	X	X	X	X	X
KARD	TRASPASO	CONSUMO	DEVPROV	CARGA	X	REGPOS

3.4.1.Evento disparador.

Este mensaje debe generarse tras registrarse en el sistema de gestión de almacenes la solicitud de un movimiento de material entre alguno de los almacenes, o si corresponde a una regularización, cuando ésta sea registrada.

3.4.2. Estructura.

La definición abstracta del mensaje fijada por esta implementación es la siguiente:

<u>OMS^O05^OMS_005</u>	<u>Stock Requisition Order Message</u>	<u>Uso</u>	<u>Cardinalidad</u>
MSH	Message Header	R	[1..1]
[--- PATIENT begin	C	[0..1]
PID	Patient Identification	R	[1..1]
	--- PATIENT_VISIT begin	R	[1..1]
PV1	Patient Visit	R	[1..1]
	--- PATIENT_VISIT end		
[GT1]	Guarantor	C	[0..1]
]	--- PATIENT end		
{	--- ORDER begin		[1..n]
ORC	Common Order	R	[1..1]
[--- TIMING begin	RE	[0..1]
TQ1	Timing/Quantity	R	[1..1]
]	--- TIMING end		
RQD	Requisition Detail	R	[1..1]
RQ1	Requisition Detail-1	R	[1..1]
[{{NTE}}	Notes and Comments (for RQD)	C	[0..n]
[{{	--- OBSERVATION begin	C	[0..n]
OBX	Observation/Result	R	[1..1]
}}]	--- OBSERVATION end		
}	--- ORDER end		

Cada uno de estos segmentos contiene los siguientes datos:

- Cabecera del mensaje [**MSH**]. Datos relativos a la mensajería. Fechas de envío, recepción, etc.
- En ocasiones en que la petición o el movimiento se refiera a un paciente, dicho paciente se identificará en el segmento [**PID**], y el episodio asociado, en el segmento [**PV1**]. El responsable de la cobertura del paciente irá en el segmento [**GT1**].
- Por cada elemento de material a trasladar, existirá un grupo ORDER, con los siguientes segmentos:
 - Datos de la orden [**ORC**]. Datos generales de la orden (identificador de la petición, origen, estado).
 - Fechas y cantidades en segmento [**TQ1**]. Este segmento sólo es obligatorio en la 1ª repetición del grupo ORDER.
 - Datos del material a trasladar, en los segmento [**RQD**] y [**RQ1**].
 - Notas y comentarios sobre el material a dispensar - trasladar [**NTE**]

- Datos adicionales del material o de la orden, en varios segmentos **[OBX]**. Para el caso de datos relativos a materiales sólo serán necesarios en caso que sea un material en depósito. También se utiliza para el envío de información de pacientes, cantidades relativas, programas de dispensación u observaciones relativas a la dispensación para los carros de unidosis o para las dispensaciones de productos a pacientes externos.

3.4.2.1. Datos de la cabecera [MSH].

Este segmento es casi idéntico al descrito en el documento de elementos comunes de mensajería. La única particularidad es la definición del tipo de mensaje que se está transmitiendo, que en este caso será OMS^O05^OMS_O05.

Los campos MSH.15 y MSH.16 tendrán valores “AL” y “ER” respectivamente.

3.4.2.2. Datos de paciente [PID].

En caso de enviar este segmento, se usará el definido en el apartado de elementos comunes como “datos mínimos del paciente”.

Este segmento sólo debe enviarse cuando un movimiento esté vinculado a un paciente (como por ejemplo, cuando se aplique una prótesis a un paciente o se trate de una salida de material de un sistema automático para un paciente en concreto).

3.4.2.3. Datos de episodio [PV1].

Este segmento permite identificar el episodio asociado. Sólo se envía cuando el movimiento de un material esté asociado a un paciente (como por ejemplo, cuando se aplique una prótesis a un paciente).

SEQ	LEN	DT	Uso	Card	Valor/ TBL#	NOMBRE DEL ELEMENTO	CONTENIDO
1	4	SI	R	[1..1]	1	Set ID - PV1	
2	1	IS	R	[1..1]	N	Patient Class	Tipo de paciente
19		CX	R	[1..1]		Visit Number	Número de episodio (ICU)

Los datos a enviar son:

- SedID: [PV1.1] Siempre a “1”.
- Tipo de paciente [PV1.2], fijo a “N” ya que no aplica para esta integración.
- Episodio [PV1.19], episodio y su ámbito, como se especifica en la guía de elementos comunes.

3.4.2.4.Datos de cobertura del paciente [GT1].

El uso del segmento GT1 es el mismo que el descrito en el apartado de segmentos comunes “Datos de garantes [GT1]”.

3.4.2.5.Datos de la petición [ORC].

El segmento ORC contiene los siguientes campos:

SEQ	LEN	DT	Uso	Card	Valor/ TBL#	NOMBRE DEL ELEMENTO	DESCRIPCIÓN
1	2	ID	R	[1..1]	0119	Order Control	Order Control
2		EI	C	[0..1]		Placer Order Number	
2.1	199	ST	R	[1..1]		Entity Identifier	Identificador único del ítem para el sistema peticionario
2.2	40	IS	R	[1..1]		Namespace ID	Identificador del sistema que genera la petición
3		EI	C	[0..1]		Filler Order Number	
3.1	199	ST	R	[1..1]		Entity Identifier	Identificador único del ítem para el sistema que resuelve la petición.
3.2	40	IS	R	[1..1]		Namespace ID	Identificador del sistema que resuelve la petición
4		EI	R	[1..1]			
4.1	199	ST	R	[1..1]		Entity Identifier	Identificador único de la petición
4.2	40	IS	R	[1..1]		Namespace ID	Nombre del sistema que genera la petición
5	2	ID	C	[0..1]	0038	Order Status	Estado de la petición
9	26	TS	R	[1..1]		Date/Time of Transaction	Fecha de inicio de la petición
12		XCN	R	[1..1]		Ordering Provider	Solicitante de la petición
16		CE	C	[0..1]		Order Control Code Reason	
16.1	20	ST	R	[1..1]		Identifier	Código motivo de la solicitud
16.2	100	ST	R	[1..1]		Text	Descripción motivo
16.3	20	ID	R	[1..1]	99CODMOVMT	Name Coding System	
17		CE	C	[0..1]		Entering Organization	
17.1	20	ST	R	[1..1]		Identifier	Código del origen del material
17.2	199	ST	R	[1..1]		Text	Descripción del origen del material
17.3	20	ID	C	[0..1]		Name Coding System	Sistema de codificación de las ubicaciones de materiales
17.4	20	ST	RE	[0..1]		Alternate Identifier	Código de ubicación detallada del origen del material
17.5	199	ST	RE	[0..1]		Alternate Text	Descripción de ubicación detallada del origen del material
17.6	20	ID	RE	[0..1]		Alternate Name Coding System	Sistema de codificación de ubicación detallada de

SEQ	LEN	DT	Uso	Card	Valor/ TBL#	NOMBRE DEL ELEMENTO	DESCRIPCIÓN
18		CE	C	[0..1]		Entering Device	materiales
18.1	20	ST	R	[1..1]		Identifier	Tipo de dispositivo que genera la información
18.3	20	ID	C	[1..1]	99STOCKTIPDEV	Name Coding System	
25		CWE	C	[0..1]		Order Status Modifier	
25.1	20	ST	R	[1..1]		Identifier	Código de estado de la petición
25.3	20	ID	C	[0..1]	HL70038	Name Coding System	
27	26	TS	RE	[0..1]		Filler's Expected Availability Date/Time	Fecha esperada de realización
29		CWE	C	[0..1]		Order Type	
29.1	20	ST	R	[1..1]		Identifier	Código de tipo de orden
29.3	20	ID	R	[1..1]	99STCKTIPOR	Name Coding System	
29.4	20	ST	C	[0..1]		Alternate Identifier	Código tipo de orden alternativo
29.5	199	ST	O	[0..1]		Alternate Text	Descripción tipo de orden
29.6	20	ID	C	[0..1]	99STCKTIPOR_C ODIGOCENTRO	Name of Alternate Coding System	Sistema de codificación

- **Control de orden [ORC.1]:** Se usan los valores de la tabla HL7 0119. Los valores posibles en esta transacción serán:
 - **NW** “Nueva orden”. Se ha generado una nueva solicitud.
 - **CA** “Solicitud de Cancelación” El peticionario solicita la cancelación de una petición.
 - **CO** “Cancelación” El sistema de almacén indica la no realización de la petición.
 - **SC** “Cambio de estado”, Se envía cuando la petición ha sido completada.
 - **RE** “Informe de regularización”. Es un mensaje de un sistema de gestión al sistema central indicando un ajuste en la cantidad del stock de un producto que tiene.
 - **RO** “Modificación de la orden”. El peticionario notifica de un cambio en la orden previa.
 - **XX** “Modificación de la orden”. El realizador notifica de un cambio en la orden previa.
- **Identificador de ítem del sistema gestor [ORC.2]:** El identificador del ítem o línea dentro de la petición por parte del sistema gestor. Consta de dos valores: el identificar del ítem (ORC.2.1) y el identificador del sistema que lo ha generado (ORC.2.2) Juntos crean un identificador universal único.

- Este campo no se enviará cuando se informe de un movimiento sin petición previa (por ejemplo una regularización). En caso de enviarse, el valor será diferente en cada grupo "ORDER" (en cada repetición del grupo ORC).
- *Identificador de ítem del sistema realizador [ORC.3]:* El identificador del ítem o línea dentro de la petición en el sistema que realiza el movimiento. Consta de dos valores: el identificar del ítem (ORC.3.1) y el identificador del sistema que lo genera (ORC.3.2) Juntos crean un identificador universal único.

Este campo sólo se enviará cuando sea el sistema realizador el que envíe el mensaje, ya que es un identificador que debe asignar él. En caso de enviarse, el valor será diferente en cada grupo "ORDER" (en cada repetición del grupo ORC).

- *Código de movimiento o petición [ORC.4]:* El código de la petición por parte del sistema que la ha generado. Consta de dos valores: el identificar de la petición (ORC.4.1) y el identificador del sistema que ha generado el movimiento (ORC.4.2) Juntos crean un identificador universal único.

El valor de ORC.4.2 identificará al sistema que ha solicitado el movimiento: si se trata de una petición o un movimiento asociado a la petición llevará el identificador del sistema gestor. Si se trata de un movimiento sin petición asociada (una regularización por ejemplo), llevará el identificador del sistema de almacén donde se ha registrado.

Su valor deberá ser igual en todos los grupos ORDER (segmentos ORC) de la petición/movimiento.

- *Estado de la petición [ORC.5].* cuando ORC.1 tenga el valor "NW", no tendrá valor, en el resto de los casos alternará entre los siguientes valores:
 - **CM** "Completada" La petición ha sido realizada.
 - **CA** "Cancelada". La petición se ha cancelado.
 - **A** "Parcial". La petición ha sido completada parcialmente (una línea del pedido tiene cantidad pendiente de ser tratada).

Cuando una línea de un pedido tiene ORC.1=SC y ORC.5=A se asumirá que la cantidad indicada en RQD.5 es la que se ha servido pero que aún está pendiente material indicado en la orden. Para cerrar la orden será necesario enviar un nuevo mensaje con esa línea indicando la cantidad restante servida, con la combinación ORC.1=SC, ORC.5=CM. Si no llegase a servirse nunca material y se cierra el pedido se enviará ORC.1=SC, ORC.5=CM y RQD.5=0.

La combinación de posibles ORC.1//ORC.5 es la siguiente:

ORC.1	ORC.5	EVENTO	DESCRIPCIÓN	SENTIDO DE LA COMUNICACIÓN
-------	-------	--------	-------------	----------------------------

NW		Nueva Orden	En el sistema de gestión central (SGM) se ha introducido una orden de movimiento.	SGM → SGS
NW		Nueva Petición	En un sistema de gestión de almacén se ha insertado una petición de material	SGS → SGM
CA	CA	Cancelación de solicitud (por el peticionario)	La petición se ha cancelado desde el sistema peticionario.	SGM → SGS
OC		Cancelación de solicitud (por el receptor)	La petición se ha cancelado desde el sistema receptor.	SGS → SGM
SC	CM	Movimiento realizado (con una petición previa)	Informe de ejecución de los movimientos asociados a una orden previa.	SGS → SGM
SC	A	Movimiento realizado (con una petición previa) pero con material pendiente de entrar o de servirse	Informe de ejecución de los movimientos asociados a una orden previa	SGS → SGM
RE	CM	Regularización: movimiento realizado (sin una petición previa)	Informe de ejecución de movimientos no asociados a ninguna orden previa.	SGS → SGM
RO	RP	Cambio en una orden.	En el sistema de gestión central (SGM) se ha introducido una modificación en una orden de movimiento previa originada por él	SGM → SGS
XX	CM	Cambio en una notificación.	En el sistema de gestión central (SGM) se ha introducido una modificación en una notificación previa en respuesta a una orden previa	SGM → SGS

- Fecha de inicio de la petición [ORC.9] Fecha en la que se introdujo la orden en el sistema (que puede ser diferente a la de salida de material).
- *Solicitante de la orden* [ORC.12]: Datos del profesional que solicitó la orden (código, nombre y apellidos). El formato en el que se indica es XCN.
- *Motivo* [ORC.16]: Este campo puede tener un valor en la siguiente tabla (99MOV MAT):

Código (CE.1)	Descripción (CE.2)
0	Inventario
1	Obsolescencia
2	Cambio de técnica

3	Caducidad
4	Material deteriorado

Este campo sólo se enviará en las regularizaciones y deberá ser un valor de la tabla.

- *Origen del servicio [ORC.17]:* Este campo permite identificar el sistema origen del material. El campo ORC.17.3 permitirá indicar qué tipo de origen tiene:

- Si el origen es un proveedor, el campo *ORC.17.3* tendrá valor “99CPROV_CODIGOCENTRO” Los campos *ORC.17.1* y *ORC.17.2* indicarán el código y la descripción del proveedor en el catálogo de proveedores usado.
- Si el origen es un GFH, el campo *ORC.17.3* tendrá valor “99CGFH_CODIGOCENTRO” Los campos *ORC.17.1* y *ORC.17.2* indicarán el código y la descripción del GFH en el catálogo de GFH usado.

Si dentro de un GFH hay que detallar los diferentes botiquines de donde procede el material, los elementos ORC.17.4 y ORC.17.5 indicarán el código y la descripción del botiquín en el catálogo de botiquines usado, que vendrá especificado en el campo ORC.17.6 con el valor “99CBOT_CODIGOCENTRO”.

- Si el origen es un almacén, el campo *ORC.17.3* tendrá valor “99CALM_CODIGOCENTRO” Los campos *ORC.17.1* y *ORC.17.2* indicarán el código y la descripción del almacén en el catálogo de almacenes usado.
- Si el origen es un dispositivo automático (carrusel horizontal o vertical) no perteneciente a ningún almacén, el campo *ORC.17.3* tendrá valor “99CKARD_CODIGOCENTRO”. Los campos ORC.17.1 y ORC.17.2 indicarán el código y la descripción del dispositivo en el catálogo de carruseles automáticos usado.
- Si se trata de una regularización por incremento de material (positiva), no se indicará ORC.17.3 y los campos ORC.17.1 y ORC.17.2 tendrán el valor de “FUENTE”.

(Siendo CODIGOCENTRO el identificador del ámbito del centro o “CL” si corresponde al catálogo centralizado).

- *Tipo de dispositivo que envía la información [ORC.18]* Permite indicar el tipo de dispositivo que está enviando el mensaje.

TIPO DISPOSITIVO	Descripción
CE.1	
SGM	Sistema general de gestión.

SGS	Sistema de gestión de sub-almacén
SGS-SADP	Sistema de dispensación automatizado de planta.

El CE.3 será "99STOCKTIPDEV"

- *Estado de la petición [ORC.25].* En el caso de que el ORC.5 sea "CM" o "CA", es necesario indicar en el ORC.25 el estado de la petición (como conjunto de órdenes). En el resto de casos no es necesario ya que se asume que si una línea del pedido está incompleto, el estado de la petición siempre estará incompleto.

CÓDIGO CWE.1	DESCRIPCIÓN CWE.2	SISTEMA CWE.3
A	Pendiente (si no se envía, se asume que la petición está pendiente)	HL70038
CM	Completada. Todas las líneas de la petición se han completado (todas a CM o a CA, habiendo alguna CM)	HL70038
CA	Todas las líneas de la petición se han cancelado (todas a CA)	HL70038

- *Fecha estimada de realización [ORC.27]:* En el caso que se conozca, este campo permite indicar la fecha para la que se estima el fin de movimiento (la recepción de los materiales por todos los sistemas).
- *Tipo de Orden [ORC.29]* Permite indicar el tipo de movimiento que se está realizando.

CÓDIGO CWE.1	DESCRIPCIÓN CWE.2	SISTEMA CWE.3
TRASPASO	Traspaso entre almacenes	99STCKTIPOR
CONSUMO	Traspaso de un almacén a un GFH.	99STCKTIPOR
DEVOLUCION	Retorno de material de un GFH a un almacén	99STCKTIPOR
CARGA	Carga de un vehículo (que contablemente se considera un consumo).	99STCKTIPOR
REGPOS	Regularización positiva. Incremento de existencias en un almacén	99STCKTIPOR
REGNEG	Regularización negativa. Decremento de existencias en un almacén	99STCKTIPOR
AJCONTABLE	Ajuste contable (ajustes de consumos entre GFH).	99STCKTIPOR

ENTPROV	Entrada desde proveedor	99STCKTIPOR
DEVPROV	Devolución a proveedor	99STCKTIPOR
IMPUTADO	Consumo automático de un material no almacenable por un GFH.	99STCKTIPOR
NECESIDAD	Solicitud de material (por un GFH o un almacén), o solicitud de retirada de material.	99STCKTIPOR
PEDIDO	Notificación de realización de un pedido de compra en base a una necesidad previa	99STCKTIPOR

Si dentro de un mismo tipo de movimiento es necesario especificar más detalladamente el movimiento del que se trate, éste se puede indicar a través de un sistema de codificación alternativo definido a través de los componentes 29.4, 29.5 y 29.6 el donde se indicará el valor a tomar, su descripción y el sistema de codificación que se está utilizando.

3.4.2.6. Tiempos [TQ1].

Este segmento permite especificar datos relativos a los momentos de inicio y fin de la operación y generales del pedido. Los campos que se usan del segmento son:

SEQ	LEN	DT	Uso	Card	Valor/ TBL#	NOMBRE DEL ELEMENTO	CONTENIDO
1	4	SI	R	[1..1]		Set ID – TQ1	Set ID
7	26	TS	RE	[0..1]		Start date/time	Fecha inicio operación (salida material)
8	26	TS	RE	[0..1]		End date/time	Fecha fin operación (llegada material)
9	CWE		RE	[0..1]		Priority	
9.1	20	ST	R	[1..1]		Identifier	
9.2	10	ST	R	[1..1]		Text	
9.3	10	ST	R	[1..1]	HL70485	Coding System	
14	10	NM	R	[1..1]		Total Occurrences	Nº de "líneas" de la orden

- *SetID* [TQ1.1] Número secuencial, que identifica el número de veces que el segmento aparece en el mensaje. Cada nueva aparición del segmento incrementa en uno este valor
- *Momento de inicio de las operaciones* [TQ1.9]: Fecha de salida de material, si es que el sistema la conoce. Se deberá transmitir con precisión de minutos al menos. No se enviará en las peticiones.
- *Fecha fin de operación* [TQ1.8] Fecha en la que todo el material ha llegado a sus destino (si es que el sistema la conoce). Se deberá transmitir con precisión de minutos al menos. No se enviará en las peticiones.

- **Prioridad [TQ1.9]:** Describe la urgencia de la petición. Si el campo está en blanco, se entenderá que es de prioridad normal. Los valores a utilizar pueden ser los siguientes (extraídos de la tabla HL7 0485):

CWE.1	CWE.2	DESCRIPCIÓN
R	Normal	Petición rutinaria (por defecto).
S	Urgente	Con la máxima prioridad.

- **Número de operaciones [TQ1.14]** Número total de operaciones (líneas) en la petición.

3.4.2.7. Datos del artículo [RQD].

El segmento RQD contiene los siguientes campos:

SEQ	LEN	DT	Uso	Card	Valor/ TBL#	NOMBRE DEL ELEMENTO	DESCRIPCIÓN
1	199	SI	RE	[0..1]		Requisition Line Number	Nº de línea en la petición
3		CE	RE	[0..1]		Item Code - Internal	
3.1	20	ST	R	[1..1]		Identifier	Identificador del producto (en el HIS)
3.2	199	ST	R	[1..1]		Text	Descripción del producto
3.3	20	ID	R	[1..1]		Name of Coding System	
5	13	NM	R	[1..1]		Requisition Quantity	Cantidad solicitada
6		CE	R	[0..1]			
6.1	20	ST	R	[1..1]		Identifier	Unidades de RQD.5 (código)
6.2	199	ST	R	[1..1]		Text	Unidades de RQD.5 (descripción)
6.3	20	ID	R	[1..1]	99UNMAT_CO DIGOCENTRO	Name of Coding System	Sistema unidades
7	30	IS	C	[0..1]	0319	Dept. Cost Center	
8	30	IS	C	[0..1]	0320	Item Natural Account Code	Tipo de gestión del material
9		CE	C	[0..1]		Deliver To ID	
9.1	20	ST	R	[1..1]		Identifier	Destino (código)
9.2	199	ST	R	[1..1]		Text	Destino (descripción)
9.3	20	ID	C	[0..1]		Name of Coding System	
9.4	20	ST	C	[0..1]		Alternate Identifier	Destino detalle (código)
9.5	199	ST	C	[0..1]		Alternate Text	Destino (descripción)
9.6	20	ID	C	[0..1]		Alternate Name of Coding System	Catálogo de destinos detalle

- **Nº de línea en la petición [RQD.1]** Número de secuencia dentro de la petición.
- **El código de material [RQD.3]** se indica en el catálogo del HIS del centro. El elemento

es de tipo CE y su contenido es de la forma:

- Identificador [CE.1] (en el catálogo)
 - Descripción [CE.2]
 - Catálogo usado [CE.3] que será "99CMAT_CODIGOCENTRO" para RQD.3.3 (siendo CODIGOCENTRO el identificador del ámbito del HIS o "CL" si se trata del centralizado).
- *Cantidad de material* [RQD.5] Cantidad del elemento.
Esta cantidad se refiere siempre a la cantidad total, tanto en nuevas órdenes como en cambios. Sin embargo, cuando se trata de una modificación de una orden, se debe enviar adicionalmente la cantidad incremental con respecto a la orden previa (Ej: +2 añadir dos unidades del pedido anterior, -2: eliminar dos unidades del pedido anterior) en un segmento OBX (OBX.3.1="X-CANTIDADRELATIVA") En este caso siempre se debe añadir el signo "+" o "-", como prefijo a la cantidad numérica. Este envío sólo será necesario en escenarios concretos.
En los elementos "en depósito" será "1".
Sus unidades están expresadas en [RQD.6].
 - *Unidades de material* [RQD.6] Permite expresar las unidades de RQD.5:
 - RQD.6.1 Código de unidades
 - RQD.6.2 Descripción de unidad usada
 - RQD.6.3 Catálogo de unidades usado: 99UNMAT_CODIGOCENTRO, Siendo CODIGOCENTRO el código del centro si se utiliza un catálogo local o "CL" si se trata del centralizado.

En los casos en que se trate de una cantidad pre-establecida (un pacto), y el sistema peticionario desconozca la cantidad, se permite la siguiente expresión:

RQD.5="1", RQD.6.1="PAC", RQD.6.3="99UNMAT_CL"

- *Centro de gasto* [RQD.7] Se refiere al centro de gasto al que está asociado el destino del movimiento.
- *Tipo de gestión del material* [RQD.8]: Permite indicar si el material es del hospital o si está en custodia. Se codifica a través de la tabla 0320

Tabla de usuario 0320

CÓDIGO	DESCRIPCIÓN
NORMAL	Gestión normal. EL material has ido comprado por el hospital
DEPOSITO	EL material etá en depósito en el hospital hasta su uso

- *Destino del material* [RQD.9]: Este campo permite identificar el sistema destinatario del material. El campo RQD.9.3 permitirá indicar qué tipo de destino tiene:

- Si el origen es un proveedor, el campo RQD.9.3 tendrá valor “99CPROV_CODIGOCENTRO” Los campos RQD.9.1 y RQD.9.2 indicarán el código y la descripción del proveedor en el catálogo de proveedores usado.
- Si el origen es un GFH, el campo RQD.9.3 tendrá valor “99CGFH_CODIGOCENTRO” Los campos RQD.9.1 y RQD.9.2 indicarán el código y la descripción del GFH en el catálogo de GFH usado.

Si dentro de un GFH hay que detallar los diferentes botiquines destino del material, los elementos RQD.9.4 y RQD.9.5 indicarán el código y la descripción del botiquín en el catálogo de botiquines usado, que vendrá especificado en el campo RQD.9.6 con el valor “99CBOT_CODIGOCENTRO”.

- Si el origen es un almacén, el campo RQD.9.3 tendrá valor “99CALM_CODIGOCENTRO” Los campos RQD.9.1 y RQD.9.2 indicarán el código y la descripción del almacén en el catálogo de almacenes usado.
- Si el origen es un dispositivo automático (carrusel horizontal o vertical) no perteneciente a ningún almacén, el campo RQD.9.3 tendrá valor “99CKARD_CODIGOCENTRO”. Los campos RQD.9.1 y RQD.9.2 indicarán el código y la descripción del dispositivo en el catálogo de carruseles automáticos usado.
- Si se trata de una regularización por decremento de material, no se indicará RQD.9.3 y los campos RQD.9.1 y RQD.9.2 tendrán el valor de “SUMIDERO”.

(Siendo CODIGOCENTRO el identificador del ámbito del centro o “CL” si corresponde al catálogo centralizado).

3.4.2.8. Datos adicionales del artículo [RQ1].

El segmento RQ1 contiene los siguientes campos:

SEQ	LEN	DT	Uso	Card	Valor/ TBL#	NOMBRE DEL ELEMENTO	DESCRIPCIÓN
1	10	ST	RE	[0..1]		Anticipated Price	Precio unitario del producto
2		CE	RE	[0..1]		Manufacturer Identifier	
2.1	20	ST	R	[1..1]		Identifier	Identificador del fabricante
2.2	199	ST	R	[1..1]		Text	Descripción del fabricante
2.3	20	ID	R	[1..1]	99MATFAB	Name of Coding System	
3	16	ST	C				Identificador del producto para el fabricante

SEQ	LEN	DT	Uso	Card	Valor/ TBL#	NOMBRE DEL ELEMENTO	DESCRIPCIÓN
4		CE	RE	[0..1]		Vendor ID	
4.1	20	ST	R	[1..1]		Identifier	Identificador del proveedor
4.2	199	ST	R	[1..1]		Text	Descripción del proveedor
4.3	20	ID	R	[1..1]	99MATPROV	Name of Coding System	
5	16	ST	C			Vendor Catalog	Identificador del producto para el proveedor
6	1	ID	RE	[0..1]	Y/N	Taxable	Indicador de si el precio del producto lleva IVA o no

- Precio unitario del producto [RQ1.1]. Se combinará con el campo RQ1.6 para saber si el precio es con iva o sin iva
- Identificador del fabricante [RQ1.2], permite identificar al fabricante del artículo en la tabla general de fabricantes.
- Identificador del producto [RQ1.3], permite identificar al artículo en el catálogo del fabricante.
- Identificador del proveedor [RQ1.4], permite identificar al proveedor del artículo en la tabla general de proveedores.
- Indicador de si el precio del producto lleva IVA o no [RQ1.6]. Se utilizará para indicar si el precio indicado en el RQ1.1 es el precio con IVA o sin IVA. Tomará los valores Y (para indicar que es el precio con IVA) o N (para indicar que es el precio sin IVA).

3.4.2.9. Notas adicionales [NTE].

Este segmento contiene información relevante sobre los materiales/cantidad a trasladar – dispensar.

Su definición se encuentra en el documento de segmentos comunes de las guías.

3.4.2.10. Datos adicionales del artículo [OBX].

El segmento OBX permite informar de características específicas sobre el material del que trata la orden.

SEQ	LEN	DT	Uso	Card	Valor/ TBL#	NOMBRE DEL ELEMENTO	CONTENIDO
1	4	SI	R	[1..1]		Set ID – OBX	Set ID.
2	2	ID	R	[1..1]	0125	Value Type	Tipo de dato a enviar
3		CE	R	[1..1]		Observation Identifier	
3.1	20	ST	R	[1..1]		Identifier	Código del resultado enviado

SEQ	LEN	DT	Uso	Card	Valor/ TBL#	NOMBRE DEL ELEMENTO	CONTENIDO
3.2	199	ST	R	[1..1]		Text	Descripción del resultado enviado.
3.3	20	ID	R	[1..1]		Name Coding System	Codificación del resultado solicitado
5	99999	...	R	[1..1]		Observation Value	Valor del resultado
11	1	ID	R	[1..1]	F	Observation Result Status	Estado del resultado

- Set Id [OBX.1] Identificador de secuencia. El primer segmento OBX tiene su valor a “1”, y cada nuevo segmento OBX incrementa este valor.
- Tipo de dato a enviar [OBX.2]. Es uno de los posibles tipos de datos HL7, y corresponderá al formato a utilizar en OBX.5 Los tipos admitidos de la tabla 0125 son:

Tabla HL7 0125 simplificada para el escenario

Valor	DESCRIPCIÓN
ST	Cadena de caracteres
EI	Identificador jerárquico

- Tipo de resultado enviado [OBX.3] Dato que se está enviando, codificado en la tabla de datos clínicos. Debe corresponder a alguno de los datos clínicos definidas en los catálogos de SACYL (habitualmente en el catálogo LOINC).
- Adicionalmente el segmento OBX permite enviar información adicional sobre observaciones (en todas ellas, el valor OBX.3.3 será “LN” correspondiente a la tabla LOINC).

DATO OBX.3.2	CÓDIGO OBX.3.1	TIPO DE DATO OBX.2	TIPO DE DATO EN OBX.5
Identificador único del producto	10267-3	EI	OBX.5 será de tipo EI, y contendrá los siguientes datos: <ul style="list-style-type: none"> • OBX.5.1 (EI.1) El identificador único del producto. • OBX.5.2 (EI.2) El identificador único del sistema de gestión de almacenes que ha asignado ese identificador único.
Identificador único del producto (En el sistema del proveedor)	10267-3	EI	OBX.5 será de tipo EI, y contendrá los siguientes datos: <ul style="list-style-type: none"> • OBX.5.1 (EI.1) El identificador único del producto.

			<ul style="list-style-type: none"> OBX.5.2 (EI.2) El identificador único del sistema de gestión de almacenes que ha asignado ese identificador único.
Nº de serie	43157-7	EI	<p>OBX.5 será de tipo EI, y contendrá los siguientes datos:</p> <ul style="list-style-type: none"> OBX.5.1 (EI.1) El número de serie del producto. OBX.5.2 (EI.2) El identificador único del sistema de gestión de almacenes que ha asignado ese número de serie.
Nº de lote	30959-1	EI	<p>OBX.5 será de tipo EI, y contendrá los siguientes datos:</p> <ul style="list-style-type: none"> OBX.5.1 (EI.1) El número de lote del producto. OBX.5.2 (EI.2) El identificador único del sistema de gestión de almacenes que ha asignado ese número de lote.
Fecha de caducidad	74712-1	TS	OBX.5 será de tipo TS y contendrá la fecha de caducidad del producto asociado a la orden.
Nº de pedido	X-NPEDIDO	EI	<p>OBX.5 será de tipo EI y contendrá los siguientes datos:</p> <ul style="list-style-type: none"> OBX.5.1 (EI.1) El número de pedido original a la que corresponde la entrada de ese material OBX.5.2 (EI.2) El identificador único del sistema de gestión de almacenes que ha asignado ese número de pedido.
Nº de albarán	X-NALBARAN	EI	<p>OBX.5 será de tipo EI y contendrá los siguientes datos:</p> <ul style="list-style-type: none"> OBX.5.1 (EI.1) El número de albarán OBX.5.2 (EI.2) El identificador único del sistema de gestión de almacenes que ha asignado ese número de albarán.
Cantidad relativa sobre el producto original (Sólo para modificaciones de órdenes)	X-CANTIDADREL ATIVA	NM	<p>Este campo permite enviar la cantidad incremental/decremental con respecto al pedido original en el caso de que se modifique una orden.</p> <p>Por ejemplo Si la orden original solicitaba 5 unidades (RQD.5=5), y se detecta que a continuación es necesario eliminar dos, entonces en la orden de modificación (ORC.1=RO) se enviará en RQD.5 la nueva cantidad (RQD.5=3), y en este OBX el incremento: OBX.5.=" -2"</p>
Detalles ubicación destino (No se envía en la UNIDOSIS)	X-STOCKDESTIN O	XON	<p>Si es necesario especificar datos adicionales del destino:</p> <ul style="list-style-type: none"> OBX.5.1 Descripción del almacén OBX.5.2 Tipo de almacén OBX.5.8: Centro donde está el almacén. OBX.5.10: Identificador del almacén

<p>Detalles ubicación destino (No se envía en la UNIDOSIS)</p>	<p>X- STOCKORIGEN</p>	<p>XON</p>	<p>Si es necesario especificar datos adicionales del destino:</p> <ul style="list-style-type: none"> • OBX.5.1 Descripción del almacén • OBX.5.2 Tipo de almacén • OBX.5.8: Centro donde está el almacén. • OBX.5.10: Identificador del almacén
<p>Datos paciente asociado (Para movimientos asociados a un vehículo, como en la UNIDOSIS)</p>	<p>X-PACIENTE</p>	<p>XCN</p>	<p>OBX.5 será de tipo XCN y contendrá un identificador asociado al paciente asociado al consumo, así como su nombre y apellidos:</p> <ul style="list-style-type: none"> • OBX.5.1 Tendrá el ID del paciente • OBX.5.2.1. EL 1º Apellido. • OBX.5.3 El nombre. • OBX.5.4 EL 2º apellido. • OBX.5.9, OBX.5.13, OBX.5.22 El tipo de identificador (definido en la guía de elementos comunes).
<p>Cama paciente asociado (Para movimientos asociados a un vehículo, como en la UNIDOSIS)</p>	<p>X- CAMADESTINO</p>	<p>PL</p>	<p>OBX.5 será de tipo PL y contendrá el identificador de la cama del paciente asociado al consumo (si se trata de un consumo asociado a una cama).</p> <ul style="list-style-type: none"> • OBX.5.1: Unidad de ingreso • OBX.5.3: Cama de ingreso • OBX.5.4: Centro de ingreso
<p>Programa de dispensación (Para movimientos asociados a dispensación de externos)</p>	<p>X- PROGRAMADIS PENSACION</p>	<p>CE</p>	<p>OBX.5 será de tipo CE y contendrá el identificador del programa de dispensación (código agrupador de diagnósticos) asociado al paciente al que se va a hacer la dispensación.</p> <ul style="list-style-type: none"> • OBX.5.1: código del programa de dispensación • OBX.5.2: descripción del programa de dispensación • OBX.5.3: 99PHPRDSP
<p>Observaciones de dispensación (Para movimientos asociados a un vehículo, como en la UNIDOSIS)</p>	<p>X- OBSDISPENSA CION</p>	<p>ST</p>	<p>OBX.5 será de tipo ST y contendrá texto con instrucciones de dispensación.</p>

- Valor [OBX.5] Este campo contendrá el valor del dato a transmitir.

En función del dato a transmitir (OBX.3) y del tipo de dato (OBX.2) tendrá un formato diferente.

TIPO DE	CONCEPTOS	TIPO DE DATO EN OBX.5
---------	-----------	-----------------------

DATO		
OBX.2		
EI	Identificadores	<ul style="list-style-type: none"> OBX.5.1 (EI.1) El identificador único para un sistema. OBX.5.2 (EI.2) El identificador de catálogo de Sacyl del sistema que genera el EI.1
NM	Número	No hay subcampos: sólo se envía el número.
ST	Texto	No hay subcampos: sólo se envía el texto.
XON	Detalles de ubicación (origen/destino)	EL tipo de campo XON permite identificar datos adicionales del almacén destino. La tabla usada se describe más adelante.
XCN	Datos de paciente	OBX.5 será de tipo XCN y contendrá un identificador asociado al paciente asociado. Se describe en la guía de elementos comunes.
PL	Ubicación	OBX.5 será de tipo PL y permite identificar al detalle el centro, unidad de enfermería y la cama donde está ubicado un paciente. Se describe en la guía de elementos comunes.
CE	Datos codificados	OBX.5 será de tipo CE y permite enviar un concepto con el código que le identifica y el sistema de codificación o tabla donde se identifica.

En el caso especial que se envíen datos de un almacén (origen o destino) éstos se enviarán en un campo XON, con el siguiente formato:

SEQ	LEN	DT	Uso	Card	Valor/ TBL#	NOMBRE DEL ELEMENTO	CONTENIDO
5		XON	RE	[0..1]		Observation Value	
5.1	50	ST	RE	[0..1]		Organization Name	Descripción del almacén
5.2	20	IS	R	[1..1]		Organization Name Type Code	Tipo de almacén
5.8.1	20	IS	RE	[0..1]		Assigning Facility/ Namespace ID	Centro donde está ubicado el almacén
5.10	20	ST	R	[1..1]		Organization Identifier	Código identificativo del almacén

- Estado del resultado [OBX.11]. Ya que sólo se envían resultados validados, este campo podrá tener los siguientes valores:

Valor	DESCRIPCIÓN
F	Resultado final

3.5.Mensaje ORS^O06 (Stock requisition order acknowledgment).

Este mensaje es enviado desde un sistema de gestión de material si al intentar procesar una orden recibida (a través de un OMS^O05), descubre que es imposible llevarla a cabo: por ejemplo, por un fallo de catálogo, un fallo de permisos, etc..

3.5.1. Evento disparador.

El mensaje se enviará si el sistema ha aceptado previamente una orden, pero descubra más adelante que le es imposible procesarla.

3.5.2. Estructura.

La definición abstracta del mensaje fijada por esta implementación es la siguiente:

<u>ORS^O06^ORS O06</u>	<u>Stock Requisition Order Message</u>	<u>Uso</u>	<u>Cardinalidad</u>
MSH	Message Header	R	[1..1]
MSA	Message Acknowledgment		
[ERR]	Error		
{	--- ORDER begin		[1..n]
ORC	Common Order	R	[1..1]
[--- TIMING begin	RE	[0..1]
TQ1	Timing/Quantity		[1..1]
]	--- TIMING end		
RQD	Requisition Detail	R	[1..1]
[RQ1]	Requisition Detail-1		
}	--- ORDER end		

El segmento MSA indica si la petición se ha podido procesar o no. En caso que haya ocurrido un error, éste se reflejará en el segmento ERR.

La razón por la que nos se ha podido procesar la petición se indica en el segmento MSA, el resto de segmentos son copias de la petición original.

3.5.2.1.Cabecera del Mensaje [MSH].

Este segmento es casi idéntico al descrito en el documento de elementos comunes de mensajería. La única particularidad es la definición del tipo de mensaje que se está

transmitiendo, que en este caso será ORS^O06^ORS_006.

Los campos MSH.15 y MSH.16 tendrán valores “AL” y “NE” respectivamente.

3.5.2.2. Detalles de aceptación [MSA].

Este segmento debe contener información sobre el estado de ejecución de la petición:

SEQ	LEN	DT	Uso	Card	Valor/ TBL#	NOMBRE DEL ELEMENTO	CONTENIDO
1	2	ST	R	[1..1]		Acknowledgment Code	Código de Aceptación
2	20	ST	R	[1..1]		Message Control ID	Identificador del mensaje contestado

- *Código de aceptación* [MSA.1]: Indica si el mensaje ha sido admitido o no por el sistema receptor.
 - Si todo ha ido bien, será “AA”.
 - Por el contrario si ha ocurrido un error será “AE”, y el mensaje contendrá un segmento ERR.
- *ID del mensaje* [MSA.2]: Valor del MSH-10 del mensaje al que está respondiendo.

3.5.2.3. Descripción del error [ERR].

En el caso que el mensaje indique un error (MSA.1=“AE”), se deberá enviar este segmento con la descripción del mismo.

SEQ	LEN	DT	Uso	Card	Valor/ TBL#	NOMBRE DEL ELEMENTO	CONTENIDO
3	CWE		R	[1..1]		HL7 Error code	Código de error
3.1	20	ST	R	[1..1]	600	identifier	
3.2	10	ST	R	[1..1]	ERROR	Text	
3.3	10	ST	R	[1..1]	HL70357	Coding System	
4	1	ID	R	[1..1]		Severity	Severidad
7	200	TX	R	[1..1]		Diagnostic Information	Información de diagnóstico

- *Código de Error* [ERR.3]: Valores fijos:
 - CWE.1: “600”
 - CWE.2: “Error”
 - CWE.3: HL70357
- *Severidad* [ERR.4]: Valor fijo a “E” (Error)
- *Información de diagnóstico* [ERR.7]: Descripción textual del problema.

3.5.2.4.Descripción de la Petición [ORC].

Este segmento es copia del enviado en la petición original. Con la salvedad de los siguientes campos:

- ORC.1: En base a la orden recibida, serán posibles los siguientes códigos:
 - “UA”, en el caso que no se haya podido aceptar una orden. El OMS^O05 recibido tiene un ORC.1=“NW” o un ORC.1=“RO”
 - “UC” en caso que movimiento rechazado sea el de cancelación de una orden previa. El OMS^O05 recibido tiene un ORC.1=“CA”.
- ORC.5: Deberá ser: “CA” (Petición cancelada)

3.5.2.1.Tiempos [TQ1].

Este segmento será copia del enviado en la petición (en el caso que éste se enviara).

3.5.2.1.Datos del artículo [RQD].

Este segmento será copia del enviado en la petición.

3.6. Mensaje MFN^M02 (Staff/Practitioner File Message).

Este mensaje es enviado para indicar un nuevo proveedor, o una modificación en un dato del mismo, en el catálogo de proveedores disponibles. En este caso el sistema de gestión de stocks enviará el mensaje al resto de sistemas de gestión de almacenes.

3.6.1. Evento disparador.

El alta o modificación de un proveedor en el sistema central.

3.6.2. Estructura.

La definición abstracta del mensaje es la siguiente:

<u>MFN^M02^MFN M02</u>	<u>Master File Notification for Staff/Practitioner</u>	<u>Uso</u>	<u>Cardinalidad</u>
MSH	Message Header	R	[1..1]
MFI	Master File Identification	R	[1..1]
{	--- MF_STAFF begin	R	[1..n]

<u>MFN^M02^MFN M02</u>	<u>Master File Notification for Staff/Practitioner</u>	<u>Uso</u>	<u>Cardinalidad</u>
MFE	Master File Entry	R	[1..1]
STF	Staff Identification	R	[1..1]
}	--- MF_STAFF end		

El mensaje permite actualizar varios proveedores de un catálogo:

- El segmento **[MSH]** contiene la información habitual sobre origen, destino, fecha del mensaje, etc.
- El segmento **[MFI]** permite especificar qué catálogo se está actualizando.
- Por cada proveedor a actualizar se envía un grupo MF_STAFF que contiene:
 - El modo de actualización del registro, en un segmento **[MFE]**.
 - Los datos del proveedor en un segmento **[STF]**.

3.6.2.1.Cabecera del Mensaje [MSH].

Este segmento es casi idéntico al descrito en el documento de elementos comunes de mensajería. La única particularidad es la definición del tipo de mensaje que se está transmitiendo, que en este caso será MFN^M02^MFN_M02

Los campos MSH.15 y MSH.16 tendrán valores "AL" y "ER" respectivamente.

3.6.2.2. Identificación Maestro [MFI].

Este segmento identifica el catálogo sobre el que se está informando y el tipo de actualización.

SEQ	LEN	DT	Uso	Card	Valor/ #Ref	NOMBRE ELEMENTO	DESCRIPCIÓN
1	250	CE	R	[1..1]	0175	Master File Identifier	
1.1	20	ST	R	[1..1]	PRO		
1.2	199	ST	R	[1..1]	PROVEEDORES		
1.3	20	IS	R	[1..1]	HI70175		
2	180	HD	R	[1..1]	0361	Master File Application Identifier	
2.1	199	ST	R	[1..1]		Namespace ID	Sistema responsable del catálogo
3	3	ID	R	[1..1]	0178	File-Level Event Code	Tipo de actualización
5	26	TS	R	[1..1]		Effective Date/Time	Momento de entrada en funcionamiento
6	2	ID	R	[1..1]	ER	Response Level Code	

La información a especificar es:

- *Tipo de registro* [MFI.1]. Permite indicar que se está actualizando el catálogo de proveedores, en base a los valores de la tabla 0175.

Tabla HL7 0175, ampliada para el escenario

SITUACIÓN	CÓDIGO	DESCRIPCIÓN
	MFI.1.1	MFI.1.2
Mensaje de actualización de proveedores de materiales	PRO	Proveedores

○ *MFI.1.3 "HL70175"*

- *Responsable del catálogo* [MFI.2.1]. Permite indicar el sistema responsable del catálogo de proveedores que se está actualizando.
- *Tipo de actualización* [MFI.3]. Permite especificar si los registros que se envían son el contenido de la tabla de catálogo o sólo los proveedores actualizados. Puede tomar uno de los siguientes valores

Tabla HL7 0178

CÓDIGO	DESCRIPCIÓN
REP	Envío completo del catálogo de proveedores.
	Reemplazar el contenido de la tabla en el sistema con el contenido del mensaje.
UPD	Se envía sólo la actualización de algunos registros.

- *Momento de entrada en funcionamiento* [MFI.4] Fecha del cambio.
- *Tipo de respuesta esperada* [MFI.6]. Copia del MSH.16, en este caso "ER".

3.6.2.1. Modificación Registro Maestro [MFE].

Este segmento se envía por cada nuevo registro que cambia.

SEQ	LEN	DT	OPT	RP/#	TBL#	NOMBRE DEL ELEMENTO	DESCRIPCIÓN
1	3	ID	R	[1..1]	0180	Record-Level Event Code	Acción de registro
2	20	ST	R	[1..1]		MFN Control ID	Control ID

SEQ	LEN	DT	OPT	RP/#	TBL#	NOMBRE DEL ELEMENTO	DESCRIPCIÓN
3	26	TS	R	[1..1]		Effective Date/Time	Momento del cambio
4		CE	R	[1..2]		Primary Key Value - MFE	
4.1	20	ST	R	[1..1]		Code	Código del proveedor
4.2	199	ST	R	[1..1]		Text	Descripción del proveedor
4.3	20	IS	R	[1..1]	99CPROV_CO DCENTRO	Name of Coding System	Catálogo sobre el que se actúa
5	3	ID	R	[1..1]	CE	Primary Key Value Type	
7		XCN	RE	[0..1]		Entered By	Responsable de la modificación del registro

- *Acción de Registro* [MFE.1]. Tipo de acción requerida con el registro. Puede ser:

Tabla HL70180 restringida para el escenario

CÓDIGO	DESCRIPCIÓN
MAD	Nuevo proveedor. Añadir al catálogo
MUP	Cambios en el proveedor. Actualizar
MDC	Desactivar registro.
MAC	Activar registro.
MDL	Borrar Registro

- *Control ID* [MFE.2]. Identificador único del cambio de registro.
- *Momento del cambio* [MFE.3]. Momento en que se produjo el cambio.
- *Identificador del elemento* [MFE.4] Código del proveedor. Para identificar el catálogo de proveedores usado el valor de (MFE.4.3) será "99CPROV_CODIGOCENTRO" (siendo "CODIGOCENTRO" el identificador del centro o "CL" si se trata del catálogo centralizado).
- *Tipo de dato del identificador* [MFE.5]. Tipo de dato de MFE.4: valor fijo a "CE" en esta especificación.
- *Responsable del cambio en el registro* [MFE.7]. Persona responsable del cambio en el registro. Sólo será obligatorio cuando se realice una modificación, no cuando se cree un nuevo material.

3.6.2.2. Staff Identification Segment [STF].

Identifica al proveedor y sus datos de contacto

SEQ	LEN	DT	Uso	Card	Valor TBL#	NOMBRE DEL ELEMENTO	DESCRIPCIÓN
1		CE	R	[1..1]		Primary Key Value - STF	
1.1	20	ST	R	[1..1]		Identifier	Código o Identificador del proveedor
1.2	199	ST	R	[1..1]		Text	Descripción (Nombre)
1.3	20	ID	R	[1..1]	99CPROV_CO DIGOCENTRO	Name of Coding System	
2		CX	R	[1..1]		Service Item Code	
2.1	16	ST	R	[1..1]		IdNumber	Identificador (el NIF del proveedor)
2.4.1	2	IS	R	[1..1]	MI	Assigning Authority / NamespaceID	
2.5	2	ID	R	[1..1]	NNESP	IdentifierTypeCode	
2.9.1	3	ST	R	[1..1]	ESP	Assigning Jurisdiction/ Identifier	
2.9.3	20	ST	R	[1..1]	ISO3166	Assigning Jurisdiction/ Name of Coding System	
11		XAD	RE	[0..1]		Office/Home Address/Birthplace	Dirección del proveedor
11.1.1	2	ST	RE	[0..1]	99TIPOVIA	Street Adress/ Street or Mailing Address	Tipo de vía (Calle/Avenida/Plaza, etc.)
11.1.2	50	ST	RE	[0..1]		Street Adress/ Street Name	Nombre de la calle
11.1.3	12	ST	RE	[0..1]		Street Adress/Dwelling Number	Nº de portal
11.3	50	ST	RE	[0..1]		City	Población
11.4	50	ST	RE	[0..1]		State Or Province	Provincia
11.5	5	ST	RE	[0..1]		ZipOrPostalCode	Código postal
11.6	3	ID	RE	[0..1]		Country	Código del país de residencia
15	40	ST	RE	[0..1]		E-Mail Address	E-mail de contacto proveedor

- Código del proveedor [STF.1]. Corresponde al elemento MFE.4.
- NIF del proveedor [STF.2]
- Dirección del proveedor [SFT.11].
- E-mail del proveedor [STF.15].

3.7. Mensaje MFN^M15 (Master File Notification).

Este mensaje es enviado para indicar un nuevo dato en el catálogo de materiales disponibles.

En este caso el sistema de gestión de stocks enviará el mensaje al resto de sistemas de gestión de almacenes.

3.7.1. Evento disparador.

El alta o modificación de un registro de catálogo en el sistema central.

3.7.2. Estructura.

La definición abstracta del mensaje es la siguiente:

<u>MFN^M15^MFN M15</u>	<u>Master File Notification</u>	<u>Uso</u>	<u>Cardinalidad</u>
MSH	Message Header	R	[1..1]
MFI	Master File Identification	R	[1..1]
{	--- MF_INV_ITEM begin	R	[1..n]
MFE	Master File Entry	R	[1..1]
IIM	Inventory Item Master	R	[1..1]
[ZIM]	Inventory Item Master (Extra)	C	[0..1]
}	--- MF_INV_ITEM end		

El mensaje permite actualizar varios registros de un catálogo:

- El segmento **[MSH]** contiene la información habitual sobre origen, destino, fecha de mensaje, etc.
- El segmenteo **[MFI]** permite especificar qué catálogo o registro se está actualizando.
- Por cada registro a actualizar se envía un grupo MF_INV_ITEM que contiene:
 - El modo de actualización del registro, en un segmento **[MFE]**.
 - Los datos del elemento del inventario en un segmento **[IIM]**.
 - Los datos específicos del catálogo de SACYL, en un segmento **[ZIM]** (se trata de un segmento Z añadida para esta especificación).

3.7.2.1. Cabecera del Mensaje [MSH].

Este segmento es casi idéntico al descrito en el documento de elementos comunes de mensajería, la única particularidad es la definición del tipo de mensaje que se está transmitiendo, que en este caso será MFN^M15^MFN_M15

Los campos MSH.15 y MSH.16 tendrán valores "AL" y "ER" respectivamente.

3.7.2.2. Identificación Maestro [MFI].

Este segmento identifica el catálogo o registro sobre el que se está informando y el tipo de actualización.

SEQ	LEN	DT	Uso	Card	Valor/ #Ref	NOMBRE ELEMENTO	DESCRIPCIÓN
1	250	CE	R	[1..1]	0175	Master File Identifier	
1.1	20	ST	R	[1..1]	INV		
1.2	199	ST	R	[1..1]	INVENTARIO		
1.3	20	IS	R	[1..1]	HI70175		
2	180	HD	R	[1..1]	0361	Master File Application Identifier	
2.1	199	ST	R	[1..1]		Namespace ID	Sistema responsable del registro/catálogo
3	3	ID	R	[1..1]	0178	File-Level Event Code	Tipo de actualización
5	26	TS	R	[1..1]		Effective Date/Time	Momento de entrada en funcionamiento
6	2	ID	R	[1..1]	ER	Response Level Code	

La información a especificar es:

- *Tipo de registro* [MFI.1]. Permite indicar que se está actualizando el sistema de inventario, en base a los valores de la tabla 0175.

Tabla HL7 0175, ampliada para el escenario

SITUACIÓN	CÓDIGO	DESCRIPCIÓN
	MFI.1.1	MFI.1.2
Mensaje de actualización de catálogo de materiales	INV	Inventario

○ *MFI.1.3 "HL70175"*

- *Responsable del catálogo* [MFI.2.1]. Permite indicar el sistema responsable del catálogo o registro que se está actualizando. En el caso, identificará la aplicación a la que se dirige la información.
- *Tipo de actualización* [MFI.3]. Permite especificar si los registros que se envían son el contenido de la tabla de catálogo, o sólo los registros actualizados. Puede tomar uno de los siguientes valores

Tabla HL7 0178

CÓDIGO	DESCRIPCIÓN
--------	-------------

REP	Envío completo del catálogo. Reemplazar el contenido de la tabla en el sistema con el contenido del mensaje.
UPD	Se envían sólo la actualización de algunos registros.

- *Momento de entrada en funcionamiento* [MFI.4] Fecha del cambio.
- *Tipo de respuesta esperada* [MFI.6] Copia del MSH.16. "ER".

3.7.2.3. Modificación Registro Maestro [MFE].

Este segmento se envía por cada nuevo registro que cambia

SEQ	LEN	DT	OPT	RP/#	TBL#	NOMBRE DEL ELEMENTO	DESCRIPCIÓN
1	3	ID	R	[1..1]	0180	Record-Level Event Code	Acción de registro
2	20	ST	R	[1..1]		MFN Control ID	Control ID
3	26	TS	R	[1..1]		Effective Date/Time	Momento del cambio
4		CE	R	[1..2]		Primary Key Value - MFE	
4.1	20	ST	R	[1..1]		Code	Código del element
4.2	199	ST	R	[1..1]		Text	Descripción del element
4.3	20	IS	R	[1..1]	99CMAT_CODI GOCENTRO	Name of Coding System	Catálogo sobre el que se actúa
5	3	ID	R	[1..1]	CE	Primary Key Value Type	
7		XCN	RE	[0..1]		Entered By	Responsable de la modificación del registro

- *Acción de Registro* [MFE.1] Tipo de acción requerida con el registro. Puede ser:

Tabla HL70180 restringida para el escenario

CÓDIGO	DESCRIPCIÓN
MAD	Nuevo registro. Añadir al catálogo
MUP	Cambios en el registro. Actualizar
MDC	Desactivar registro.
MAC	Activar registro.
MDL	Borrar Registro

- *Control ID* [MFE.2]. Identificador único del cambio de registro.

- *Momento del cambio* [MFE.3] Momento en que se produjo el cambio.
- *Identificador del elemento* [MFE.4] Código del elemento en el catálogo de productos. En caso de actualización de catálogo corresponderá a un elemento nuevo. Para identificar el catálogo usado el valor de (MFE.4.3) será “99CMAT_CODIGOCENTRO” (siendo CODIGOCENTRO el identificador del centro o “CL” si se trata del catálogo centralizado).

En el caso que entre la actualización de catálogo se produzca un cambio de código asociado al producto, este campo contendrá:

- En la primera repetición, el código nuevo del producto.
- En la segunda repetición, el código asociado anterior. Ese valor también se envía en el campo ZIM.10.
- *Tipo de dato del identificador* [MFE.5] Tipo de dato de MFE.4 valor fijo a “CE” en esta especificación.
- *Responsable del cambio en el registro* [MFE.7] Persona responsable del cambio en el registro. Sólo será obligatorio cuando se realice una modificación, no cuando se cree un nuevo material.

3.7.2.4. Elemento de Inventario [IIM].

SEQ	LEN	DT	Uso	Card	Valor TBL#	NOMBRE DEL ELEMENTO	DESCRIPCIÓN
1	CWE		R	[1..1]		Primary Key Value - IIM	
1.1	20	ST	R	[1..1]		Identifier	Código o Identificador del material
1.2	199	ST	R	[1..1]		Text	Descripción
1.3	20	ID	R	[1..1]		Name of Coding System	
2	CWE		R	[1..1]		Service Item Code	
2.1	20	ST	R	[1..1]	NA	Identifier	Código o Identificador del servicio del material
2.2	199	ST	R	[1..1]	NA	Text	Descripción
2.3	20	ID	R	[1..1]	HL7053 2	Name of Coding System	
3	250	ST	RE	[0..1]		Inventory Lot Number	Nº de lote
4	26	TS	RE	[0..1]		Inventory Expiration Date	Fecha de caducidad
5	CWE		RE	[0..1]		Inventory Manufacturer Name	
5.1	20	ST	R	[1..1]		Identifier	Identificador del proveedor
5.2	199	ST	R	[1..1]		Text	Descripción del proveedor
5.3	20	ID	R	[1..1]	99CPROV _CODCEN TRO	Name of Coding System	
10	12	MO	RE	[0..1]		Inventory Received Item Cost	

SEQ	LEN	DT	Uso	Card	Valor TBL#	NOMBRE DEL ELEMENTO	DESCRIPCIÓN
10.1	16	NM	R	[1..1]		Quantity	Precio (cantidad numérica)
10.2	3	ID	R	[1..1]	EUR	Denomination	Precio (moneda en ISO 4217)

- Código del material [IIM.1]. Corresponde al elemento MFE.4
- Tipo de material [IIM.2] Este campo indica el servicio o tipo de prestación para el que está asociado el material. En el actual escenario de Sacyl no aplica se enviará el valor "NA" codificado bajo la tabla HL70532. Es válido también el envío del mismo valor que en IIM.1.
- N° de lote [IIM.3]
- Fecha de caducidad (si se conoce) [IIM.4]
- Proveedor [IIM.5] El identificador y el nombre en el catálogo de proveedores del centro.
- Precio por unidad [IIM.10]. Se indica la cantidad en IIM.10.1 y la moneda en IIM.10.2 en base a las ISO 4217 (EUR para euros).

3.7.2.5.Datos adicionales de Inventario [ZIM].

Se trata de un segmento Z, extensión específica de Sacyl.

SEQ	LEN	DT	Uso	Card	Valor TBL#	NOMBRE DEL ELEMENTO	DESCRIPCIÓN
1	250	ST	RE	[0..1]		Nº de serie	Nº de serie
2	12	NM	RE	[0..1]		Cantidad mínima	Cantidad (mínima)
3	12	NM	RE	[0..1]		Cantidad máxima	Cantidad (máxima)
4	CWE		RE	[0..1]		Unidades de medida	Unidades de medida
4.1	20	IS	R	[1..1]		Identifier	Código de la categoría
4.2	200	ST	R	[1..1]		Text	Descripción de la categoría del artículo
4.3	20	ID	R	[1..1]	99UNMAT_C ODIGOCENT RO	Name of coding system	
5	CWE		RE	[0..1]		Unidades de despacho	
5.1	20	IS	R	[1..1]		Identifier	Código de unidades de despacho
5.2	200	ST	R	[1..1]		Text	Descripción de unidades de despacho
5.3	20	ID	R	[1..1]	99UNMAT_C ODIGOCENT RO	Name of coding system	
6	12	NM	RE	[0..1]		Relación unidades	Relación unidades de medida/despacho
7	20	ST	RE	[0..1]	0320	Sistema de gestión	Sistema de gestión
9	EI		RE	[0..1]			
9.1	199	ST	R	[1..1]		Entity Identifier	Identificador único del material
9.2	20	IS	R	[1..1]		Namespace ID	Identificador del sistema que ha asignado el valor 9.1
10	CE		C	[0..1]		Old Primary Key Value	Código previo asociado

SEQ	LEN	DT	Uso	Card	Valor TBL#	NOMBRE DEL ELEMENTO	DESCRIPCIÓN
11	CWE		RE	[0..n]		Item Category	
11.1	20	IS	R	[1..1]		Identifier	Código de la categoría
11.2	200	ST	R	[1..1]		Text	Descripción de la categoría del artículo
11.3	20	ID	R	[1..1]	99MCA	Name of coding system	
12	1500	ST	RE	[0..1]		Item description	Descripción técnica del artículo
13	CWE		RE	[0..1]		Taxable Code Indicator	
13.1	20	IS	R	[1..1]		Identifier	Código del tipo de IVA
13.2	200	ST	R	[1..1]		Text	Descripción del tipo de IVA
13.3	20	ID	R	[1..1]	99TIVA	Name of coding system	
14	200	ST	RE	[0..1]			Indicaciones
15	200	ST	RE	[0..1]			Medidas
16	200	ST	RE	[0..1]			Material(es) de los que se compone el artículo
17	14	DTM	RE	[0..1]			Fecha de creación del artículo
18	XCN		R	[0..1]			Responsable creación del artículo
19	400	FT	R	[1..1]			Observaciones

- *Nº de serie (si se conoce) [ZIM.1]*
- *Cantidad (mínima) [ZIM.2]*
- *Cantidad (máxima) [ZIM.3].*
- *Unidades de medida [ZIM.4].*
 - ZIM.4.1 Código de unidades
 - ZIM.4.2 Descripción de unidad usada
 - ZIM.4.3 Catálogo de unidades usado: 99UNMAT_CODIGOCENTRO, Siendo CODIGOCENTRO el código del centro si se utiliza un catálogo local o "CL" si se trata del centralizado.
- *Unidades de despacho [ZIM.5].*
 - ZIM.5.1 Código de unidades
 - ZIM.5.2 Descripción de unidad usada
 - ZIM.5.3 Catálogo de unidades usado: 99UNMAT_CODIGOCENTRO, Siendo CODIGOCENTRO el código del centro si se utiliza un catálogo local o "CL" si se trata del centralizado.
- *Relación entre unidades [ZIM.6]* Relación de unidades de medida por cada unidad de despacho.

Nota: Un cambio en las unidades de despacho se comunicará en un mensaje MFN^M15 con un nuevo conjunto de campos ZIM.5 y ZIM.6 El sistema receptor deberá recalcular en base al nuevo ZIM.6 y al previo (que tendrá almacenado) el nuevo stock en unidades de despacho.

- *Tipo de gestión del material [ZIM.7]* Permite indicar si el material es de depósito o no,

en uno de los valores de la siguiente tabla:

Tabla de usuario 0320

CÓDIGO	DESCRIPCIÓN
Z01	Una sola unidad, asignada a un paciente
Z02	Sin restricción de cantidad, pero las unidades deben ser asignadas a un paciente.
Z02	No se asocia a un paciente, sin restricción de cantidad.

- *Identificador único del material [ZIM.9].* Indica el identificador único del material, para situaciones en que sea necesario identificar únicamente cada instancia del material.
 - ZIM.9.1 contiene el identificador del material.
 - ZIM.9.2 contiene el identificador del sistema que ha asignado el valor ZIM.9.1.De esta manera ZIM.9.1 y ZIM9.2 forman un identificador universal.

En caso de utilizar este campo, el identificador de cantidad (IIM.12) será "1".

- *Código previo asociado [ZIM.10].* En el caso que la actualización de datos incluya el cambio de código de catálogo, este campo incluirá la información del código anterior,
- *Categoría del elemento [ZIM.11]* Código y descripción de la categoría del elemento, en la tabla de categorías de Sacyl.

El campo es repetible, permitiendo la expresión de diferentes categorías asociadas al elemento. En función del 3º componente del campo se especificará la categoría que se está definiendo

Tipo de categoría	ZIM.11.3
Grupo	99STKCTGRP
Familia	99STKCTFAM
Subfamilia	99STKCTSBF

- *Descripción técnica del artículo [ZIM.12]* Descripción detallada del artículo.
- *Código de impuestos [ZIM.13]* Código de impuestos en la tabla 99TIVA

Tipos de impuestos, tabla 99TIVA

CÓDIGO	DESCRIPCIÓN
0	IVA NO APLICABLE
1	IVA 4%

2	IVA 8%
3	IVA 18%
4	IVA 10%
5	IVA 21%

- *Indicaciones [ZIM.14]*
- *Medidas [ZIM.15] Descripción de las medidas.*
- *Material [ZIM.16] Descripción del o los materiales con los que está fabricado el elemento.*
- *Fecha de creación [ZIM.17] Fecha en la que se creó el artículo.*
- *Responsable de creación [ZIM.18] Permite transmitir el identificador y los datos del responsable de la creación del registro.*
- *Observaciones [ZIM.19] Campo de texto para incluir las observaciones sobre el material.*

3.8. Mensaje MFN^Z16 (Inventory Notification).

Este mensaje es enviado para indicar los datos de inventario de un sistema almacén al sistema de gestión. No puede ser usado por un sistema configurado como GFH.

Estos mensajes se diferencian de los de regularización en que no es necesario que los sistemas estén previamente sincronizados, pues se envía la cantidad total de un artículo, no su incremento o decremento. Por tanto, deberán usarse en situaciones de carga inicial o de desajuste. Su uso continuado en un escenario normal se aconseja pues se pierde el registro de cargas y consumos.

3.8.1. Evento disparador.

Corresponde al envío del inventario de productos desde los sistemas de almacén al sistema de gestión centralizada.

Puede ser un evento periódico o a través de una orden introducida por un operador.

3.8.2. Estructura.

La definición abstracta del mensaje es la siguiente:

<u>MFN^Z16^MFN M15</u>	<u>Master File Notification</u>	<u>Uso</u>	<u>Cardinalidad</u>
MSH	Message Header	R	[1..1]
MFI	Master File Identification	R	[1..1]
{	--- MF_INV_ITEM begin	R	[1..n]
MFE	Master File Entry	R	[1..1]
IIM	Inventory Item Master	R	[1..1]
[ZIM]	Inventory Item Master (Extra)	C	[0..1]
}	--- MF_INV_ITEM end		

El mensaje permite actualizar la información del stock de materiales en un depósito:

- El segmento **[MSH]** contiene la información habitual sobre origen, destino, fecha de mensaje, etc.
- El segmenteo **[MFI]** permite especificar qué catálogo o registro se está actualizando.
- Por cada registro a actualizar se envía un grupo MF_INV_ITEM que contiene:
 - El modo de actualización del registro, en un segmento **[MFE]**.
 - Los datos del elemento del inventario en un segmento **[IIM]**.
 - Los datos específicos del catálogo de SACYL, en un segmento **[ZIM]**

3.8.2.1. Cabecera del Mensaje [MSH].

Este segmento es casi idéntico al descrito en el documento de elementos comunes de mensajería, la única particularidad es la definición del tipo de mensaje que se está transmitiendo, que en este caso será MFN^Z16^MFN_M15.

Los campos MSH.15 y MSH.16 tendrán valores "AL" y "ER" respectivamente.

3.8.2.2. Identificación Maestro [MFI].

Este segmento identifica el catálogo o registro sobre el que se está informando y el tipo de actualización.

SEQ	LEN	DT	Uso	Card	Valor/ #Ref	NOMBRE ELEMENTO	DESCRIPCIÓN
1	250	CE	R	[1..1]	0175	Master File Identifier	
1.1	20	ST	R	[1..1]	STK		
1.2	199	ST	R	[1..1]	STOCK		
1.3	20	IS	R	[1..1]	HI70175		
2	180	HD	R	[1..1]	0361	Master File Application Identifier	

SEQ	LEN	DT	Uso	Card	Valor/ #Ref	NOMBRE ELEMENTO	DESCRIPCIÓN
2.1	199	ST	R	[1..1]		Namespace ID	Sistema responsable del registro/catálogo
3	3	ID	R	[1..1]	0178	File-Level Event Code	Tipo de actualización
5	26	TS	R	[1..1]		Effective Date/Time	Momento del cambio.
6	2	ID	R	[1..1]	ER	Response Level Code	

La información a especificar es:

- *Tipo de registro* [MFI.1]. Permite indicar que se está actualizando el sistema de inventario, en base a los valores de la tabla 0175.

Tabla HL7 0175, ampliada para el escenario

SITUACIÓN	CÓDIGO MFI.1.1	DESCRIPCIÓN MFI.1.2
Mensaje de actualización del stock de un material	STK	Stock

○ *MFI.1.3 "HL70175"*

- *Responsable del catálogo* [MFI.2.1]. Permite indicar el sistema responsable del catálogo o registro. En este caso contendrá el identificador del sistema o a aplicación que lo ha generado.
- *Tipo de actualización* [MFI.3]. Valor fijo a "UPD".

Tabla HL7 0178

CÓDIGO	DESCRIPCIÓN
UPD	Se envían sólo la actualización de algunos registros.

- *Momento del cambio* [MFI.5] Fecha del cambio.
- *Tipo de respuesta esperada* [MFI.6] Copia del MSH.16. "ER".

3.8.2.3.Modificación Registro Maestro [MFE].

Este segmento se envía por cada nuevo registro que cambia

SEQ	LEN	DT	OPT	RP/#	TBL#	NOMBRE DEL ELEMENTO	DESCRIPCIÓN
1	3	ID	R	[1..1]	0180	Record-Level Event Code	Acción de registro
2	20	ST	R	[1..1]		MFN Control ID	Control ID

SEQ	LEN	DT	OPT	RP/#	TBL#	NOMBRE DEL ELEMENTO	DESCRIPCIÓN
3	26	TS	R	[1..1]		Effective Date/Time	Momento del cambio
4		CE	R	[1..1]		Primary Key Value - MFE	
4.1	20	ST	R	[1..1]		Code	Código del elemento
4.2	199	ST	R	[1..1]		Text	Descripción del elemento
4.3	20	IS	R	[1..1]	99CMAT_CODIG OCENTRO	Name of Coding System	Catálogo sobre el que se actúa
5	3	ID	R	[1..1]	CE	Primary Key Value Type	
7		XCN	RE	[0..1]		Entered By	Profesional que ha hecho el cambio

- *Acción de Registro* [MFE.1] Tipo de acción requerida con el registro.

Tabla HL70180 restringida para el escenario

CÓDIGO	DESCRIPCIÓN
MUP	Cambios en el registro. Actualizar

- *Control ID* [MFE.2]. Identificador único del cambio de registro.
- *Momento del cambio* [MFE.5] Momento en que se produjo el cambio.
- *Identificador del elemento* [MFE.4] Código del elemento en el catálogo de productos. El campo (MFE.4.3) identificará el catálogo local del centro, "99CMAT_CODIGOCENTRO" (siendo CODIGOCENTRO el identificador del centro o "CL" si se trata del catálogo centralizado).
- *Tipo de dato del identificador* [MFE.5] Tipo de dato de MFE.4 valor fijo a "CE" en esta especificación.
- *Persona que ha hecho el cambio* [MFE.7] Este campo permite indicar al profesional que efectivamente ha hecho el cambio en el registro.

3.8.2.4. Elemento de Inventario [IIM].

SEQ	LEN	DT	Uso	Card	Valor TBL#	NOMBRE DEL ELEMENTO	DESCRIPCIÓN
1		CWE	R	[1..1]		Primary Key Value - IIM	
1.1	20	ST	R	[1..1]		Identifier	Código o Identificador del tipo de material
1.2	199	ST	R	[1..1]		Text	Descripción
1.3	20	ID	R	[1..1]		Name of Coding System	

SEQ	LEN	DT	Uso	Card	Valor TBL#	NOMBRE DEL ELEMENTO	DESCRIPCIÓN
2		CWE	R	[1..1]		Service Item Code	
2.1	20	ST	R	[1..1]	NA	Identifier	Código o Identificador del servicio
2.2	199	ST	R	[1..1]	NA	Text	Descripción
2.3	20	ID	R	[1..1]	HL70532	Name of Coding System	
3	250	ST	RE	[0..1]		Inventory Lot Number	Nº de lote
5		CWE	RE	[0..1]		Inventory Manufacturer Name	
5.1	20	ST	R	[1..1]		Identifier	Identificador del proveedor
5.2	199	ST	R	[1..1]		Text	Descripción del proveedor
5.3	20	ID	R	[1..1]	99CPROV_C ODCENTRO	Name of Coding System	
6		CWE	RE	[0..1]		Inventory Location	
6.1	20	ST	R	[1..1]		Identifier	Identificador del almacén
6.2	199	ST	R	[1..1]		Text	Descripción del almacén
6.3	20	ID	R	[1..1]	99CALM_CO DIGOCENT RO	Name of Coding System	
12	13	NM	R	[1..1]		Inventory On Hand Quantity	Cantidad
13		CWE	R	[1..1]		Inventory on Hand Quantity Unit	
13.1	20	ST	R	[1..1]		Identifier	Código unidades IMM-12
13.2	199	ST	R	[1..1]		Text	Descripción unidades IMM-12
13.3	20	ID	R	[1..1]	99UNMAT_C ODIGOCEN TRO	Name of Coding System	

- *Código del material [IIM.1].* Idéntico al elemento MFE.4.
- *Tipo de material [IIM.2]* Este campo indica el servicio o tipo de prestación para el que está asociado el material. En el actual escenario de Sacyl no aplica se enviará el valor "NA" codificado bajo la tabla HL70532.
- *Nº de lote [IIM.3].*
- *Proveedor, [IIM.5]* (Necesario para el caso de material en depósito)
- *Ubicación, [IIM.6]* Identificador del almacén donde se ubica.
- *Cantidad [IIM.12]*
- *Unidades [IIM.13]* Unidades en las que está expresado IMM.12 usando el catálogo del centro o el centralizado.

3.8.2.5.Datos adicionales de Inventario [ZIM].

Este segmento permite informar de datos específicos de la gestión de materiales en Sacyl. Es

el mismo usado en el mensaje MFM^M15.

SEQ	LEN	DT	Uso	Card	Valor TBL#	NOMBRE DEL ELEMENTO	DESCRIPCIÓN
1	250	ST	RE			Nº de serie	Nº de serie
7	20	ST	RE		0320	Sistema de gestión	Sistema de gestión
8		XCN	RE			User	Usuario
9		EI	RE				
9.1	199	ST	R			Entity Identifier	Identificador único del material
9.2	20	IS	R			Namespace ID	Identificador del sistema que ha asignado el valor 9.1

- *Nº de serie (si se conoce) [ZIM.1]*
- *Tipo de gestión [ZIM.7].* Permite indicar si el material está en depósito o no. Toma un valor de la siguiente tabla:

Tabla de usuario 0320

CÓDIGO	DESCRIPCIÓN
NORMAL	Gestión normal. EL material has ido comprado por el hospital
DEPOSITO	EL material etá en depósito en el hospital hasta su uso

- *Usuario [ZIM.8].* Usuario que ha activado el envío del dato
- *Identificador único del material [ZIM.9].* Indica el identificador único del material, para situaciones en que sea necesario identificar únicamente cada instancia del material.
 - ZIM.9.1 contiene el identificador del material.
 - ZIM.9.2 contiene el identificador del sistema que ha asignado el valor ZIM.9.1.

De esta manera ZIM.9.1 y ZIM9.2 forman un identificador universal.

En caso de utilizar este campo, el identificador de cantidad (IIM.12) será "1".

3.9.Mensaje MFK^M15 (Master File App Acknowledgment).

Este mensaje es enviado desde alguno de los sistemas que tras recibir un mensaje de actualización de catálogo (MFN^M15 o MFN^Z16) haya encontrado un error en su procesado.

A la hora de considerar las cantidades inventariadas los sistemas deben incluir en éstas todas las involucradas en las órdenes de movimientos pendientes. Así, por ejemplo, si un sistema tiene pendiente realizar una salida de material, la cantidad del envío se descontará automáticamente (tanto por SGM como por el SGS) En el caso que esto genere una cantidad negativa, se enviará dicha cantidad negativa.

3.9.1. Evento disparador.

Si se detecta la imposibilidad de procesar alguna de las actualizaciones de catálogo.

3.9.2. Estructura.

La definición abstracta del mensaje es la siguiente:

<u>MFK^M15^MFK M01</u>	<u>Master File Application Acknowledgment</u>	<u>Uso</u>	<u>Cardinalidad</u>
MSH	Message Header	R	[1..1]
MSA	Acknowledgment	R	[1..1]
ERR	Error	R	[1..1]
MFI	Master File Identification	R	[1..1]
{ { MFA } }	Master File ACK segment	R	[1..1]

La razón por la que nos se ha podido procesar la petición se indica en los segmentos MSA Y ERR.

El segmento MFI es copia de la orden original, y los segmentos MFA permiten identificar los registros que no han podido actualizarse.

3.9.2.1.Cabecera del Mensaje [MSH].

Este segmento es casi idéntico al al descrito en el documento de elementos comunes de mensajería. La única particularidad es la definición del tipo de mensaje que se está transmitiendo, que en este caso será MFK^M15^MFK_M01.

Los campos MSH.15 y MSH.16 tendrán valores “AL” y “NE” respectivamente.

3.9.2.2.Detalles de aceptación [MSA].

Este segmento idéntico al descrito en el apartado “Detalles de aceptación [MSA]”, en la sección de segmentos comunes.

3.9.2.3.Descripción del error [ERR].

Este segmento idéntico al descrito en el apartado “Descripción del Error [ERR]”, en la sección de segmentos comunes.,

3.9.2.4. Identificación Maestro [MFI].

Este segmento es copia del enviado en la actualización de catálogo original.

3.9.2.5. Detalles de aceptación de registro [MFA].

Este segmento identifica el problema particular al procesar un registro:

SEQ	LEN	DT	OPT	RP/#	TBL#	ITEM#	ELEMENT NAME
1	3	ID	R	[1..1]	0180	Record-Level Event Code	Acción del registro
2	20	ST	R	[1..1]		MFN Control ID	Control ID
3	26	TS	R	[1..1]		Event Completion Date/Time	Momento del cambio
4	250	CE	R	[1..1]	0181	MFN Record Level Error Return	
4.1	20	ST	R	[1..1]	U	Code	
4.2	199	ST	R	[1..1]		Text	Descripción del error
4.3	20	IS	R	[1..1]	HL70181	Name of Coding System	
5		CE	R	[1..1]		Primary Key Value - MFA	
6	3	ID	R	[1..1]	CE	Primary Key Value Type – MFA	

El contenido de los campos de este segment es el siguiente:

- *Acción del registro* [MFA.1] Copia de la acción correspondiente en el segmento MFE.
- *Control ID* [MFA.2] Control ID del segmento MFE al que se está contestando.
- *Momento del cambio* [MFA.3] Copia de la información correspondiente en el segmento MFE
- *Estado de error* [MFA.4] Dado que este segmento se envía sólo para errores, este campo permite describir el error. Sus componentes tienen la siguiente información:
 - CE.1 Fijo a 'U' indicando que no se ha podido llevar a cabo la acción.
 - CE.2, contiene la descripción del error.
 - CE.3, 'HL70181'
- *Elemento a actualizar:* [MFA.5] Copia de la información correspondiente en el segmento MFE.
- *Tipo de dato de MFA.5:* [MFA.6] Se refiere al tipo de dato de MFA.5 en este caso será "CE".

3.10. Mensaje MFK^M02 (Master File Acknowledgment).

Este mensaje es enviado desde alguno de los sistemas que tras recibir un mensaje de actualización de un registro de proveedor (MFN^M02) haya encontrado un error en su procesado.

3.10.1.Evento disparador.

Si se detecta la imposibilidad de procesar alguna de las actualizaciones de catálogo de proveedores.

3.10.2.Estructura.

La definición abstracta del mensaje es la siguiente:

<u>MFK^M02^MFK M01</u>	<u>Master File Acknowledgment</u>	<u>Uso</u>	<u>Cardinalidad</u>
MSH	Message Header	R	[1..1]
MSA	Acknowledgment	R	[1..1]
ERR	Error	R	[1..1]
MFI	Master File Identification	R	[1..1]
[{ MFA }]	Master File ACK segment	R	[1..1]

La razón por la que no se ha podido procesar la petición se indica en los segmentos MSA Y ERR.

El segmento MFI es copia de la orden original, y los segmentos MFA permiten identificar los registros que no han podido actualizarse.

3.10.2.1.Cabecera del Mensaje [MSH].

Este segmento es casi idéntico al descrito en el documento de elementos comunes de mensajería. La única particularidad es la definición del tipo de mensaje que se está transmitiendo, que en este caso será MFK^M02^MFK_M01.

Los campos MSH.15 y MSH.16 tendrán valores "AL" y "NE" respectivamente.

3.10.2.2.Detalles de aceptación [MSA].

Este segmento idéntico al descrito en el apartado "Detalles de aceptación [MSA]", en la sección de segmentos comunes.

3.10.2.3.Descripción del error [ERR].

Este segmento idéntico al descrito en el apartado "Descripción del Error [ERR]", en la sección de segmentos comunes.

3.10.2.4.Identificación Maestro [MFI].

Este segmento es copia del enviado en la actualización de catálogo de proveedores original (mensaje MFN^M02)

3.10.2.5. Detalles de aceptación de registro [MFA].

Este segmento identifica el problema particular al procesar un registro:

SEQ	LEN	DT	OPT	RP/#	TBL#	ITEM#	ELEMENT NAME
1	3	ID	R	[1..1]	0180	Record-Level Event Code	Acción del registro
2	20	ST	R	[1..1]		MFN Control ID	Control ID
3	26	TS	R	[1..1]		Event Completion Date/Time	Momento del cambio
4	250	CE	R	[1..1]	0181	MFN Record Level Error Return	
4.1	20	ST	R	[1..1]	U	Code	Descripción del error
4.2	199	ST	R	[1..1]		Text	
4.3	20	IS	R	[1..1]	HL70181	Name of Coding System	
5		CE	R	[1..1]		Primary Key Value - MFA	
6	3	ID	R	[1..1]	CE	Primary Key Value Type – MFA	

El contenido de los campos de este segmento es el siguiente:

- *Acción del registro* [MFA.1]. Copia de la acción correspondiente en el segmento MFE.
- *Control ID* [MFA.2]. Control ID del segmento MFE al que se está contestando.
- *Momento del cambio* [MFA.3]. Copia de la información correspondiente en el segmento MFE
- *Estado de error* [MFA.4] Dado que este segmento se envía sólo para errores, este campo permite describir el error. Sus componentes tienen la siguiente información:
 - CE.1 Fijo a 'U' indicando que no se ha podido llevar a cabo la acción.
 - CE.2, contiene la descripción del error.
 - CE.3, 'HL70181'
- *Elemento a actualizar:* [MFA.5] Copia de la información correspondiente en el segmento MFE.
- *Tipo de dato de MFA.5:* [MFA.6] Se refiere al tipo de dato de MFA.5 en este caso será "CE".

3.11. Mensaje ACK aceptación (Accept ACKnowledge).

Este mensaje, así como sus segmentos y tipos de datos específicos se describe en el documento de elementos comunes de mensajería de SACYL.

3.12. Mensaje QBP^Z01 de consulta de inventario.

Este mensaje permite realizar consultas a un sistema sobre la cantidad de stock que tiene de

un producto.

A la hora de considerar las cantidades inventariadas los sistemas deben incluir en éstas todas las involucradas en las órdenes de movimientos pendientes. Así, por ejemplo, si un sistema tiene pendiente realizar una salida de material, la cantidad del envío se descontará automáticamente (tanto por SGM como por el SGS) En el caso que esto genere una cantidad negativa, se enviará dicha cantidad negativa.

3.12.1.Evento disparador.

Esta consulta será iniciada por cualquier sistema que necesite conocer los datos de inventario en el SGM.

3.12.2.Estructura.

La estructura abstracta del mensaje es la siguiente:

<u>OBP^Q22 QBP Q21</u>	<u>Q22 Find Candidates</u>	<u>Uso</u>	<u>Cardinalidad</u>
MSH	Message Header	R	[1..1]
QPD	Query Parameter Definition Segment	R	[1..1]
RCP	Response Control Parameters	R	[1..1]

El mensaje solicita una lista de elementos y su inventario que coincida con los criterios establecidos en el segmento QPD.

El mensaje, se organiza de la siguiente manera:

- **Cabecera** (segmento MSH). Detalles de envío y recepción propios de la capa de transmisión (emisor, receptor, codificación, versión, id del mensaje, etc.).
- **Consulta** (segmento QPD). Datos con los que ejecutar la consulta.
- **Tratamiento de la consulta** (segmento RCP). Datos relativos a cómo debe ser atendida la consulta (Ej.: prioridad). Para el escenario presentado, no son relevantes.

Los parámetros de la consulta (definidos en el segmento QPD) son los siguientes:

Field Name	Key/ Search	Sort	LEN	TYPE	Opt	Rep	Match Op	ElementName
MasterFileIdentifier				CE	R	N		
PrimaryKey				CE	C	Y		

Y se especifican de la siguiente manera:

Input Parameter	Comp. Name	DT	Description
MasterFileIdentifier [QPD.3]	CE		Components: <identifier (ST)> ^ <text (ST)> ^ <name of coding system (IS)> ^ <alternate identifier (ST)> ^ <alternate text (ST)> ^ <name of alternate coding system (IS)>
	Identifier	ST	Valor posible dentro de los valores habilitados para esta consulta (ej: "STK").
	Text	ST	Valor posible dentro de los valores habilitados para esta consulta (ej: "Materiales almacenables").
	Name of cod syst.	IS	Valor fijo a "HL70175"
PrimaryKey [QPD.4]	CWE		Components: <identifier (ST)> ^ <text (ST)> ^ <name of coding system (IS)> ^ <alternate identifier (ST)> ^ <alternate text (ST)> ^ <name of alternate coding system (IS)>
	Identifier	ST	Código del elemento a consultar
	Text	ST	Descripción del elemento a consultar.
	Name of cod syst.	IS	Tabla en la que esté definido el elemento a consultar. Para consultas de inventario sobre materiales almacenables el valor será: "99CMAT_CODIGOCENTRO" (Siendo CODIGOCENTRO el código del centro O "CL" si se trata del centralizado)

El campo QPD.4 permite definir el conjunto de materiales por los que preguntar. En caso que la consulta se refiera a todos los materiales, entonces no se enviará ningún QPD.4.

3.12.3.Segmentos

3.12.3.1.Segmento MSH.

Este segmento se ajusta a las reglas definidas en el apartado de segmentos comunes.

La única particularidad es que en este caso el valor del tipo de mensaje será "QBP^Q22_QBP_Q21".

Adicionalmente, el campo MSH.15 y MSH.16 tendrán valor "NE" ya que estos mensajes no tienen necesidad de ningún ACK de respuesta.

3.12.3.2.Segmento QPD.

El segmento QPD corresponde al método "Consulta por parámetro". La estructura del segmento para la consulta de inventario se define de la siguiente manera:

SEQ	LEN	DT	Uso	Card	Valor/ TBL#	NOMBRE DEL ELEMENTO	CONTENIDO
1		CE	R	[1..1]	0471	Message Query Name	
1.1	3	ST	RE	[0..1]		Identifier	Código de conformance bajo el que está definida la consulta
1.3	20	ST	R	[1..1]		Text	Descripción de la conformance bajo el que está definida la consulta

SEQ	LEN	DT	Uso	Card	Valor/ TBL#	NOMBRE DEL ELEMENTO	CONTENIDO
1.3	7	ID	C	[0..1]	HL70471	Name of Coding System	
2	199	ST	R	[1..1]		Query Tag	Identificador único de la consulta
3		CE	R	[1..1]		MasterFileIdentifier	
3.1	3	ST	RE	[0..1]		Identifier	Tipo de maestro de consulta
3.2	20	ST	R	[1..1]		Text	Descripción del maestro de consulta
3.3	7	ID	C	[0..1]	HL70175	Name of Coding System	
4		CE	R	[0..n]	PrimaryKey		
4.1	3	ST	RE	[0..1]		Identifier	ID del elemento a consultar
4.2	20	ST	R	[1..1]		Text	Descripción del elemento a consultar
4.3	7	ID	C	[0..1]		Name of Coding System	Catálogo donde está descrito el elemento a consultar

Los elementos se definen de la siguiente manera:

- *Conformance de la Consulta* [QPB.1]: Su valor queda fijado por el estándar HL7, al ser una consulta definida. Los valores de sus campos son:
 - *Consulta de usuarios (QBP^Q22)*
 - CE-1: "Q22".
 - CE-2: "Stock Query".
 - CE-3: "HL70471".
- *Identificador de la Consulta* [QPB.2]: Un identificador alfanumérico único que identifica la consulta. Debe ser nuevo y único para cada interacción.
- *Datos sobre la consulta* [QPB.3]: Tipo de maestro. Los posibles conjuntos de datos por los que se quiera consultar son:
 - Tipos de materiales sobre los que se consulta, de la tabla *HL70175*

CONSULTA	QBP.3/CE.1	QBP.3/CE.2
Materiales "almacenable"	STK	Stock

- *Elemento a consultar* [QPB.4]: Este dato indica el elemento de stock sobre el que se realiza la consulta. Si no se envía QBP.4, se entiende que se está consultando por todo el conjunto de elementos del conjunto definido en QPB.3.

En el caso de consulta de materiales almacenables (QBP.3.1='STK') el tipo de catálogo a usar será 99CMAT_CODIGOCENTRO siendo CÓDIGOCENTRO el código de centro o "CL" si se trata del centralizado.

3.12.3.3.Segmento RCP.

SEQ	LEN	DT	Uso	Card	Valor/ TBL#	NOMBRE DEL ELEMENTO	CONTENIDO
1	ID	2	R	[1..1]		Query Priority	Prioridad de consulta

Todas las consultas realizadas son de la máxima prioridad. Por lo tanto el campo RCP.1 "Prioridad de la consulta" debe tener valor "1" (solicitando respuesta inmediata).

- *Prioridad de la Consulta* [RCP.1^R]: "1".

3.13.Mensaje respuesta de consulta de inventario

RSP^Z02^RSP_Z02

Este mensaje corresponde al inmediatamente generado como contestación a una consulta de inventario (QBP^Z01).

3.13.1.Evento disparador.

Este mensaje debe enviarse con los resultados de la búsqueda solicitada por el mensaje QBP^Z01.

3.13.2.Estructura.

La definición de estructura abstracta para el mensaje es la siguiente:

RSP^Z02^RSP_Z02

<u>RSP^Z02^RSP_Z02</u>	<u>002 Respuesta de inventario de productos</u>	<u>Uso</u>	<u>Cardinalidad</u>
MSH	Message Header	R	[1..1]
MSA	Message Acknowledgement	R	[1..1]
[ERR]	Error	C	[0..1]
QAK	Query Acknowledgement	R	[1..1]
QPD	Query Parameter Definition	R	[1..1]

<u>RSP^Z02^RSP Z02</u>	<u>Q02 Respuesta de inventario de productos</u>	<u>Uso</u>	<u>Cardinalidad</u>
	Segment		
[--- QUERY_RESULT_CLUSTER begin	C	[0..1]
MFI	Master File Identification		[1..1]
{[--- MF_INV_ITEM begin		[0..n]
IIM	Inventory Item Master		[1..1]
}]	--- MF_INV_ITEM end		
	--- QUERY_RESULT_CLUSTER end		

El *payload* del mensaje contiene ninguno o un único grupo QUERY_RESULT_CLUSTER con un segmento MFE, y varios grupos MF_INV_ITEM con los resultados.

En caso de haberse producido un error, se incorpora el segmento ERR con los datos del mismo (en este caso no habrá ningún segmento PID).

Los datos enviados en el mensaje son los siguientes:

- Cabecera (segmento MSH). Detalles de envío y recepción propios de la capa de transmisión (emisor, receptor, codificación, versión, id del mensaje, etc.). Dado que es una respuesta, contendrá datos asociados a la cabecera de la consulta.
- Datos de aceptación (segmento MSA). Datos relativos al procesado del mensaje al que se está contestando, así como de si ha ocurrido algún error.
- Datos de la consulta (segmento QAK). Datos relativos al procesado de la consulta al que se está contestando. Ej: nº de registros retornados.
- Datos de error (segmento ERR). En caso de producirse un error, contendrá el detalle del mismo.
- Consulta (segmento QPD). Repetición del segmento QPD de la pregunta. No es necesario repetir el campo QPD.3, pero no es un error enviarlo.
- Bloque de respuesta: el elemento QUERY_RESULT_CLUSTER agrupa todos los registros de la respuesta.
 - Datos del inventario sobre que se consulta, en el segmento MFI.
 - Por cada elemento que cumpla las condiciones de búsqueda, se enviará en un segmento IIM.

3.13.3. Definición de segmentos

3.13.3.1.Segmento MSH.

Este segmento se ajusta a las reglas definidas en el apartado de segmentos comunes.

La única particularidad es que en este caso el valor del tipo de mensaje será "RSP^Z02_RSP_Z02".

Adicionalmente, el campo MSH.15 y MSH.16 tendrán valor "NE" ya que estos mensajes no tienen necesidad de ningún ACK de respuesta.

3.13.3.2.Segmento QPD.

El segmento QPD que se envía en este mensaje es repetición del enviado en el mensaje de consulta original.

3.13.3.3.Segmento MSA

Este segmento se describe en el documento de elementos comunes.

3.13.3.4.Datos de respuesta a la consulta [QAK]

Este segmento se describe en el documento de elementos comunes.

3.13.3.5.Identificación de maestro [MFI].

Este segmento permite identificar el maestro afectado. Su definición es la misma que la del mensaje MFK ^Z16, con la salvedad que el campo MFI.3 debe tener el valor "REP"

3.13.3.6. Elemento de inventario [IIM].

Este segmento permite indicar la cantidad de stock de cada producto. Su definición es la misma que la del mensaje MFK ^Z16,.

3.13.3.7.Datos de error del mensaje [ERR]

Este segmento aparece únicamente cuando ha ocurrido un problema con el mensaje. Su estructura puede encontrarse en el documento de elementos comunes.

4. Anexo I: Gestión de consumos relativos a farmacia

La mensajería definida en esta guía se ha validado para permitir los movimientos de material relativos a la gestión de stocks de productos farmacéuticos, sin embargo no todos los movimientos están cubiertos por esta guía:

- Los registros de consumos a un paciente, se notificarán a través de la mensajería de farmacia (mensajes RDS^O13). La cancelación/modificación de dichos consumos se realizará a través de cancelaciones/modificaciones de dichos mensajes.
- La gestión de maestros será la específica de farmacia (movimientos MFN^Z17).
- Los movimientos de carga de vehículos para el transporte de dosis individual de pacientes a las plantas (carros de unidosis) se realiza a través de mensajes OMS^O05, con RQD.9.3 indicando tipo TCI. Las modificaciones de carga de estos carros llevarán un segmento OBX (OBX.3="X-CANTIDADRELATIVA") indicando la cantidad a incrementar o reducir con respecto a la indicada en el pedido original.

4.1. *Dispensación a pacientes*

La gestión y dispensación a pacientes se realiza a través de mensajes específicos del ámbito de farmacia, definidos en la guía de farmacia. Concretamente se usan mensajes RGV^O15 para indicar la necesidad de dispensar producto a un paciente y RDS (O13 y Z06) para notificar que se ha realizado una dispensación.

El estándar HL7 plantea estos mensajes únicamente para la notificación entre el sistema de farmacia y la historia clínica (más concretamente el sistema usado por el personal de cuidados) por lo que su uso en este contexto plantea algún ajuste.

Las notificaciones de que se ha dispensado un producto a un paciente, bien desde un pyxis o bien desde un Kardex irían en un RDS^O13

- ORC.1="RE"
- ORC.5 "A" y ORC.25 "A"
- ORC.4 --> El ID de la prescripción (dado por farmatools, que identifica la prescripción). Este valor es el recibido en el ORC.4 del RGV, o en el de la prescripción (caso pyxis).
- ORC.2 --> EL id de cada ítem de la prescripción (si una prescripción puede llevar varios componentes). Este valor es el recibido en el ORC.2 del RGV, o en el de la prescripción (caso pyxis).
- RDS.1 --> EL ID (numérico) recibido en el RGV.2, o si no se ha recibido un número generado por el sistema.

Y debido a que Farmatools no gestiona el concepto de dispensación individual, y que tampoco estamos enviando prescripciones a los pyxis el ORC.4 y ORC.2 se lo tendrán que inventar para cada movimiento y además se necesita el famoso evento RDS^Z06 que permite indicar que se ha retornado un producto dispensado previamente, en caso que no se conozca el ID de dispensación ni de prescripción al que estaba asociado.

En este caso:

- ORC.1="RE"
- ORC.5 no se envía.
- ORC.4 -- Generado y único
- ORC.2 --> Generado y único
- RDS.1 --> EL ID (numérico) recibido en el RGV.2, o si no se ha recibido un número generado por el sistema

4.2. Ajustes de dispensación a pacientes

En función de la configuración de los sistemas de stock, y normalmente vinculado al uso de sistemas inteligentes de dispensación de planta puede ser necesario asignar un consumo de un producto farmacéutico que inicialmente había sido asignado a un GFH. Este caso suele producirse, por ejemplo, cuando un sistema de dispensación de planta se configura como un GFH (por lo cual todas sus cargas se configuran como consumos), pero a medida que va dispensando a pacientes, es necesario reasignar estos consumos. El flujo de trabajo es el siguiente:

1. Se asigna un consumo de una cantidad de producto a un GFH a través de un mensaje OMS^O05.
2. Se asigna un consumo del producto a un paciente (y su GFH asociado), pero partiendo de otro GFH (indicando el GFH origen en el RXD.26)

4.3. Gestión de gavetas en armarios de dispensación de planta

En ciertos sistemas de dispensación inteligentes en las plantas, y puede utilizarse en éstos un

recipiente especial o “gaveta”, existe un peculiar funcionamiento adicional.

Estos recipientes especiales tienen un sistema de entrada unidireccional para la descarga de productos de especial seguimiento que no pueden retornarse a sus cajones específicos. En estos productos se producen los siguientes movimientos:

1) Cuando se registra que se ha depositado material en la gaveta, esto se notifica a través de diferentes secuencias en función de cómo se registra el ingreso en gaveta:

a. En el caso que se pueda identificar que se está retornando medicación no dispensada a un paciente (y previamente notificada como dispensada a través de un mensaje RDS^O05)

i. Se deberá enviar un mensaje RDS^O05 modificando –o cancelando si se ha retornado toda-) la cantidad realmente dispensada.

ii. Se enviará una notificación de consumo OMS^O05 al GFH de la gaveta especial –o un traspaso al almacén de la gaveta, en función de la configuración de la gaveta como GFH o almacén-.

b. En el caso que simplemente se registro el ingreso en gaveta sin un origen claro, el flujo también dependerá de si la gaveta se ha configurado como almacén o GFH:

i. Si la gaveta se ha configurado como almacén, entonces se notificará una regularización positiva, con origen FUENTE y destino el almacén que representa la gaveta.

ii. Si la gaveta se ha configurado como GFH, y el armario como almacén, primero será necesario notificar una regularización al almacén que representa el armario y después un consumo al GFH de la gaveta desde el almacén del armario.

iii. En el caso que el armario también se haya configurado como GFH, entonces es necesario enviar un OMS^O05 de “ajuste de consumo” indicando como origen el GFH de almacén y destino el de la gaveta.

Con estos movimientos, el material queda consumido por un GFH o trasladado a un almacén específico. Esto es necesario ya que dicha medicación no está realmente disponible en el armario sino guardada en la gaveta y debe ser gestionada de forma específica.

2) Cuando se abre la gaveta por personal de mantenimiento, se recuenta el contenido y si el contenido difiere del registrado es necesario notificar dicha diferencia:

a. Si la gaveta se ha configurado como almacén, dicha notificación se tratará como una nueva regularización (positiva o negativa).

b. Si la gaveta se ha configurado como GFH, y el armario como almacén, primero

será necesario notificar una regularización al almacén que representa el armario y después un consumo al GFH de la gaveta (desde el almacén del armario).

c.En el caso que el armario también se haya configurado como GFH, entonces es necesario enviar un OMS^O05 de “ajuste de consumo” indicando como origen el GFH de almacén y destino el de la gaveta.

3) Si se decide reponer parte del material de la gaveta al armario:

a.Si la gaveta se ha configurado como almacén, se noticiará un traspaso entre almacenes (de la gaveta al armario).

b. Si la gaveta se ha configurado como GFH, y el armario como almacén, será necesario notificar una devolución del GFH de la gaveta al armario del almacén.

c.En el caso que el armario también se haya configurado como GFH, entonces es necesario enviar un OMS^O05 de “ajuste de consumo” indicando como origen el GFH de la gaveta y destino el del almacén.

4)Si se decide retornar parte del material de la gaveta al almacén central:

a.Si la gaveta se ha configurado como almacén, se solicitará un traspaso entre almacenes (de la gaveta al almacén central).

b. Si la gaveta se ha configurado como GFH, se solicitará una devolución desde el GFH de la gaveta al almacén central.

5. Control de Cambios.

Versión	Cambio	Fecha/Autor
1.6.21	Se añade ubicación detallada de GFH (botiquines) y se revisa devoluciones de unidosis.	17/04/2017
1.6.20	Se añade un el tipo de movimiento PEDIDO (campo ORC.29) para los mensajes OMS^O05 para notificar los pedidos de compra. Se revisan estados de las órdenes (ORC.1 y ORC.5)	02/02/2017
1.6.19	Se incluye número de albarán, precio unitario, tasas en los mensajes de entrada	21/07/2016
1.6.18	Se incluye mensaje de maestro de proveedores (MFN^M02 y MFK^M02)	08/07/2016
1.6.17	Se añade envío de fecha de caducidad de un producto en los mensajes de órdenes OMS^O05	09/06/2016
1.6.16	Se corrige errata en el envío del ORC.17 y RQD.9 para regularización positiva y regularización negativa	05/08/2013
1.6.15	Se añade un nuevo estado a la orden (ORC.5=A) cuando se envían resultados parciales, indicando que la petición está pendiente de servir parte del material. Este caso se produce cuando el SGA no tiene stock suficiente para servir lo que se le ha pedido, entonces comunica lo que sirve pero no cierra la posición porque queda pendiente de servirse para cuando haya stock. En el momento que la cierre envía mensaje con esa posición con estado de la orden cerrado (ORC.5=CM)	26/07/2013
1.6.14	Se incluye la posibilidad de enviar en un OBX el número de pedido que ocasionó una entrada de material y que ésta se comunica al SGA como un traslado entre almacenes	24/05/2013
1.6.13	Se incluye el ORC.29.4 para enviar detallar tipos particulares de movimientos dentro de los movimientos genéricos	20/05/2013
1.6.12	Se incluye el envío del segmento GT1 para el envío del garante del paciente. Requerido para la integración de Farmatools-Kardex de productos externos, donde es necesario enviar el "área del paciente", entendiendo por tal si es una mutua, si viene de otra comunidad (ISFAS, MUFACE, etc)	21/12/2012
1.6.11	Se incluye el envío de notas y comentarios al producto y cantidad a dispensar –trasladar a través de un segmento NTE. Se incluye la posibilidad de enviar en un OBX observaciones de la dispensación relativas a un paciente (OBX.3.1=" X-OBSDISPENSACION).	18/12/2012
1.6.10	Se incluye la posibilidad de enviar en un OBX el programa de dispensación para las dispensaciones a pacientes externos (OBX.3.1="X-PROGRAMADISPENSACION"). Valdría para cualquier orden de movimiento de material siempre que toda la orden aplique a un mismo paciente.	20/11/2012
1.6.9	Se añaden los carruseles automáticos (horizontales o verticales), que no están configurados en el SGM como almacenes, como elementos diferenciados de origen y destino de órdenes de notificación. Se añade 99CKARD_CODIGOCENTRO como identificador para estos dispositivos.	09/10/2012
1.6.8	Se corrige en la tabla resumen la indicación de que en las "necesidades" el ORC.2 debe ser informado por el SGS, y el ORC.3 estar vacío	20/07/2012
1.6.7	Se añaden los nuevos niveles de IVA (10 y 21) a la tabla 99TIVA del ZIM.13	17/07/2012
1.6.6	Se incluye en la tabla de ejemplos la lista de posibles movimientos sin orden previa (ORC.1="RE") Se corrige la referencia al IIM.6 (erróneamente se usaba IIM.8)	09/07/2012
1.6.5	La estructura MFN_M15 pasa a tener el segmento ZIM condicional	06/07/2012
1.6.4	El ZIM.4 y ZIM.5 cambian de tipo "ST" a "CWE" para poder transmitir el código y la descripción de las unidades.	05/07/2012

	Corregidas las referencias erróneas en la versión anterior a ORC.16 y ORC.17 en vez de ORC.18	
1.6.3	Añadido ORC.18 para indicar el tipo de dispositivo desde el que se está informando. Se detalla la definición del OBX.5 del OMS^O05.	25/06/2012
1.6.2	Se añade al segmento IIM del mensaje MFN^Z16 (inventario) los campos IIM.5 (proveedor, para materiales en depósito) y IIM.6 ubicación (para identificar al sistema donde está ubicado)	30/05/2012
1.6.1	Los pactos en RQD.5 se nombran como "PAC"	21/05/2012
1.6	Se añaden movimientos "IMPUTADOS" (consumos automáticos por GFH) Se añade el motivo "0" (Inventario) como motivo regularización Se permite enviar concepto de "PACTOS" en la cantidad RQD.5. Las unidades RQD.6 son obligatorias. Se indica que los consumos de centros externos se modelan como consumos a GFH. En los mensajes de actualización de catálogo se indica que es posible el cambio de unidades de despacho.	07/05/2012
1.5	Los siguientes cambios fueron añadidos en la versión 1.3, pero se perdieron tras su paso a la 1.4: Añadido el concepto de Transporte para Consumo Individual (TCI) usado para la preparación de la UNIDOSIS. Se añaden también la posibilidad de especificar un paciente y su ubicación en los OBX asociados al mensaje. También permite el envío de información adicional para un almacén en los segmentos OBX cuando es necesario.	24/04/2012
1.4	Se incluyen dos movimientos adicionales en el ORC.29: ENTPROV, DEVPROV y NECESIDAD	11/04/2012
1.3	Se incluye el campo ORC.25 con el estado de la petición, por coherencia con el resto de cantidades. Incluido el campo ORC.25 (estado de la petición completa) ya que el ORC.5 sólo hace referencia a un ítem o línea. Incluido el campo ORC.29 (Tipo de orden) para identificar fácilmente el tipo de movimiento. Se incluye la posibilidad de enviar en un OBX el incremento/decremento del material en el caso de cambios en una petición (OBX.3.1="X-CANTIDADRELATIVA"). Se incluye el "Anexo I" con aclaraciones sobre el modelo para farmacia. Se permite el "ajuste de consumos" entre 2 GFH.	09/04/2012
1.2	Eliminada la obligatoriedad del ZIM en el mensaje MFN^Z16 (en realidad se elimina de la estructura MFN_Z15). También se elimina la obligatoriedad del campo ZIM.8 para el evento Z16.	27/03/2012
1.1	Incluyen campos para la gestión de material en depósito: - Se añade PV1 para envío de episodio. - Ampliación de RQ1 con datos de proveedores y fabricante.	7/3/2012
1.01	Corregido tamaño RQD.1 y referencias al ORC.4	1/03/2012
1.0	Adaptación al modelo de órdenes estándar: ORC.2 pasa a ser el ID de línea en el sistema de gestión (SGM) (si hay petición) Es el valor que antes se enviaba en el RQD.1 ORC.3 pasa a ser el ID de línea en el sistema de almacén (SGS) (sólo en los mensajes que parten de SGS) ORC.4 pasa a ser el "id de petición" o "id movimiento". (El valor que antes se enviaba en el ORC.2)	10/02/2012
0.8.4	Corregidos errores en el ORC.17.3 y RDQ.9.3 Añadido el RQD.6 con las unidades de RQD.5 Ampliado el tamaño de RQD.5 e IIM.12 a 13 caracteres	27/01/2012

	Añadido ORC.3 en las notificaciones con el ID orden del realizador. Añadido IIM.13 con las unidades de IIM.12	
0.8.3	Adaptada la mensajería MFK para SATURNO	26/11/2010